



part# 977483

BREVA
V750IE



USE+MAINTENANCE BOOK

Eerste uitgave: Februari 2006

Herdruk: Mei 2006

Opgesteld en gedrukt door:

VALLEY FORGE DECA
Ravenna, Modena, Torino
DECA S.r.l.

Hoofd- en administratiekantoor
Via Vincenzo Giardini, 11
48022 Lugo (RA) - Italië
Tel. +39 - 0545 216611
Fax +39 - 0545 216610
E-mail: deca@vftis.spx.com
www.vftis.com

In opdracht van:

Moto Guzzi S.p.A.

via E. V. Parodi, 57
23826 Mandello del Lario (LECCO) - Italië
Tel. +39 - 0341 70 91 11
Fax +39 - 0341 70 92 20
www.motoguzzi.it

VEILIGHEIDSWAARSCHUWINGEN

De volgende waarschuwingen worden in heel deze handleiding gebruikt om de volgende boodschappen over te brengen:

 **Veiligheidswaarschuwing.**
Wanneer u dit symbool aantreft op de motorfiets of in de handleiding, dient u rekening te houden met potentieel gevaar voor persoonlijk letsel. Als u het voorschrift dat bij het symbool hoort niet naleeft, kunt u uw eigen veiligheid, die van anderen en die van het voertuig in gevaar brengen!

GEVAAR

Duidt op een potentieel gevaar dat kan resulteren in ernstig letsel of zelfs de dood.

OPGELET

Dit symbool waarschuwt voor gevaar voor lichte verwondingen of schade aan het voertuig.

BELANGRIJK Het woord "BELANGRIJK" in deze handleiding gaat belangrijke informatie of richtlijnen vooraf.

TECHNISCHE INFORMATIE

★ De handelingen waarbij dit symbool staat, dienen ook aan de andere kant van het voertuig te worden herhaald.

Indien niet expliciet anders vermeld, moet u voor de montage van de onderdelen de stappen voor demontage in omgekeerde volgorde herhalen.

Daar waar de termen "rechts" en "links" worden gebruikt, wordt ervan uitgegaan dat de rijder in normale rijhouding op de motorfiets zit.

WAARSCHUWINGEN- VOORZORGSMAATREGELEN- ALGEMENE RICHTLIJNEN

Voordat u de motor start, dient u aandachtig dit boekje te lezen, in het bijzonder het gedeelte "VEILIG RIJDEN".

Uw veiligheid en die van anderen hangt niet alleen af van de snelheid van uw reflexen en uw behendigheid, maar ook van de kennis van de motorfiets, van de staat van onderhoud en van de basisregels voor VEILIG RIJDEN. Daarom is het belangrijk de motorfiets goed te leren kennen, zodat u er zich veilig mee in het verkeer kunt begeven.

BELANGRIJK Dit boekje hoort onlosmakelijk bij de motorfiets en moet in geval van verkoop worden overgedragen.

Moto Guzzi heeft deze handleiding gerealiseerd door maximale attentie aan de correctheid van de gegeven informatie te besteden.

Echter, overwegend dat de producten **Moto Guzzi** onderhevig zijn aan voortdurende verbetering van ontwerp, zouden er kleine verschillen kunnen zijn tussen de karakteristieken van uw voertuig en degene die in deze handleiding beschreven zijn. Voor watvoor verduidelijking dan ook betrekkelijk de informatie van de handleiding, neem contact op met uw Officiële Dealer **Moto Guzzi**.

Voor de controle en de reparaties die niet in deze publicatie beschreven zijn, kunt u zich voor de aankoop van originele onderdelen, accessoires en andere producten wenden tot, **Moto Guzzi** alsmede voor specifiek consult, wendt u zich alleen tot de Officiële Dealers en Assistentiecentra **Moto Guzzi**, die een nauwkeurige en goede service garanderen.

Wij danken u **Moto Guzzi** gekozen te hebben en wij wensen u een prettige rit.

Alle rechten voor wat betreft elektronische opslag, reproductie en volledige of gedeeltelijke aanpassing, op welke manier ook, zijn voorbehouden voor alle landen.

BELANGRIJK In sommige landen vereisen de van kracht zijnde milieuwetgeving en geluidsvoorschriften periodieke inspecties.

In deze landen moet de gebruiker van het voertuig:

- wendt u zich tot een Officiële Dealer **Moto Guzzi** voor de vervanging van de betreffende componenten met andere homogenen voor het betreffende land;
- voer de vereiste periodieke inspecties uit.

In deze handleiding worden de volgende symbolen gebruikt om de verschillende versies aan te duiden:

 serie waar voorzien

UITVOERING:

 Italië	 Singapore
 Verenigd Koninkrijk	 Slovenië
 Oostenrijk	 Israël
 Portugal	 Zuid-Korea
 Finland	 Maleisië
 België	 Chili
 Duitsland	 Kroatië
 Frankrijk	 Australië
 Spanje	 Verenigde Staten van Amerika
 Griekenland	 Brazilië
 Nederland	 Zuid-Afrika
 Zwitserland	 Nieuw-Zeeland
 Denemarken	 Canada
 Japan	

ALGEMENE INHOUD

VEILIGHEIDSWAARSCHUWINGEN	2
TECHNISCHE INFORMATIE	2
WAARSCHUWINGEN- VOORZORGSMAATREGELEN-ALGEMENE RICHTLIJNEN	2
ALGEMENE INHOUD	4
ESSENTIELE VEILIGHEIDSREGELS	6
KLEDING.....	9
ACCESSOIRES	10
LADING	10
PLAATS VAN DE BELANGRIJKSTE ELEMENTEN	12
PLAATS VAN DE BEDIENINGEN/INSTRUMENTEN	14
INSTRUMENTEN, CONTROLELAMPJES EN WIJZERS	14
TABEL VAN DE INSTRUMENTEN EN CONTROLELAMPJES	15
MULTIFUNCTIONEEL DIGITAAL DISPLAY	16
DE BELANGRIJKSTE ONAFHANKELIJKE BEDIENINGSELEMENTEN	18
OP DE LINKERKANT VAN HET STUUR	18
BEDIENINGEN OP DE RECHTERKANT VAN HET STUUR	19
CONTACTSCHAKELAAR	20
STUURSLOT.....	20
EXTRA UITRUSTINGEN	21
BLOKKERING/BLOKKERING ZADEL	21
DOCUMENTENVAKJES/GEREEDSCHAPSKIT	21
HAAK OM DE BAGAGE AAN VAST TE MAKEN	22
WAAR VOORZIEN (OF ALS ACCESSOIRE)	23
ANDERE ACCESSOIRES	23
INSTRUCTIES VOOR DE MONTAGE VAN DE KOFFERS EN DE OPBERGRUIMTE SOFT	24
ZADELTAS	26
BELANGRIJKSTE COMPONENTEN	27
BENZINE	27
REMVLOEISTOF - AANBEVELINGEN	28
REMSCHIJVEN.....	29
VOORREM	30
ACHTERREM.....	31

BIJVULLEN	31
BANDENSPIANNING	32
MOTOROLIE	33
REGULERING SPELING REMHENDEL ACHTERREM.....	34
UITLAAT / UITLAATDEMPER.....	34
GEBRUIKSVOORSCHRIFTEN	35
HET VOERTUIG OP- EN AFGAAN	35
VOORAFGAANDE CONTROLES	37
TABEL VAN DE CONTROLES VOORAF	38
STARTEN.....	39
START EN RIJVAARDIGHEID	41
HET VOERTUIG INRIJDEN	44
STOPPEN	45
PARKEREN.....	45
POSITIONERING VAN HET VOERTUIG OP DE STANDAARD	46
ONDERHOUD	48
AANBEVELINGEN TEGEN DIEFSTAL	48
HET ROUTINE-ONDERHOUD: SCHEMA	49
IDENTIFICATIEGEGEVENS	52
VERBINDINGEN MET SLUITBANDJES EN SCHROEFBUISKLEMMEN	52
CONTROLEER MOTOROLIEPEIL EN BIJVULLING	53
DE MOTOROLIE VERVERSEN EN DE OLIEFILTER VERVERSEN	54
VOORWIEL	55
ACHTERWIEL	55
REMKLAUW VOORKANT.....	56
CONTROLEER OLIEPEIL TRANSMISSIEOLIE CARDANAS.....	57
VERWIJDERING ZIJPANEELTJES	57
VERWIJDERING ACHTERUITKIKSPIEGELS ...	58
HET KUIPJE DEMONTEREN	58
REGULERING IN DE HOOGTE VAN HET CUPJE	58
INSPECTIE VOOR- EN ACHTERSPIANNING	59
VOORSTE OPHANGING	59
ACHTERSPIANNING	59
DE SLIJTAGE VAN DE REMBLOKKEN	60
CONTROLEREN	60
DE GASHENDEL AFSTELLEN	61

BOUGIES	62
CONTROLE ZIJSTANDAARD.....	64
ACCU	65
NIET GEBRUIKTE ACCU.....	66
TERMINALE CONTROLE EN SCHOONMAAK EN BANKSCHROEVEN	66
VERWIJDERING ACCU	67
CONTROLE NIVEAU ACCUZUUR	68
ACCULADER.....	68
DE ACCU INSTALLEREN	69
CONTROLEREN VAN DE SCHAKELAARS	70
DE ZEKERINGEN VERVERSEN	70
REGULERING LICHTBUNDEL	72
LAMPJES	73
VERVANGING LAMPJES VOORLICHT	74
VERVANGING LAMPJES RICHTINGAANWIJZERS AAN DE VOOR- EN ACHTERKANT	75
VERVANGING LAMPJE ACHTERLICHT.....	76
VERVANGING LAMPJE KENTEKENPLAATVERLICHTING	77
VERVOER	78
DE BENZINETANK LEEGTAPPEN.....	78
REINIGEN	79
PERIODES VAN LANGE INACTIVITEIT	81
TECHNISCHE GEGEVENS	82
SMEERMIDDELENTABEL	85
OFFICIËLE DEALERS EN TECHNISCHE CENTRA	86



VEILIG RIJDEN



ESSENTIELE VEILIGHEIDSREGELS

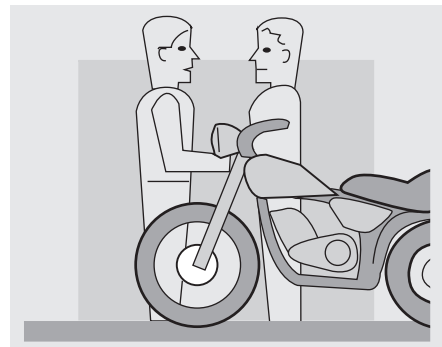
Om de motorfiets te mogen besturen, moet u aan alle wettelijke verplichtingen voldoen (rijbewijs, geestelijke en lichamelijke gezondheid, verzekering, nummerplaat, enz.).

U wordt aangeraden zich de motorfiets geleidelijk eigen te maken daar waar weinig verkeer is of op terreinen die privé-eigendom zijn.



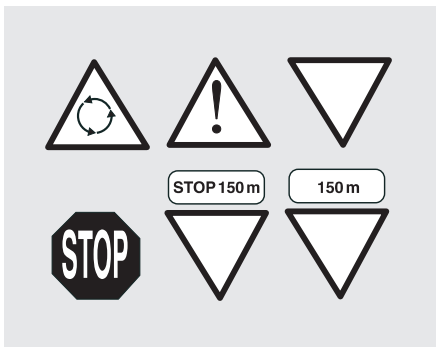
Het innemen van sommige geneesmiddelen, alcohol en drugs of drogerende geneesmiddelen, verhoogt het risico op ongelukken zeer.

Zorg ervoor dat u in goede fysieke condities bent om te rijden en vermijd te rijden als u erg moe of slaperig bent.



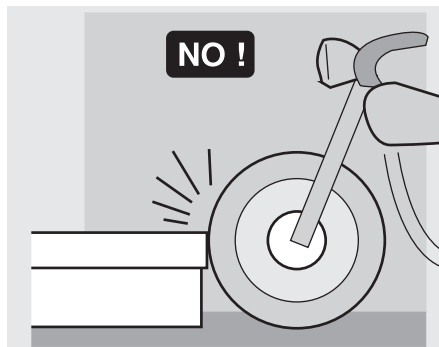
De meeste ongelukken worden veroorzaakt doordat de berijder niet genoeg ervaring heeft.

Leen de motorfiets **NOOIT** uit aan beginners en overtuig u zich er in ieder geval van dat de rijder in het bezit is van de wettelijke vereisten voor het rijden.



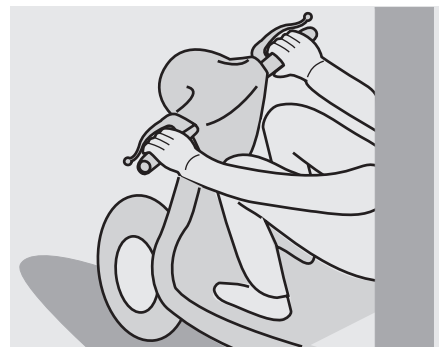
Respecteer rigoreus de signalering en de normatieven van het locale en nationale verkeer.

Voer geen plotselinge handelingen uit die gevaarlijk kunnen zijn voor uzelf en anderen (bijvoorbeeld: steigeren, snelheidslimieten overschrijden enz.). Neem bovendien altijd de staat van het wegdek, het zicht en dergelijke in acht.



Rijd niet tegen obstakels die schade aan het voertuig kunnen brengen of waardoor u de controle over het voertuig kunt verliezen.

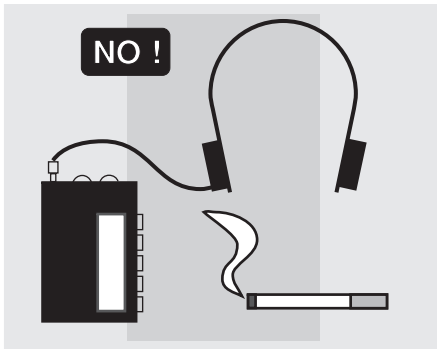
Rijd niet vlak achter andere voertuigen om u mee te laten "zuigen".



⚠ GEVAAR

Rijd altijd met beide handen op het stuur en de voeten op de voetsteun (of op de voetsteunen van de berijder), in de juiste rijpositie.

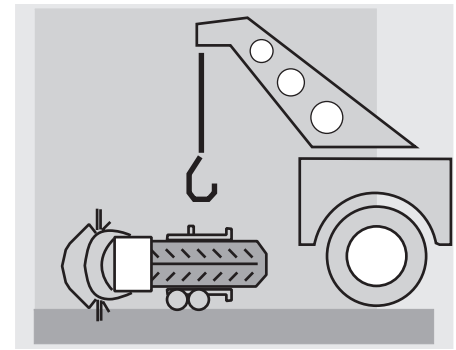
Vermijd absoluut rechtop te gaan staan of uw ledematen te strekken tijdens het rijden.



De berijder mag zich niet laten afleiden of beïnvloeden door personen, dingen, acties (niet roken, eten, drinken, lezen, enz.) tijdens het berijden van het voertuig.



Gebruik de specifieke benzine en smeermiddelen voor het voertuig, van het type dat op de "SMEERMIDDELENTABEL" is aangegeven, controleer vaak of het benzine- en oliepeil goed zijn.

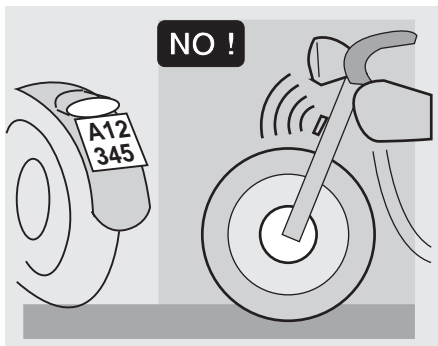


Als het voertuig is betrokken bij een ongeluk of ergens tegenaan is gestoten of gevallen, wees er dan zeker van dat de besturingshendels, de slangen, de draden, het remsysteem en de essentiële onderdelen niet beschadigd zijn.

Laat het voertuig eventueel controleren door een erkende dealer van **Moto Guzzi**, met name het frame, het stuur, de ophangingen, de beveiligingen en alle mechanismen die u als gebruiker niet zelf kunt beoordelen.

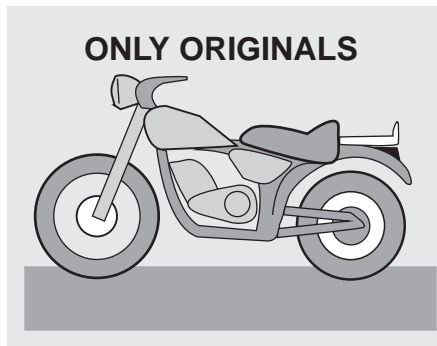
Meld elk mankement bij het functioneren aan de technici/mecaniciens opdat de reparatiewerkzaamheden vergemakkelijkt worden.

Rijd absoluut niet met de motorfiets wanneer de beschadiging de rijveiligheid in gevaar brengt.



Verander absoluut niet de positie, de buiging of de kleur van: kenteken, richtingaanwijzers, verlichting en akoestische melders.

Modificaties aan de motorfiets doen de garantie onherroepelijk vervallen.



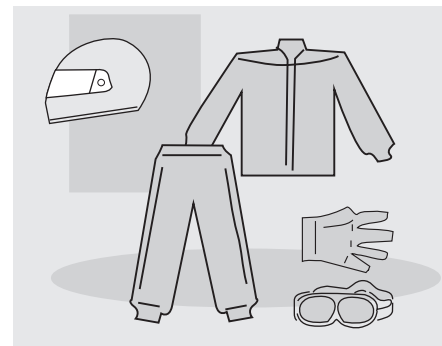
Iedere eventuele wijziging die aan het voertuig is aangebracht en de verwijdering van originele onderdelen, kunnen de prestatie van het voertuig compromitteren, dus het veiligheidsniveau verlaagt of wordt zelfs illegaal.

U wordt geadviseerd om zich altijd te houden aan alle nationale en plaatselijke wettelijke voorschriften en regels op het punt van de uitrusting van de motorfiets.

In het bijzonder moeten technische veranderingen vermeden worden die de prestaties beïnvloeden of in ieder geval de oorspronkelijke eigenschappen van de motorfiets veranderen.

Houd geen snelheidswedstrijden met andere voertuigen.

Rijd alleen op de daarvoor bestemde wegen en vermijd off-road rijden.

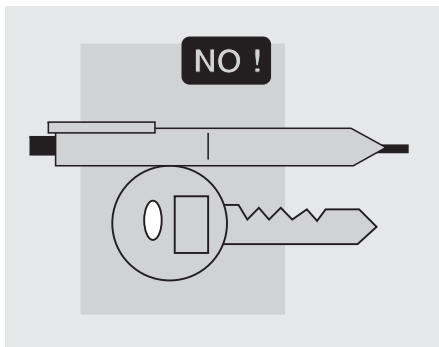


KLEDING

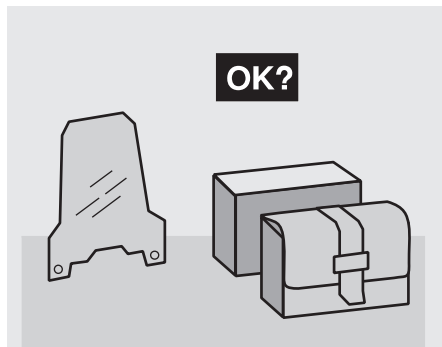
Voordat u gaat rijden dient u eraan te denken dat u altijd de helm op hebt; deze moet op de juiste wijze gedragen worden. Controleer of de helm gekeurd is, niet-beschadigd is, de juiste maat heeft en of het vizier schoon is.

Draag beschermende kleding; mogelijkst met een heldere en/of reflecterende kleur. Zodoende bent u goed zichtbaar voor de andere weggebruikers en beperkt u hiermee het risico aangereden te worden. Bij een val hebt u zodoende ook een betere bescherming.

De kleding moet goed passen en aan de uiteinden gesloten zijn; Koorden, ceintuur en das mogen niet los hangen; voorkom dat deze of andere objecten het rijden kunnen beïnvloeden doordat ze verstrikt raken in bewegende delen of bedieningselementen.



Houdt geen potentieel gevaarlijke voorwerpen in uw zak, voor het geval u valt, bijvoorbeeld: sleutels, pennen, glazen flesjes, enz. (dezelfde aanbevelingen gelden ook voor de eventuele passagier).



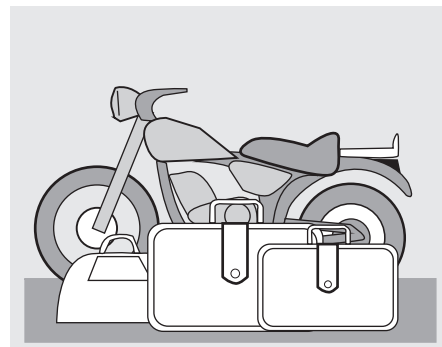
ACCESSOIRES

De gebruiker is persoonlijk verantwoordelijk voor de keuze van de installatie en het gebruik van de accessoires.

Denkt u er tijdens de montage aan dat geen onderdelen zoals de lichten of onderdelen die dienen voor het aangeven van de richting of voor geluidssignalen bedekt worden, waardoor deze onderdelen geheel of gedeeltelijk hun functie verliezen; belemmer ook niet de uitslag van de vering en de stuurhoek en de werking van de bedieningselementen.

Vermijd het gebruik van accessoires die de toegang tot de bedieningselementen belemmeren, omdat zo de reactietijd in noodgevallen langer kan worden.

De grote kappen en windschermen van de motorfiets kunnen aërodynamische krachten doen ontstaan die de stabiliteit van de motorfiets beïnvloeden, vooral bij hoge snelheid.

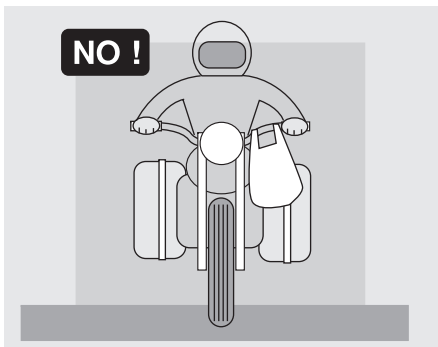


Wees er zeker van dat het accessoire goed vast zit aan het voertuig en dat het geen gevaar veroorzaakt tijdens het rijden. Niets toevoegen aan de elektrische installatie of hier iets aan veranderen, waardoor het maximale vermogen van de motorfiets overschreden zou kunnen worden. Hierdoor zou de motorfiets tijdens het rijden plotseling kunnen stoppen of er zou zich een gevaarlijk stroomtekort kunnen voordoen, zodat de claxon en de lichten niet meer functioneren.

Moto Guzzi raadt aan de originele accessoires (**Moto Guzzi** genuine accessories) te gebruiken.

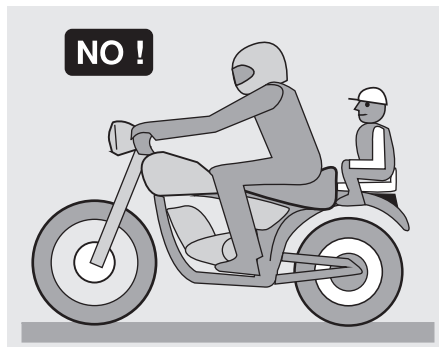
LADING

Maak bagage stevig vast en laad het voertuig niet te zwaar. De bagage dient zoveel mogelijk op het zwaartepunt van het voertuig te zitten en moet evenredig verdeeld worden op beide kanten om het voertuig niet uit zijn evenwicht te brengen. Zorg er verder voor dat de lading goed is vastgemaakt op de motorfiets, vooral voor een lange rit.



Maak absoluut geen te grote, volumineuze, zware en/of gevaarlijke voorwerpen vast aan het stuur, spatbord en vorken: dit zou het voertuig langzamer kunnen laten reageren in de bochten en zou onvermijdelijk de handelbaarheid van het voertuig in opstraak brengen.

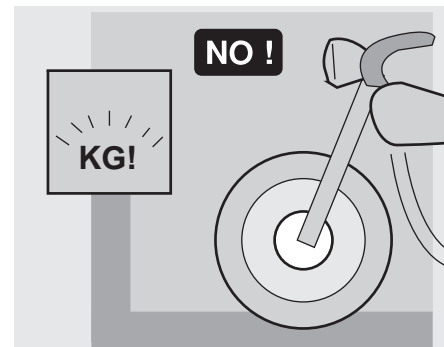
Maak geen te volumineuze bagage vast aan de zijkanten van het voertuig. U loopt het risico hiermee personen of voorwerpen te raken, waardoor u de controle over het voertuig verliest.



Transporteer geen enkele bagage die niet goed vast zit aan het voertuig.

Vervoer geen bagage die ver uit het bagagerek steekt of die lichten en/of claxon bedekt.

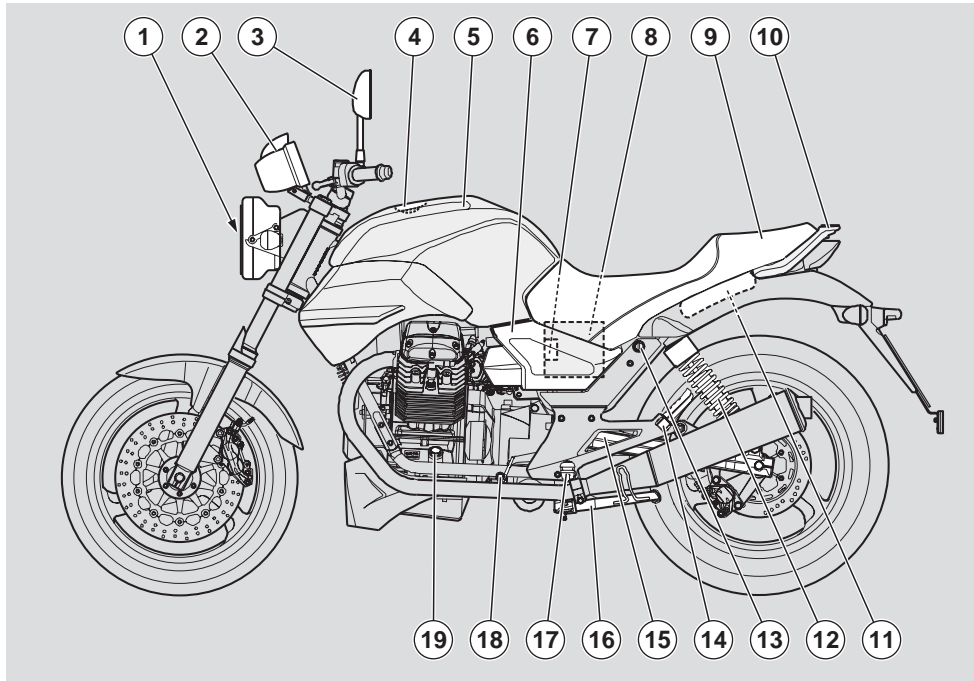
Vervoer geen dieren of kinderen op de bergruimte of op het bagagerek.



Ga niet over het maximum gewichtslimiet voor het transport van iedere bagagedrager.

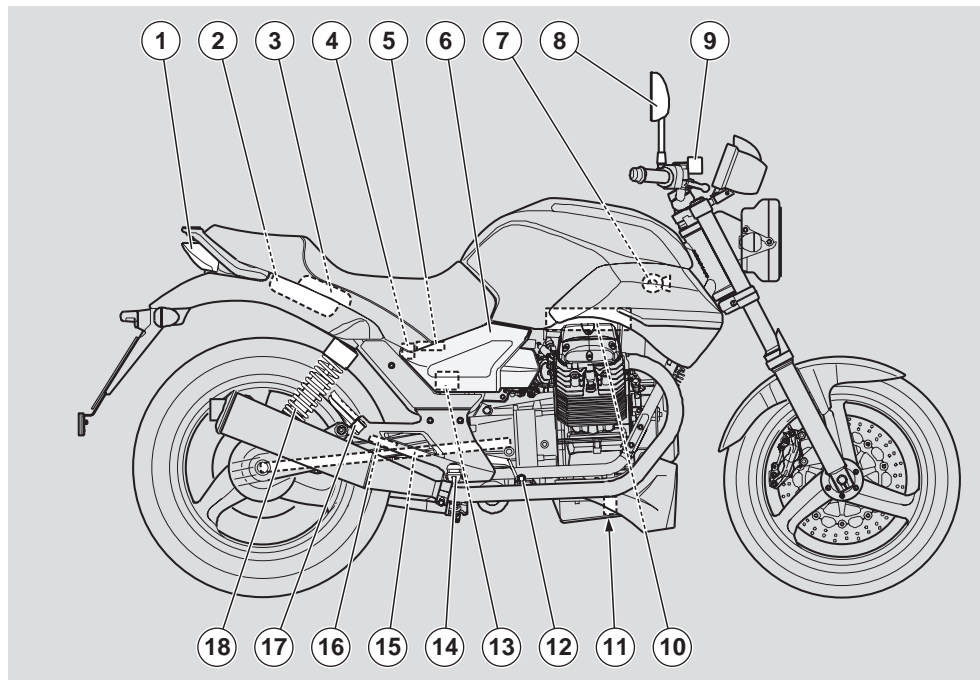
Een te zwaar geladen voertuig is minder stabiel en handelbaar.

PLAATS VAN DE BELANGRIJKSTE ELEMENTEN



LEGENDA

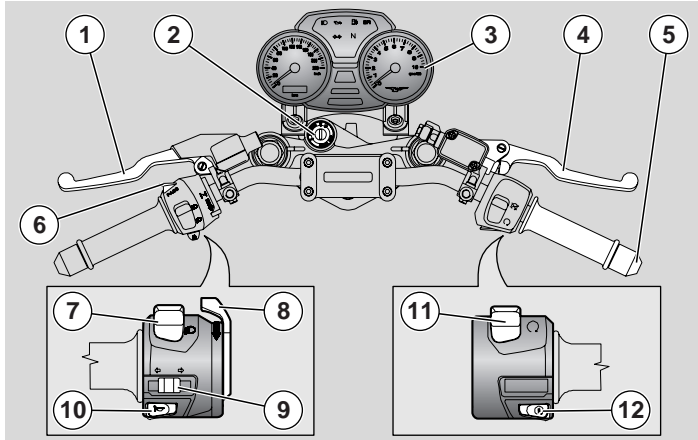
- | | | |
|--------------------------------|---------------------------------|-----------------------------------|
| 1) Koplamp | 8) Accu | 15) Achtervork |
| 2) Instrumentenpaneel | 9) Zadel berijder/passagier | 16) Zijstandaard |
| 3) Linker achteruitkijkspiegel | 10) Passagiershandvat | 17) Linkervoetsteun bestuurder |
| 4) Tankdop | 11) Gereedschapsvak | 18) Schakelpedaal |
| 5) Brandstoftank | 12) Achterste schokdemper links | 19) Het motoroliepeil controleren |
| 6) Linker zijbekleding | 13) Zadelslot | |
| 7) Hoofdzekeringendoos (30A) | 14) Linker passagiervoetsteun | |



LEGENDA

- | | | |
|--|--------------------------------|-------------------------------------|
| 1) Achterlicht | 7) Claxon | 13) Elektronische besturingseenheid |
| 2) Documentenvakje | 8) Rechterachteruitkijkspiegel | 14) Rechtervoetsteun bestuurder |
| 3) Behuizing
schijfblokkeringssysteem
(schijfblokkeringssysteem OPT) | 9) Voorremvloeistofreservoir | 15) Transmissie met cardanas |
| 4) Achterremvloeistofreservoir | 10) Luchtfilter | 16) Achterrempomp |
| 5) Secundaire-zekeringenhouder | 11) Motoroliefilter | 17) Rechter passagiervoetsteun |
| 6) Rechter zijbekleding | 12) Rempedaal achterrem | 18) Achterste schokdemper rechts |

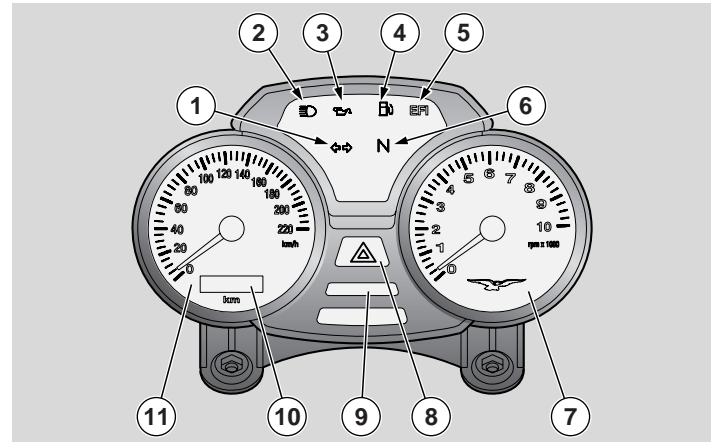
PLAATS VAN DE BEDIENINGEN/INSTRUMENTEN



LEGENDA PLAATS VAN DE BEDIENINGEN/INSTRUMENTEN

- 1) Koppelingshendel
- 2) Contactschakelaar /stuurslot (○-⊗-⊥)
- 3) Instrumenten en controlelampjes
- 4) Voorremhendel
- 5) Gashendel
- 6) Knop signaalfunctie groot licht (≡▷)
- 7) Lichtkeuzeschakelaar (≡▷-≡▷)
- 8) Chokehendel voor starten met koude motor (|↘|)
- 9) Schakelaar richtingaanwijzers (↔↔)
- 10) Claxonknop (↘)
- 11) Motorstopschakelaar (○-⊗)
- 12) Startknop (ⓘ)

INSTRUMENTEN, CONTROLELAMPJES EN WIJZERS



LEGENDA PLAATS VAN DE BEDIENINGEN/INSTRUMENTEN

- 1) Controlelampje richtingaanwijzers (↔↔) groen
- 2) Controlelampje groot licht (≡▷) blauw
- 3) Controlelampje druk motorolie (↘) rood
- 4) Controlelampje benzinereserve (⊥) ambergeel
- 5) Controlelampje *EFI* (rood)
- 6) Controlelampje neutrale stand versnelling (N) groen
- 7) Toerenteller
- 8) Controlelampje noodsignalering (△) rood
- 9) TRIP-toets (multifunctioneel display)
- 10) Multifunctioneel digitaal display
- 11) Snelheidsmeter

TABEL VAN DE INSTRUMENTEN EN CONTROLELAMPJES

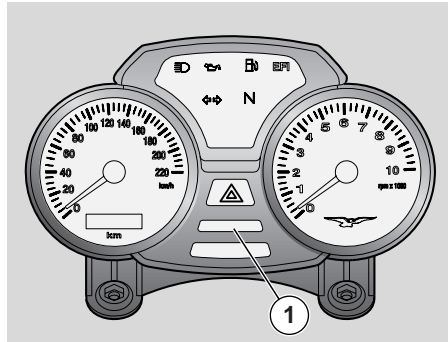
Beschrijving		Functie	
Controlelampje linker richtingaanwijzer (↔)		Knippert wanneer de richtingaanwijzers aan staan.	
Controlelampje groot licht (☰)		Dit gaat branden als het grote licht van het koplicht wordt gebruikt of de knipperfunctie PASSING.	
Controlelampje motoroliedruk (🔧)		Dit gaat branden telkens als de startschakelaar op "○" wordt gezet en de motor niet aan staat, om het lampje zelf te testen Wanneer dit lampje niet aangaat tijdens deze fase, wendt u zich dan tot een Officiële Dealer Moto Guzzi . ⚠ OPGELET Als het controlelampje van de motorolie (🔧) blijft branden of gaat branden tijdens het rijden, betekent dit dat er niet genoeg druk is in de olieleiding. Zet in dit geval de motor onmiddellijk af en neem contact op met een Officiële Dealer Moto Guzzi.	
Controlelampje brandstofreserve (🛢)		Gaat branden zodra in de tank circa 5 liter brandstof zit. Tank in dit geval zo snel mogelijk; zie pag. 27 (BENZINE).	
Controlelampje elektronische benzineinjectie (EFI)		Dit gaat ongeveer drie seconden lang branden telkens als de contactsleutel op "○" wordt gezet en de motor nog niet aan is geslagen om het injectiesysteem te testen. Het controlelampje moet drie seconden nadat de motor is gestart, uitgaan. ⚠ OPGELET Als dit controlelampje gaat branden terwijl de motor draait, betekent dit dat er een storing is in het elektronische injectiesysteem. Zet in dit geval de motor onmiddellijk af en neem contact op met een Officiële Dealer Moto Guzzi.	
Controlelampje neutrale stand versnelling (N) groen		Gaat branden als de versnelling in zijn vrij staat.	
Toerenteller (toeren/min.- rpm)		Geeft het toerental weer. ⚠ OPGELET Het maximale toerental van de motor niet overschrijden, zie pag. 44 (HET VOERTUIG INRIJDEN).	
Knop noodsignaleringen (⚠)		Knippert als de noodknop is ingedrukt. Signaleert dat alle richtingaanwijzers tegelijkertijd worden ingeschakeld.	
Multifunctioneel Digitaal Display	Kilometer teller / mijl teller (km - mi) totaal / gedeeltelijk	Geeft het totale of gedeeltelijke aantal afgelegde kilometer of mijl aan	Om de weergavemanieren af te wisselen, raadpleegt u pag. 16 (MULTIFUNCTIONEEL DIGITAAL DISPLAY)
	Klok	Geeft het uur en de minuten weer volgens de geprogrammeerde weergave.	
	Externe temperatuur	Temperatuur Geeft de buitentemperatuur weer.	
Snelheidsmeter		Duidt de rijsnelheid aan.	



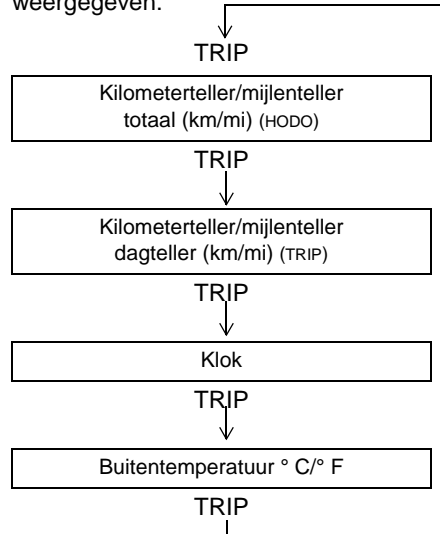
MULTIFUNCTIONEEL DIGITAAL DISPLAY

Als de startsleutel in de stand "⓪" wordt gezet, branden op het instrumentenbord:

- rood controlelampje motoroliedruk (🛢️) dat blijft branden totdat de motor aanslaat.
- alle segmenten op het multifunctionele digitale display, ongeveer 2 seconden lang om de segmenten zelf te controleren. Hierna wordt op het display het totaal aantal km (HODO) weergegeven.
- De verlichting van de twee instrumenten van het multifunctioneel digitaal display en de hazard-toets.
- Het EFI-lampje, ongeveer 3 seconden lang als de schakelaar op "⓪" staat.
- De wijzers van beide instrumenten verplaatsen zich eerst helemaal naar het einde van de meetschaal en gaan dan op nul staan.



Door op de knop TRIP (1) te drukken, wordt de volgende informatie weergegeven:



Kilometerteller/mijlenteller totaal (km/mi) (HODO)

Duidt de totale door het voertuig gereden afstand aan.

Dit gegeven blijft in het geheugen opgeslagen, ook als de accu weg wordt genomen, voor een minimum gegarandeerde periode van vijf jaar.

Zodra het paneel wordt aangezet, verschijnt altijd het totaal aantal gereden kilometers (HODO), welke functie voordien ook werd gekozen.

Kilometerteller/mijlenteller dagtellers (km/mi) (TRIP)

Duidt het aantal door het voertuig gereden kilometers/mijlen aan vanaf de laatste reset.

Om deze dagtellers op nul te zetten (reset) gaat u als volgt te werk:

ga in de modaliteit "TRIP" door op de knop TRIP (1) te drukken: roterend zullen de parameters weergegeven worden die aangegeven zijn in de tabel aan de zijkant.

Druk de toets TRIP (1) langer dan 3 seconden in.

Klok

Ga als volgt te werk om de klok te programmeren:

ga in de modaliteit "klok" door de op knop TRIP (1) te drukken: roterend zullen de parameters weergegeven worden die aangegeven zijn in de tabel aan de zijkant.

Druk de toets TRIP (1) langer dan 3 seconden in.

Om in de functie voor de regulering van de tijd te komen, knippert de tijd. Als de toets "TRIP" wordt ingedrukt, wordt het cijfer van het uur telkens met 1 uur per seconde verhoogd. Door de knop "TRIP" voor meer dan 3 seconden los te laten, zal de tijd niet meer knipperen. De ingestelde data wordt bevestigd en automatisch gaat u over naar de regulering van de minuten. De minuten knipperen. Als de toets "TRIP" wordt ingedrukt, wordt het cijfer van het uur telkens met 1 minuut per seconde verhoogd. Door de knop "TRIP" voor meer dan 3 seconden los te laten, zullen de minuten niet meer knipperen en wordt het gegeven bevestigd.

BELANGRIJK De klok kan alleen worden geprogrammeerd als de motor uit staat en het voertuig stil staat.

Buitentemperatuur (° C/° F)

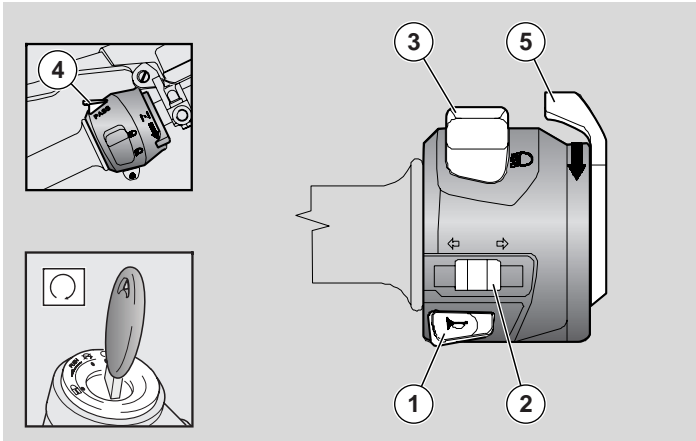
Duidt de gemeten temperatuur van de buitenlucht aan. Als de temperatuur minder dan 3 C° bedraagt, zal het display in de ICE-mode gaan staan om u voor ijsvorming op de weg te waarschuwen. In deze weergavetoestand zal de temperatuur die op het display staat, onafhankelijk van de functie die wordt weergegeven, knipperen. De ICE-mode blijft 10 seconden actief, waarna op het display weer de normaal weergegeven functie verschijnt. Als de buitentemperatuur minder dan 3° C blijft bedragen, wordt de ICE procedure tot 3 keer herhaald, na telkens 5 minuten.

In het geval van anomalieën aan de sensor van de luchttemperatuur (sensor stuk of niet verbonden), zullen er op het display twee horizontale knipperende segmenten tevoorschijn komen.

Functie van de HAZARD-toets

Als de HAZARD-toets wordt ingedrukt, gaan alle vier de richtingaanwijzers tegelijkertijd werken en knippert de toets zelf. De HAZARD blijft actief, ook als de sleutel uit het contact wordt gehaald, maar kan niet worden uitgezet als de sleutel niet in het contact zit. Om de hazard-toets uit te zetten, dient de startschakelaar op "○" te worden gezet en de HAZARD-toets te worden ingedrukt.

DE BELANGRIJKSTE ONAFHANKELIJKE BEDIENINGSELEMENTEN



OP DE LINKERKANT VAN HET STUUR

BELANGRIJK De elektrische componenten werken alleen als de contactschakelaar op "O" staat.

- 1) **CLAXONKNOP** (🔊)
Als deze wordt ingedrukt, zet men de claxon aan.
- 2) **SCHAKELAARS RICHTINGAANWIJZERS** (↔)
De schakelaar naar links zetten om te signaleren dat u links afslaat, naar rechts om te signaleren dat u rechts afslaat. Op het midden van de schakelaar drukken om de richtingaanwijzer uit te zetten.

BELANGRIJK Als het controlelampje van de richtingaanwijzers heel snel knippert, betekent dit dat een of beide lampjes van de richtingaanwijzers stuk zijn. Lees voor het vervangen van deze lampjes de instructies op pag. 75 (VERVANGING LAMPJES RICHTINGAANWIJZERS AAN DE VOOR- EN ACHTERKANT).

- 3) **LICHTSCHAKELAAR** (☞ - ☜)
In de positie "☞", gaat het groot licht aan; in de positie "☜", gaat het dimlicht aan.
 - 4) **KNOP SIGNAALFUNCTIE GROOT LICHT** (☞)
Om te knipperen met het groot licht in geval van nood of gevaar.
- BELANGRIJK** Als de keuzeschakelaar wordt losgelaten, gaat het knipperlicht uit.
- 5) **HANDEL VOOR KOUDE START** (|↘|)
Door de hendel (|↘|) naar beneden te roteren, gaat de starter aan voor de koude start van de motor.
Om de starter uit te zetten, brengt u de hendel (|↘|) terug in de beginpositie.

BEDIENINGEN OP DE RECHTERKANT VAN HET STUUR

BELANGRIJK De elektrische componenten werken alleen als de contactschakelaar op "○" staat.

6) MOTORSTOPSCHAKELAAR (○ - ⊗)

⚠ GEVAAR

Gebruik deze schakelaar "○ - ⊗" nooit om de motor uit te zetten tijdens het rijden.

Deze schakelaar is een veiligheidsschakelaar die in geval van nood wordt gebruikt. Als de schakelaar op "○" staat, kan de motor worden gestart; als de schakelaar op "⊗" wordt gezet, stopt de motor met draaien.

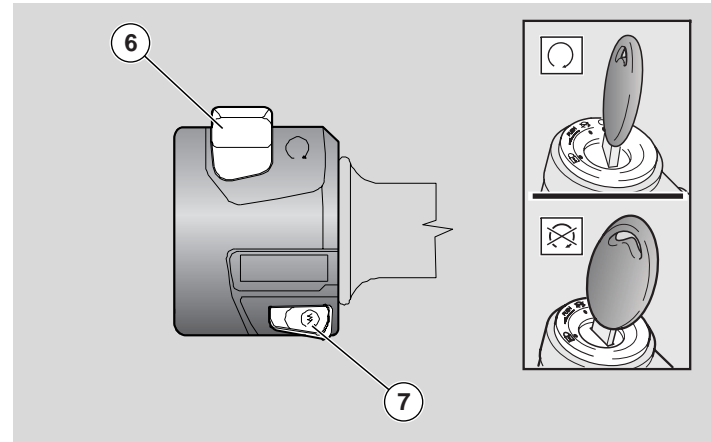
⚠ OPGELET

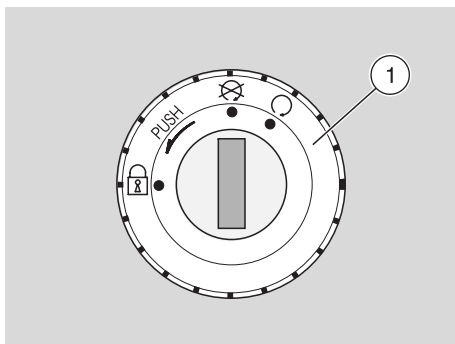
Als de motor uit staat en de startschakelaar blijft in de stand "○" staan, kan de accu ontladen.

Zodra het voertuig stil staat en de motor uit, dient de contactschakelaar op "⊗" te worden gezet.

7) STARTKNOP (ⓘ)

Als de knop "ⓘ" wordt ingedrukt, zet de startmotor de motor aan. Voor de startprocedure leest u pag. 39 (STARTEN).





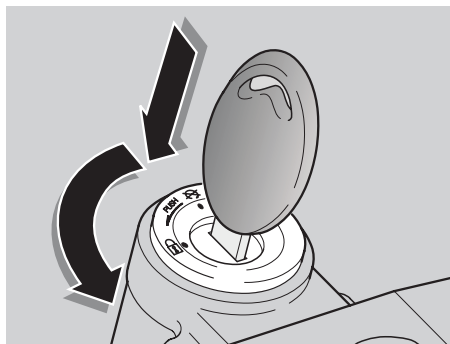
CONTACTSCHAKELAAR

De contactschakelaar (1) zit op de bovenste plaat van het stuurbalhoofd.

BELANGRIJK Met de contactsleutel bedient u het sleutelcontact / stuurslot, het slot op de benzinetank en het zadelslot.

Bij de motorfiets worden twee sleutels geleverd (één reservesleutel).

BELANGRIJK Bewaar de reservesleutel niet in de motorfiets.



STUURSLOT




⚠ GEVAAR

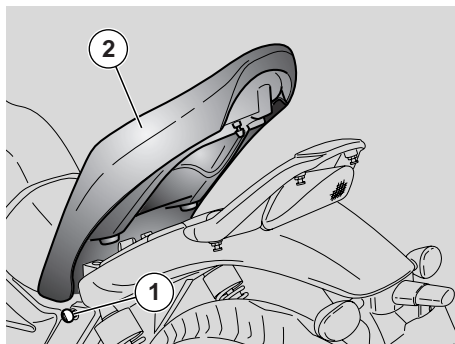
Draai deze sleutel nooit in de stand "🔒" tijdens het rijden om de controle over het voertuig niet te verliezen.

BEDIENING

Om het stuur te vergrendelen:

- u Het stuur helemaal naar links draaien.
- u Draai de sleutel in de stand "🔒".
- u De sleutel in het contact duwen en vervolgens in de stand "🔑" draaien.
- u Haal de sleutel uit het contact.

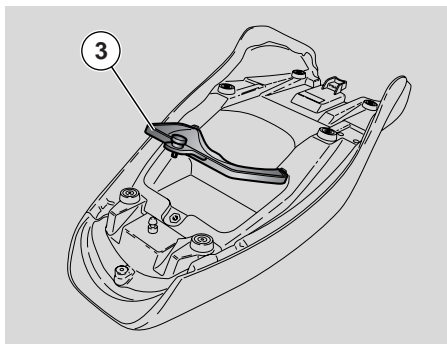
Stand	Functie	Uittrekken sleutel
 Stuurslot	Het stuur is vergrendeld. U kunt de motor niet starten en de lampen niet aanzetten.	De sleutel kan uit het contact worden getrokken.
	De motor en de lampen kunnen niet worden aangezet.	De sleutel kan uit het contact worden getrokken.
	De motor en de lampen kunnen worden aangezet.	De sleutel kan niet uit het contact worden getrokken.



BLOKKERING/BLOKKERING ZADEL

- u Zet het voertuig op de hoofdstandaard. Zie pag. 46 (POSITIONERING VAN HET VOERTUIG OP DE STANDAARD).
- u De sleutel (1) in het zadelslot steken.
- u De sleutel (1) naar links draaien, het zadeltje (2) optillen en naar achter eraf halen.

BELANGRIJK Voordat u het zadeltje (2) laat zakken en vastzet, dient u te controleren of u de sleutel niet in de bergruimte/gereedschapsruimte hebt laten zitten.



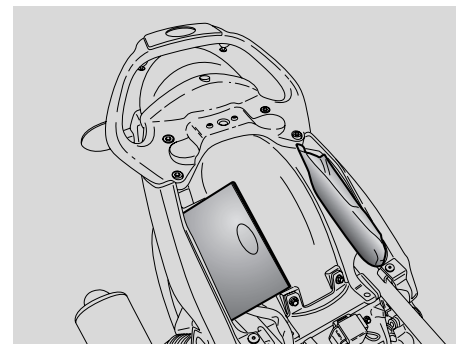
Om het zadeltje (2) te blokkeren (2):

- u Het zadel vooraan vaststeken en dan de achterkant naar onder duwen.
- u Op de achterkant duwen om het zadel in het slot te laten klikken.

⚠ GEVAAR

Voordat u begint te rijden, dient u te controleren of het zadel (2) goed gesloten is.

Onder het zadel is er een nuttige ruimte voor het schijfblokkeringssysteem (schijfblokkeringssysteem **OPT**), om hierbij te komen is het voldoende het deurtje (3) los te maken en eraf te halen.



DOCUMENTENVAKJES/GEREEDSC HAPSKIT

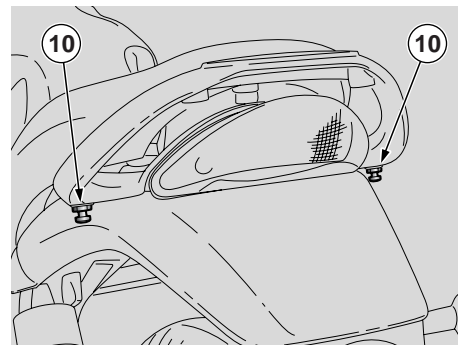
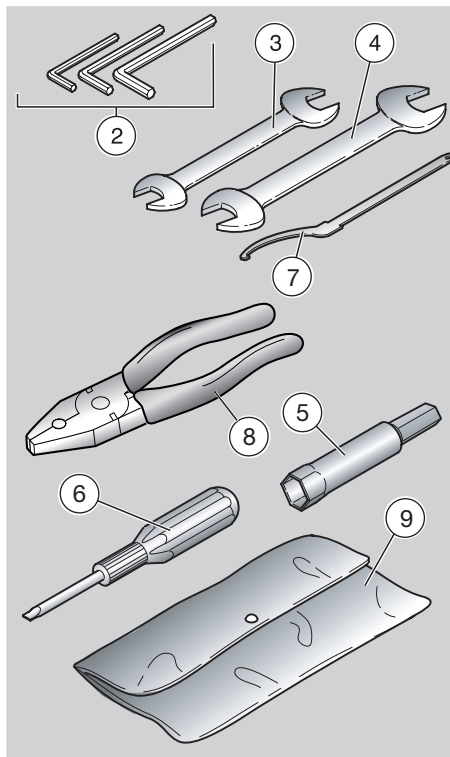
Om deze ruimtes te openen:

- u Het passagierzadeltje verwijderen, zie pag. 21 (BLOKKERING/BLOKKERING ZADEL).

De kit bestaat uit:

- zeshoekinbussleutels van 5, 6, 8 mm (2);
- steeksleutel 13 - 14 mm (3);
- steeksleutel 22 - 27 mm (4);
- bougiesleutel 22 mm (5);
- schroevendraaier kruis/snede (6);
- sleutel om de voorspanning van de schokdemper te regelen (7);
- tang (8);
- zeshoekige adaptor 14 mm;
- twee tassen (9).

Maximaal gewicht inhoud: 5 kg in documentenvak plus 5 kg in het gereedschapsvak.



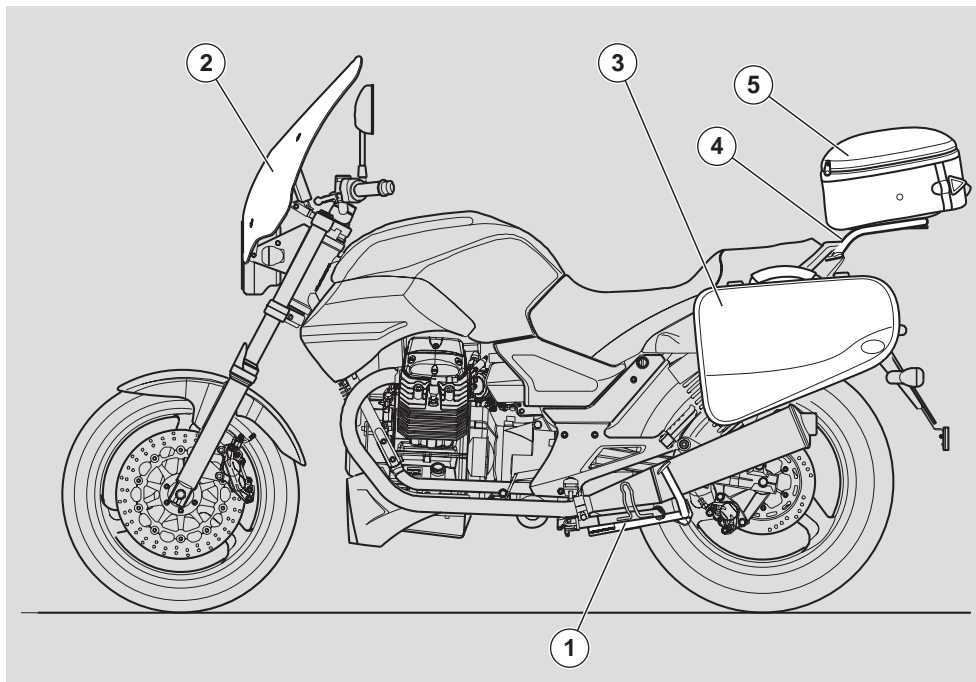
HAAK OM DE BAGAGE AAN VAST TE MAKEN

Aan de bovenkant van het zadel kan een kleine bagage vastgemaakt worden, u kunt deze vastmaken met elastieken, die vastgemaakt worden aan de twee haken (10).

Maximaal toelaatbaar gewicht: 5 kg

⚠ GEVAAR

De bagage mag niet te groot zijn en dient stevig te worden vastgemaakt.



WAAR VOORZIEN (of als accessoire)

Er is beschikbaar:

- hoofdstandaard (1)
- cupje (2)
- zijtassen soft (3)
- bagagerek (4)
- opbergruimte soft (5)

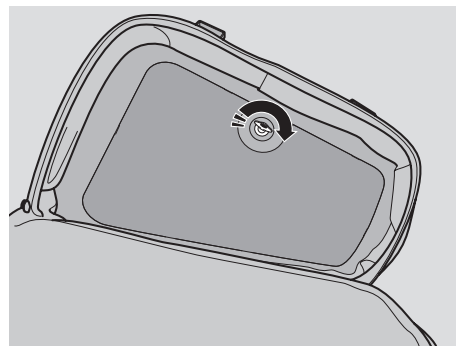
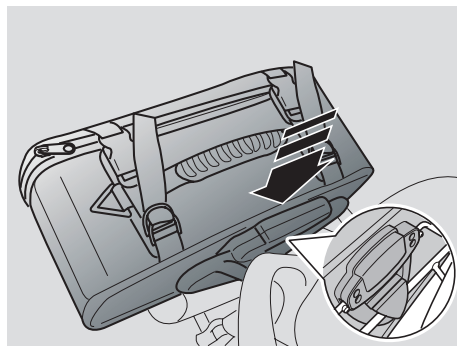
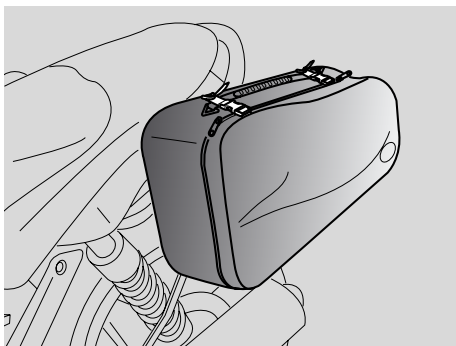
ANDERE ACCESSOIRES

Er is beschikbaar:

- schijfblokkeringssysteem
- grote voorruit
- stugge zijtassen 30/40 lt.

Voor verdere informatie raadpleegt u op de website:

www.motoguzzi.it - Accessoires



INSTRUCTIES VOOR DE MONTAGE VAN DE KOFFERS EN DE OPBERGRUIMTE SOFT

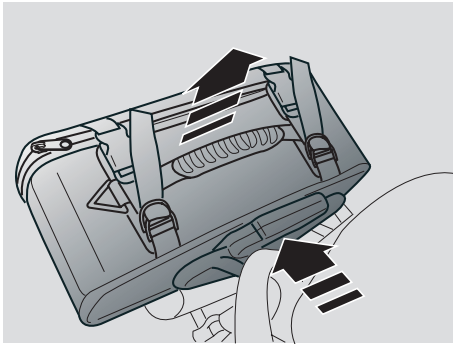
Voor de installatie van de koffers en de opbergruimte is het noodzakelijk goed de aanwijzingen te volgen voor de goede montage en de goede plaats/het goed vastmaken van de lading, zodat u een minder goede bestuurbaarheid van het voertuig met als gevolg het vallen of ernstige of dodelijke ongelukken kunt vermijden.

Vastmaken van de koffer en de opbergruimte

- u Zet de koffer vlakbij de haak
- u Centreer de haak van de koffer in het stukje dunne slang van de steun van de koffer, haal de koffer langzaam naar beneden totdat hij vastklikt.

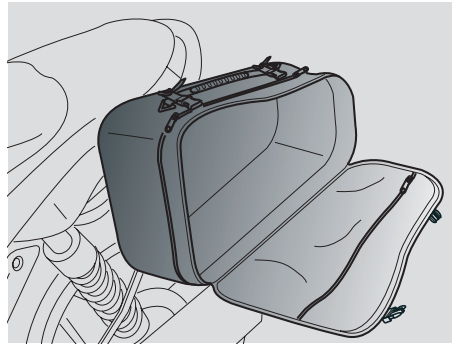
Wees er zeker van dat de steun goed in de onderste/bovenste plaatsen van de haak zit.

Om de koffer te blokkeren wanneer deze vastzit, draait u de sleutel die aan de binnecant van de koffer zit met de klok mee van 0° naar 90°.

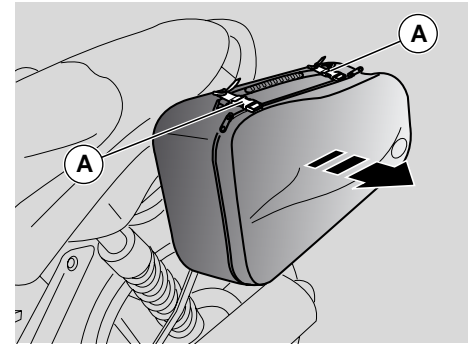


Verwijderen van de koffer en opbergruimte

- u Stel de bovenste hendel in werking zoals op de foto en haal hem omhoog totdat de koffer van de steun af is.



Opmerking: met de eerste rits gaat de koffer open, met de tweede rits wordt de volumecapaciteit en de inhoud van de koffer door het pijpje groter.



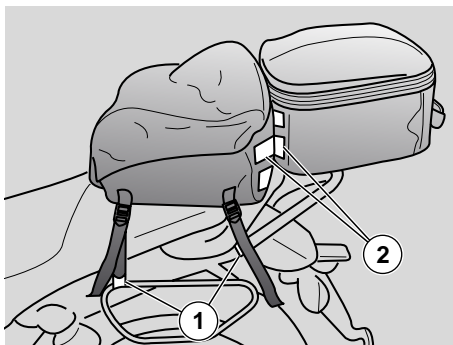
In geval van gebruik van de koffer met of zonder pijpje, moeten de haken van de twee zijgespen altijd vastzitten aan de haken A van de koffer.

In geval van regen gebruik de beschermende muts.

ZADELTAS

Deze wordt verschaft met de opbergruimte en u kunt deze boven op het passagierszadel, waardoor u geen passagier meer kunt vervoeren, installeren.

Voor de installatie van de koffers is het noodzakelijk goed de aanwijzingen te volgen voor de goede montage en de goede plaats/het goed vastmaken van de lading, zodat u een minder goede bestuurbaarheid van het voertuig met als gevolg het vallen of ernstige of dodelijke ongelukken kunt vermijden.



Aanhaken van de tas

- u Positioneer de tas op het passagierszadel.
- u Haak de vier riemen 1 (twee per kant) vast aan het chassis van de steun van de zijtas, door goed de druk te reguleren zodat de lading gecentreerd op het zadel komt te staan.

Ingeval het gemonteerd wordt samen met de opbergruimte, controleer dan dat in de contactzone van deze laatste, het klitteband 2, dat aanwezig is op beide componenten, verbonden is.

BELANGRIJKSTE COMPONENTEN

BENZINE

⚠ GEVAAR

De brandstof die wordt gebruikt voor verbrandingsmotoren is bijzonder sterk ontvlambaar en kan in bepaalde omstandigheden zelfs explosief worden.

Benzine tanken en het voertuig onderhouden, doet u liefst in een goed geventileerde ruimte terwijl de motor uit staat.

Rook niet tijdens het tanken of als er benzinedampen in de buurt zijn en vermijd absoluut elk contact met vrije vlammen, vonken en andere bronnen die de benzine in brand kunnen steken of doen exploderen.

Zorg er ook voor dat er geen benzine uit de vulpijp lekt omdat de benzine vlam kan vatten als deze in aanraking komt met hete motoroppervlakken.

Als u toch benzine op het voertuig morst, controleer dan eerst of het voertuig helemaal droog is voordat u hem weer aanzet.

Benzine zet uit bij warmte en onder invloed van zonnestralen. Vul de tank dus nooit helemaal tot aan de rand.

Mijd contact van benzine met de huid en inademing van dampen. Zuig geen benzine op en breng de benzine niet over van één vat in een ander met behulp van een slang.

LOOS BRANDSTOF NIET IN HET MILIEU.

BUITEN HET BEREIK VAN KINDEREN HOUDEN.

Gebruik alleen loodvrije superbenezine, met een minimum octaangetal van 95 (N.O.R.M) en 85 (N.O.M.M.).

Ga als volgt te werk om te tanken:

- u Het dekseltje optillen (1).
- u De sleutel (2) in de benzinedop (3) steken.
- u De sleutel naar rechts draaien, trekken en de brandstofklepje openen.

TANKINHOUD (inclusief de reserve): 18 ℓ

RESERVETANK: 5 ℓ

⚠ OPGELET

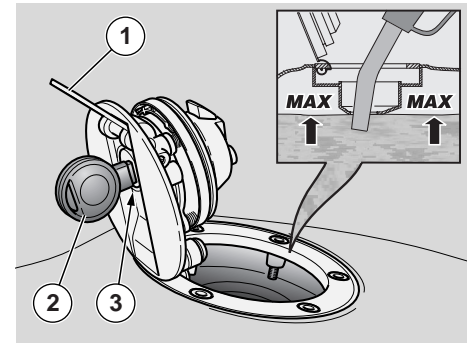
Geen additieven of andere stoffen aan de brandstof toevoegen.

Als u een trechter of soortgelijke voorwerpen gebruikt, zorg er dan voor dat ze perfect schoon zijn.

⚠ GEVAAR

Vul de tank niet volledig; het brandstofpeil mag maximaal tot de onderste rand van de vulhals reiken (zie afbeelding).

- u Vul brandstof bij.



Wanneer de tank bijgevuld is:

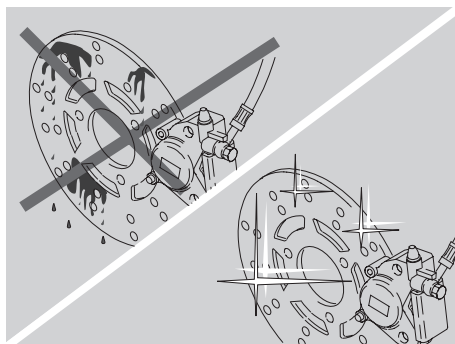
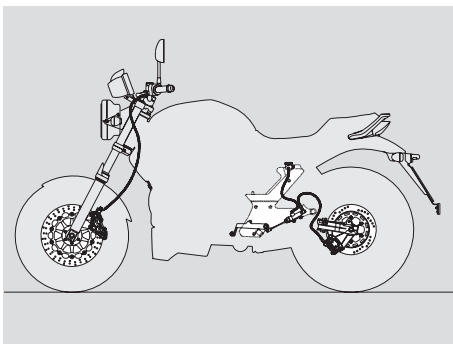
BELANGRIJK De dop kan alleen worden gesloten als de sleutel (2) in het slot steekt.

- u Druk op de dop terwijl de sleutel (2) in het slot steekt.

⚠ GEVAAR

Zorg dat de dop goed dichtgedraaid is.

- u De sleutel (2) uit het slot halen.
- u Het dekseltje (1) sluiten.



REMVLOEISTOF - aanbevelingen

BELANGRIJK Deze motorfiets is uitgerust met schijfremmen vooraan en achteraan, met afzonderlijke hydraulische circuits.

De volgende informatie heeft betrekking op slechts één remsysteem, maar geldt voor beide.

⚠ GEVAAR

Plotselinge weerstand of verschillen in speling op de remhendel kunnen te wijten zijn aan onregelmatigheden in het hydraulische systeem.

Raadpleeg een officiële dealer van Moto Guzzi als u twijfelt aan de goede werking van de remleiding en als u de gewone controles niet zelf kunt uitvoeren.

⚠ GEVAAR

Let goed op dat de remschijven niet vettig of ingevet zijn, vooral na het uitvoeren van onderhoud of controlehandelingen.

Controleren of de remslangen niet opgerold zitten of versleten zijn.

Zorg ervoor dat er geen water of stof in het remcircuit komen.

Voor onderhoudswerkzaamheden aan het vloeistofcircuit, raden wij aan rubberen handschoenen te dragen.

Als de remvloeistof in contact komt met de huid of de ogen, kan dit leiden tot ernstige irritatie.

⚠ GEVAAR

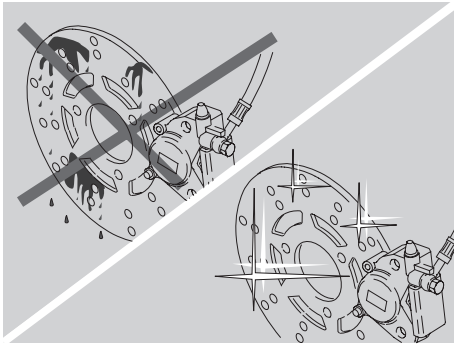
Was de delen van het lichaam die in contact zijn gekomen met het lichaam goed, wendt u zich daarnaast tot een oogarts of een dokter als de vloeistof in aanraking is gekomen met uw ogen.

VERVUIL HET MILIEU NIET MET REMVLOEISTOF.

BUITEN HET BEREIK VAN KINDEREN HOUDEN.

⚠ OPGELET

Wanneer u de remvloeistof gebruikt, moet u erop letten dat u er niet mee morst op de plastic of gelakte delen, omdat deze door de vloeistof kunnen worden aangetast.



REMSCHIJVEN

⚠ GEVAAR

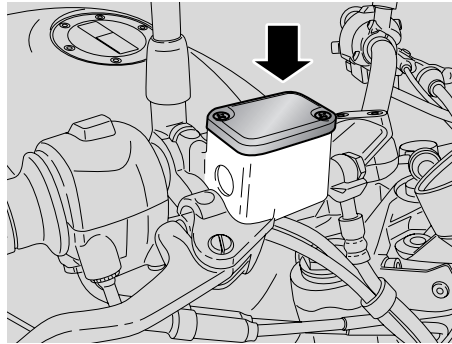
De remmen zijn de belangrijkste onderdelen voor uw veiligheid, dus moeten zij te allen tijde in perfecte staat verkeren; controleer ze voor elke rit.

Een vuile schijf vervuult ook de remblokken, wat het remvermogen vermindert.

Vuile remblokken dienen te worden vervangen, maar een vuile schijf kan worden gereinigd met een hoogwaardig ontvettingsmiddel.

Remvloeistof dient om de twee jaar te worden verversd door een **Moto Guzzi** dealer.

Gebruik de remvloeistof die in de tabel van de smeermiddelen staat, zie pag. 85 (SMEERMIDDELENTABEL).



BELANGRIJK Deze motorfiets is uitgerust met remschijven vooraan en achteraan, met afzonderlijke hydraulische circuits.

Het remsysteem aan de voorzijde beschikt over een schijf (linkerzijde).

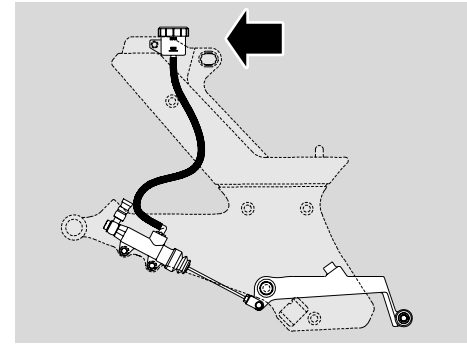
Het voorste remsysteem heeft een schijf (linkerkant).

De volgende informatie heeft betrekking op slechts één remsysteem, maar geldt voor beide.

Naarmate de remblokkjes afslijten, neemt het vloeistofpeil af om de slijtage automatisch te compenseren.

Het voorremvloeistofreservoir bevindt zich op de rechterstuurhelft, naast de bevestiging van de voorremhendel.

De tank met de remvloeistof van de achterste rem zit achter de beugel waarop de voetensteun is vastgemaakt, aan de rechterkant van het voertuig.



BELANGRIJK Deze onderhoudswerkzaamheden dienen te worden gehalveerd als het voertuig in regenachtige of stoffige gebieden, slechte wegen of voor sportief rijden wordt gebruikt.

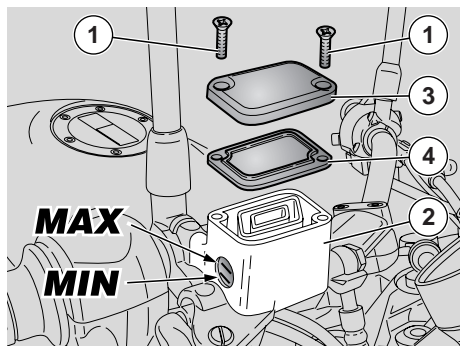
Na de eerste 1000 km (625 mijl) en vervolgens om de 2000 km (1243 mijl) dient u de remschijven te laten controleren door een dealer van **Moto Guzzi**.

Controleer voordat u vertrekt het peil van de remvloeistof in de tanks, zie pag. 30 (VOORREM), pag. 31 (ACHTERREM), en de slijtage van de remblokkjes, zie pag. 60 (DE SLIJTAGE VAN DE REMBLOKKEN CONTROLEREN).

Laat de remvloeistof om de 2000 km (12427 mijl) of 2 jaar verversen door een dealer van **Moto Guzzi**.

⚠ GEVAAR

Rijd niet met de motorfiets als er vloeistof uit het remsysteem lekt.



BIJVULLEN

Lees aandachtig pag. 28
(REMVLOEISTOF - aanbevelingen).

⚠ OPGELET

De remvloeistof kan uit het reservoir lopen. Kom niet aan de hendel van de voorste ren als de schroeven (1) los zitten of, nog gevaarlijker, als er geen deksel op de vloeistoftank zit.

- u Draai met een kruisschroevendraaier de twee schroeven (1) van de remvloeistoftank (2) los.

⚠ GEVAAR

Vermijd langdurige blootstelling van de remvloeistof aan lucht.

Remvloeistof is een hygroscopische stof en kan in aanraking met lucht, vocht opnemen.

Laat de remvloeistofhouder niet LANGER openstaan dan nodig tijdens het bijvullen.

- u Til het deksel (3) samen met de schroeven (1) op en verwijder het.
- u De pakking verwijderen (4).

⚠ OPGELET

Schud niet met de motorfiets terwijl u het remvloeistofreservoir vult, om te vermijden dat vloeistof wordt gemorst.

Voeg geen additieven of andere substanties toe aan de vloeistof.

Als u een trechter of soortgelijke voorwerpen gebruikt, zorg er dan voor dat ze perfect schoon zijn.

- u Vul de tank (2) bij met remvloeistof, zie pag. 85 (SMEERMIDDELENTABEL), tot aan het juiste peil tussen de minimum- en maximumstreepjes.

⚠ OPGELET

Vul nooit bij tot boven het "MAX"-niveau.

Enkel wanneer nieuwe remblokjes worden gebruikt, is het aangeraden het reservoir tot het "MAX"-niveau te vullen.

Vul het reservoir niet tot het "MAX"-niveau wanneer de remblokjes versleten zijn, om te vermijden dat de vloeistof naar buiten stroomt wanneer de remblokjes worden vervangen.

Controleer de werking van de remmen.

Neem in geval van overmatige speling van de remhendel of een verminderde werking van de remmen contact op met een Officiële Dealer Moto Guzzi, aangezien in dit geval het systeem mogelijk moet worden ontluicht.

VOORREM CONTROLLEREN

- u Zet het voertuig op de hoofdstandaard. Zie pag. 46 (POSITIONERING VAN HET VOERTUIG OP DE STANDAARD).
- u Draai het stuur helemaal naar rechts.
- u Controleer of het vloeistofpeil boven het "MIN"-streepje staat.
MIN = minimumpeil
MAX = maximumpeil.

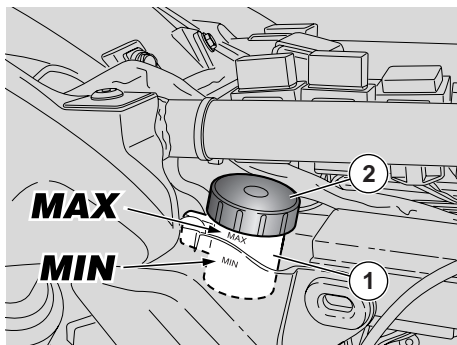
Als de vloeistof niet minstens tot het "MIN"-streepje reikt:

⚠ OPGELET

Naarmate de remblokjes afslijten, neemt het vloeistofpeil af om de slijtage automatisch te compenseren.

- u Controleer de slijtage van de remblokken, zie pag. 60 (DE SLIJTAGE VAN DE REMBLOKKEN CONTROLLEREN).

Als de remblokjes en/of de schijf niet moet worden vervangen, moet u vloeistof bijvullen.



ACHTERREM CONTROLE

- u Het voertuig recht houden zodat de vloeistof in de tank (1) parallel zit met de dop (2).
- u Controleer of het vloeistofpeil boven het "MIN"-streepje staat.
MIN = minimumpeil
MAX = maximumpeil.

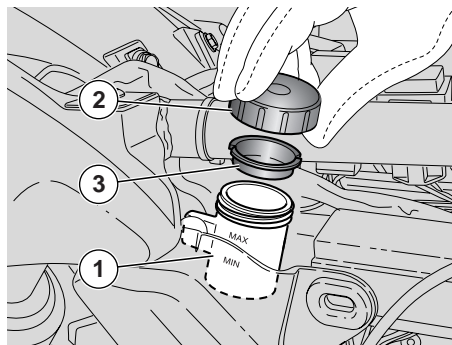
Als de vloeistof niet minstens tot het "MIN"-streepje reikt:

⚠ OPGELET

Naarmate de remblokjes afslijten, neemt het vloeistofpeil af om de slijtage automatisch te compenseren.

- u Controleer de slijtage van de remblokken, zie pag. 60 (DE SLIJTAGE VAN DE REMBLOKKEN CONTROLEREN).

Als de remblokjes en/of de schijf niet moet worden vervangen, moet u vloeistof bijvullen.



BIJVULLEN

Lees aandachtig pag. 28 (REMVLOEISTOF - aanbevelingen).

⚠ OPGELET

De remvloeistof kan uit het reservoir lopen. Kom niet aan de hendel van de achterste rem als de dop los zit op de tank of als deze er niet op zit.

⚠ GEVAAR

Vermijd langdurige blootstelling van de remvloeistof aan lucht.

De remvloeistof is hygroscopisch, d.w.z. het neemt bij contact met lucht het in de lucht aanwezige vocht op.

Laat de remvloeistofhouder niet LANGER openstaan dan nodig tijdens het bijvullen.

- u Draai de dop los en verwijder deze (2).

⚠ OPGELET

Zorg dat de vloeistof in het reservoir evenwijdig met de rand blijft staan (in horizontale stand), zodat tijdens het bijvullen geen remvloeistof wordt gemorst.

Voeg geen additieven of andere substanties toe aan de vloeistof.

Als u een trechter of soortgelijke voorwerpen gebruikt, zorg er dan voor dat ze perfect schoon zijn.

- u De pakking verwijderen (3).
- u Vul de tank (1) bij met remvloeistof, zie pag. 85 (SMEERMIDDELENTABEL), tot aan het juiste peil tussen de minimum- en maximumstreepjes.

⚠ OPGELET

U mag de tank alleen vullen tot aan het "MAX" streepje als u nieuwe remschijven hebt gemonteerd. Vul het reservoir niet tot het "MAX"-niveau wanneer de remblokjes versleten zijn, om te vermijden dat de vloeistof naar buiten stroomt wanneer de remblokjes worden vervangen.

Controleer de werking van de remmen.

Neem in geval van overmatige speling van de remhendel of een verminderde werking van de remmen contact op met een Officiële Dealer Moto Guzzi, aangezien in dit geval het systeem mogelijk moet worden ontluicht.

BANDENSPANNING

Dit voertuig is uitgerust met banden zonder binnenbanden (tubeless).

BELANGRIJK

Deze onderhoudswerkzaamheden dienen te worden verdubbeld als het voertuig voor sportief rijden, in stoffige of regenachtige omgevingen of op slechte wegen wordt gebruikt.

⚠ GEVAAR

Controleer eens per twee weken de bandenspanning bij kamertemperatuur.

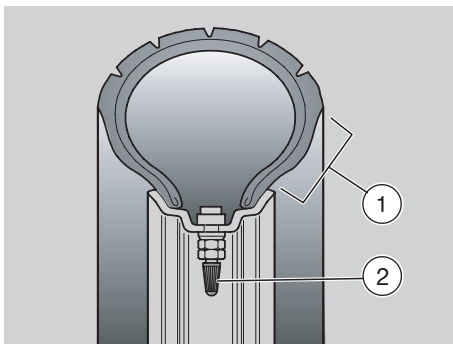
Na de eerste 1000 km (625 mijl) en vervolgens om de 7500 km (4687 mijl) dient u de banden en de spanning te controleren bij omgevingstemperatuur, zie pag. 82 (TECHNISCHE GEGEVENS).

Als de banden warm zijn, is de meting niet correct.

In het bijzonder moet de bandenspanning vóór en na iedere lange rit gemeten worden.

Als de bandenspanning te hoog is, worden de oneffenheden in de weg waarop u rijdt niet opgevangen en daardoor overgebracht op het stuur, waardoor het rijcomfort in het gedrang komt en de wegligging in bochten afneemt.

Als daarentegen de bandenspanning te laag is, komen de zijkanten van de banden (1) onder grotere druk te staan en bestaat het gevaar dat de band over de rand van de velg glijdt of loskomt, waardoor u de controle over de motorfiets verliest.



In het geval van bruusk remmen, zouden de banden uit de velgen kunnen komen.

Bovendien zou de motorfiets uit de bocht kunnen schuiven.

⚠ GEVAAR

Controleer de staat van het bandenoppervlak en de slijtage, want als de banden in slechte staat zijn, hebben ze minder grip en neemt de bestuurbaarheid van de motorfiets af.

Op sommige banden die voor dit voertuig zijn goedgekeurd zitten slijtagecontrolesystemen.

Er zijn verschillende soorten slijtage-indicators. Raadpleeg de bandenverkoper om te weten hoe u de slijtage van de banden dient te controleren.

Controleer op zicht de slijtage van de banden. Laat versleten banden vervangen.

Vervang de band als hij versleten is of als er een gat van meer dan 5 mm groot in het loopvlak zit.

Laat na het herstellen van een band de wielen uitbalanceren.

⚠ GEVAAR

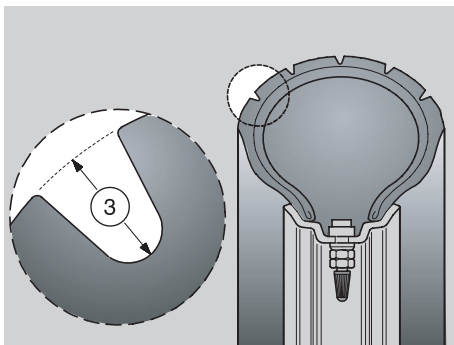
Banden dienen te worden vervangen door nieuwe banden van hetzelfde type en model dat wordt aanbevolen door de constructeur, zie pag. 82 (TECHNISCHE GEGEVENS); andere banden gebruiken dan de voorgeschreven, brengt de berijdbaarheid van het voertuig in gevaar.

Monteer geen banden met binnenband op velgen voor tubeless banden en vice versa.

Zorg dat de ventielen altijd voorzien zijn van ventieldopjes (2), om te vermijden dat de banden plotseling leeglopen.

Banden vervangen, repareren, onderhouden en uitbalanceren, is heel belangrijk en dient met het juiste gereedschap en voldoende ervaring te worden gedaan.

Om die reden is het raadzaam bovenstaande handelingen te laten uitvoeren door een Officiële Dealer Moto Guzzi.



Als de banden nieuw zijn, kunnen deze glad zijn: rijd de eerste kilometers voorzichtig. Smeer de banden niet in met vloeistoffen die daarvoor ongeschikt zijn. Oude banden kunnen hard worden, ook al zijn ze niet echt versleten. Deze banden liggen niet goed op de weg.

In dit geval moet u de banden vervangen.

MINIMALE DIEPTE BANDENPROFIEL (3):

vooraan en achteraan 2 mm (USA 3 mm) en in elk geval niet minder dan voorgeschreven door de wetten in het land van gebruik.

MOTOROLIE

⚠ GEVAAR

Olie kan de huid ernstig verwonden als u er langdurig of dagelijks mee in aanraking komt.

Na gebruik van olie uw handen goed wassen.


BUITEN HET BEREIK VAN KINDEREN HOUDEN.

LOOS DE OLIE NIET IN HET MILIEU.

Breng de olie in een hermetisch gesloten vat naar het benzinstation waar u de olie meestal koopt of naar een centrum dat verbruikte olie verwerkt.

Het is aangeraden latex handschoenen te gebruiken om onderhoudswerken uit te voeren.

⚠ OPGELET

Als het controlelampje van de motorolie "  " blijft branden of gaat branden tijdens het rijden, betekent dit dat er niet genoeg druk is in de olieleiding.

Controleer in dit geval het motoroliepeil, zie pag. 53 (CONTROLEER MOTOROLIEPEIL EN BIJVULLING), als deze niet juist blijkt te zijn, stop dan onmiddellijk de motor en wendt u zich tot een Concessionario Ufficiale Moto Guzzi.



⚠ OPGELET

Ga voorzichtig te werk.

Mors geen olie!

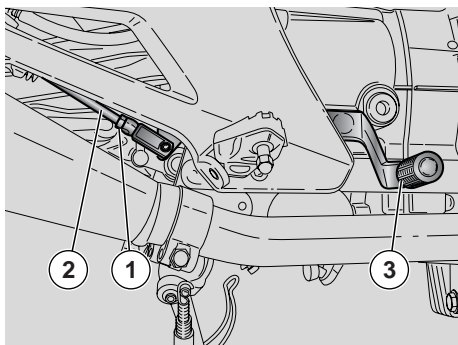
Let op dat onderdelen, de plaats waar u werkt of de onmiddellijke omgeving niet worden besmeurd. Veeg oliesporen zorgvuldig op.

Neem in geval van lekkages of defecten contact op met een Officiële Dealer Moto Guzzi.

Controleer regelmatig het peil van de motorolie, zie pag. 53 (CONTROLEER MOTOROLIEPEIL EN BIJVULLING).

Raadpleeg om de olie te verversen pag. 49 (HET ROUTINE-ONDERHOUD: SCHEMA), pag. 54 (DE MOTOROLIE VERVERSEN EN DE OLIEFILTER VERVANGEN).

BELANGRIJK Gebruik olie van een goede kwaliteit, zie pag. 85 (SMEERMIDDELENTABEL).



REGULERING SPELING REMHEDEL ACHTERREM

Het achterrempedaal is ergonomisch geplaatst tijdens de constructie van de motorfiets.

Indien nodig kan de speling van de remhendel worden aangepast:

- u Draai de borgmoer (1) los.
- u Schroef de pompregelstang (2) los om een minimale speling van **0,5 – 1 mm** te garanderen tussen de pompregelstang en de pompzuiger.

⚠ OPGELET

Zorg dat er een zekere speling is in de beweging van het pedaal (3), om te voorkomen dat de rem aangetrokken blijft, met vroegtijdige slijtage van de remonderdelen als gevolg.

Speling van het pedaal (3): 4 mm (gemeten op het uiteinde van de hendel).

- u Zet de pompregelstang (2) vast met de borgmoer (1).

⚠ OPGELET

Controleer na het afstellen of het wiel vrij ronddraait als de rem losgelaten wordt.

Controleer de werking van de remmen.

Ingeval noodzakelijk wendt u zich tot een Officiële Dealer **Moto Guzzi.**

UITLAAT / UITLAATDEMPER

⚠ GEVAAR

Het is verboden te knoeien met het geluiddempingssysteem.

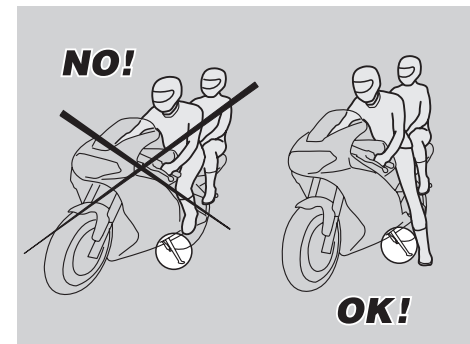
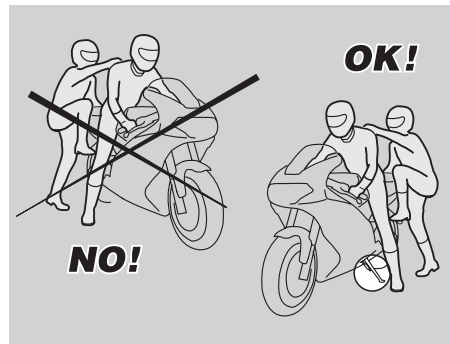
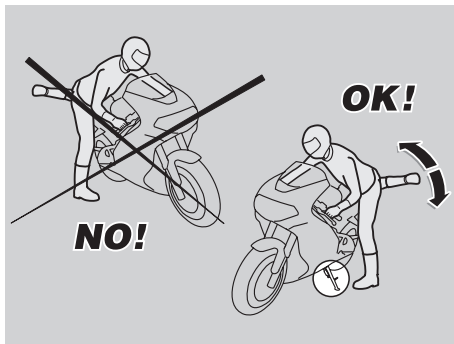
Eigenaars worden er op attent gemaakt dat de wet het volgende kan verbieden:

- het verwijderen of buiten werking stellen door welke persoon ook, tenzij voor onderhoud, het herstellen of vervangen van enig onderdeel of element van het ontwerp dat in een nieuwe motorfiets is geïntegreerd met het oog op geluiddemping vóór verkoop of levering aan de uiteindelijke koper of terwijl de motorfiets in gebruik is;
- het gebruik van de motorfiets nadat dergelijk onderdeel of element van het ontwerp is verwijderd of buiten werking gesteld door welke persoon ook.

Controleer de uitlaatdemper en de uitlaatdemperpijpen om u ervan te vergewissen dat ze geen tekenen van roest of gaten vertonen en dat het uitlaatsysteem goed functioneert.

Als het door het uitlaatsysteem voortgebrachte geluid toeneemt, neem dan onmiddellijk contact op met uw Officiële Dealer **Moto Guzzi**.

GEBRUIKSVOORSCHRIFTEN



HET VOERTUIG OP- EN AFGAAN

De navolgende aanwijzingen verdienen bijzondere aandacht. Ze zijn opgesteld in verband met de veiligheid en ter voorkoming van schade aan personen en zaken en aan de motorfiets, die ontstaan is doordat de rijder of de passagier is komen te vallen of doordat de motorfiets is gevallen of omgeslagen.

⚠ GEVAAR

Gevaar van vallen en omslaan.

Ga voorzichtig te werk.

Zorg ervoor dat u bij het op- en afstappen nergens door wordt gehinderd en de handen vrij hebt (houd geen voorwerpen, helm, handschoenen of bril vast).

De motor alleen bestijgen en verlaten aan de linkerkant en alleen als de zijstandaard is uitgeklapt.

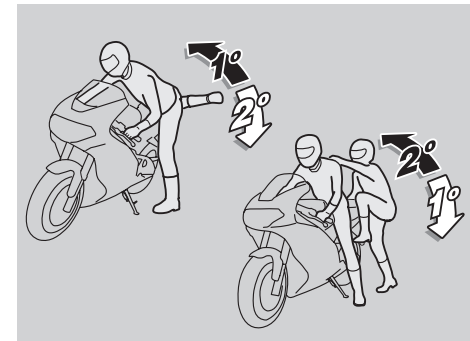
⚠ OPGELET

Laat uw gewicht of dat van de passagier niet op de zijstandaard rusten.

De standaard is ontworpen om het gewicht van de motorfiets en een beperkte lading te dragen, zonder rijder en passagier.

De rijder mag alleen op de op de zijstandaard rustende motorfiets stappen om vallen of omslaan te voorkomen. Het is niet de bedoeling het gewicht van de rijder en de passagier op de zijstandaard te laten rusten.

Bij het op- en afstappen kan het motorfietsgewicht ervoor zorgen dat u uit evenwicht raakt, met vallen en omslaan tot gevolg.



BELANGRIJK De bestuurder moet altijd als eerste het voertuig opgaan en als laatste eraf gaan en hij zorgt voor het evenwicht en de stabiliteit in de fase van het op- en afgaan van de passagier.



Overigens moet de passagier voorzichtig het voertuig op en af gaan om het voertuig en de bestuurder niet uit hun evenwicht te brengen.

BELANGRIJK De rijder dient de passagier te instrueren over hoe op en af te stappen.

Voor het op- en afstappen van de passagier beschikt de motorfiets over speciale voetsteunen. De passagier dient altijd via de linkervoetsteun van de motorfiets op en af te stappen.

Tracht nooit van de motorfiets af te springen of met één voet op de grond af te stappen. In beide gevallen raakt de motorfiets uit evenwicht en wordt die instabiel.

BELANGRIJK Bagage of andere zaken die achter de motorfiets zijn bevestigd, kunnen een belemmering vormen bij het op- en afstappen.

Voer in elk geval een gecontroleerde beweging met het rechterbeen uit, dat over de achterzijde van de motorfiets of de bagage dient te worden getild, zonder dat de motorfiets uit evenwicht raakt.

OPSTAPPEN

- u Pak het stuur op de juiste wijze vast en stap op de motorfiets zonder uw gewicht op de zijstandaard te laten rusten.

BELANGRIJK Mocht u niet met beide voeten de grond raken, zet dan alleen de rechervoet op de grond (raakt u uit evenwicht, dan bevindt zich links in elk geval de zijstandaard) en houd de linkervoet klaar om op de grond te zetten.

- u Zet beide voeten op de grond en plaats de motorfiets in de rijpositie, terwijl u hem recht houdt.

BELANGRIJK De rijder mag de voetsteunen voor de duopassagier niet uitklappen of hier een poging toe doen vanaf de bestuurderspositie. De motorfiets kan dan uit evenwicht raken en instabiel worden.

- u Laat de passagier de twee voetsteunen uitklappen.
- u Laat de passagier zien hoe op de motorfiets te stappen.
- u Klap de zijstandaard met de linkervoet helemaal op.

AFSTAPPEN

- u Kies een parkeerzone, zie pag. 45 (PARKEREN).

- u Het voertuig stoppen, zie pag. 45 (STOPPEN).

⚠ GEVAAR

Controleer of de parkeerplaats vrij, stevig en vlak is.

- u Druk met de hak van uw linkervoet op de zijstandaard en klap deze helemaal uit.

BELANGRIJK Mocht u niet met beide voeten de grond raken, zet dan alleen de rechervoet op de grond (raakt u uit evenwicht, dan bevindt zich links in elk geval de zijstandaard) en houd de linkervoet klaar om op de grond te zetten.

- u Zet beide voeten op de grond en houd de motorfiets recht in de rijpositie.
- u Laat de passagier zien hoe van de motorfiets af te stappen.

⚠ GEVAAR

Gevaar van vallen en omslaan.

Controleer of de passagier daadwerkelijk is afgestapt.

Laat uw gewicht niet op de zijstandaard rusten.

- u Kantel de motorfiets tot de standaard op de grond rust.
- u Pak het stuur op de juiste wijze vast en stap van de motorfiets af.
- u Draai het stuur volledig naar links.
- u Klap de voetsteunen op.

⚠ OPGELET

Zorg dat de motorfiets stabiel staat.



VOORAFGAANDE CONTROLES

⚠ GEVAAR


Controleer het voertuig altijd voorafgaande aan het vertrek, voor een goede en veilige functionaliteit, (zie pag. 38 (TABEL VAN DE CONTROLES VOORAF)).

Het niet uitvoeren van deze controles kan leiden tot ernstige letsels of schade aan de motorfiets.

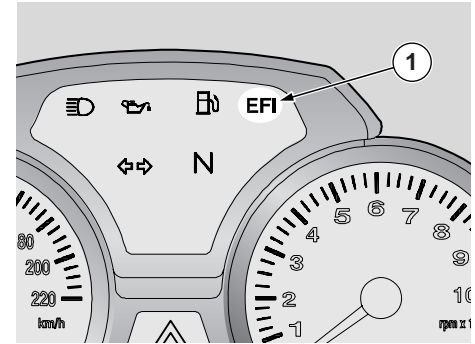
Aarzel niet om een aprilia dealer te contacteren als u een bediening niet goed hebt begrepen of als u onregelmatigheden vaststelt of meent vast te stellen.

Een controle vergt weinig tijd en verhoogt de veiligheid aanzienlijk.

BELANGRIJK Dit voertuig is uitgerust met een systeem dat eventuele storingen onmiddellijk opspoorst en opslaat in het elektronisch geheugen.

Telkens als de startknop op "  " wordt gezet, verschijnt ongeveer drie seconden lang op het display aan de rechterkant de melding " *EFI* " (1).

Het controlelampje " *EFI* " (1) blijft ook tijdens de eerste drie seconden na het starten van de motor branden om te controleren of het injectiesysteem goed werkt.



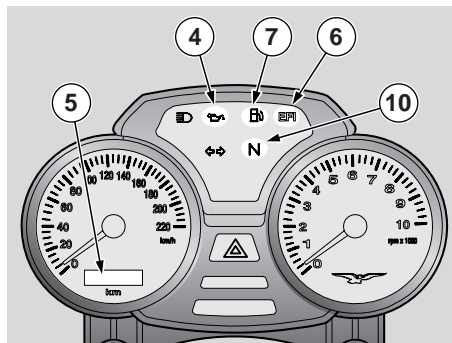
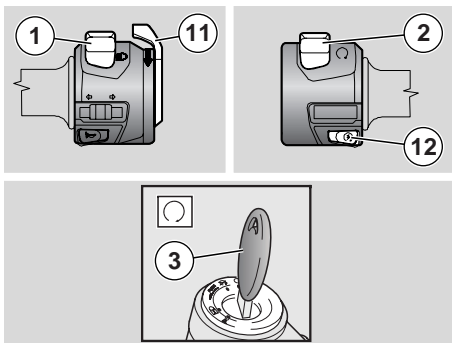
⚠ OPGELET

Als deze melding " *EFI* " (1) verschijnt tijdens het rijden, betekent dit dat de elektronische besturing een storing heeft gesignaleerd.

Meestal blijft de motor dan beperkt functionerend doordraaien; wendt u zich onmiddellijk tot een Officiële Dealer Moto Guzzi.

TABEL VAN DE CONTROLES VOORAF

Onderdeel	Controle	Pag.
Voorste en achterste schijfremmen	Controleer de werking, de stationaire speling van de bedieningshendels en het vloeistofpeil en kijk of er geen lekken zijn. Controleer of de slijtage van de remblokjes. Vul indien nodig bij met vloeistof.	28, 29, 30, 31, 60.
Gashendel	Controleer of hij soepel werkt en of hij volledig kan worden open- en dichtgedraaid, bij alle standen van het stuur. Zo nodig bijstellen en/of smeren.	61
Motorolie	Controleren en/of eventueel bijvullen.	33, 53
Wielen/banden	Controleer het loopvlak van de banden, de bandenspanning, slijtage en eventuele beschadiging. Verwijder indien nodig vuil uit de groeven van het loopvlak.	32
Remhendels	Controleren of deze zacht werken. De scharnierpunten eventueel smeren (achterrembediening)	-
Koppeling	Koppeling Controleer de werking en de vrije slag van de bedieningshendel (met een koude motor dient er minder dan 1 mm speling op te zitten). De koppeling moet soepel en zonder slipbewegingen werken.	-
Stuur	Controleer of het stuur soepel draait, zonder speling.	-
Zijstandaard	Controleer of deze goed werkt. Controleer of de standaard zonder wrijving kan worden op- en neergeklapt en of de veer de standaard weer naar zijn oorspronkelijke positie doet terugkeren. Zo nodig scharnierpunten en draaiende delen smeren.	64, 70
Bevestigingselementen	Controleer of de bevestigingselementen niet loszitten. Stel ze zo nodig af of draai ze aan.	-
Brandstoftank	Controleer het peil en vul zo nodig bij. Controleer het circuit op lekkage. Controleer of de brandstofdop goed is dichtgedraaid.	27
Motorstopschakelaar (○ - ⊗)	Controleer of hij goed werkt.	19
Lichten, lampjes, claxon, achterremlichtenschakelaars en elektrische mechanismen	Controleer de goede werking van akoestische en visuele voorzieningen. In geval van defect de lampjes vervangen of het defect repareren.	74, 75, 76, 77
Transmissieolie	Controleren. Als het bijgevoeld moet worden, wendt u zich dan tot een Geauthoriseerde Garage Moto Guzzi	53



STARTEN

⚠ GEVAAR

Dit voertuig heeft een krachtige motor die geleidelijk aan en voorzichtig dient te worden gebruikt.

Plaats geen voorwerp aan de binnenkant van het voorste scherm (tussen het stuur en het dashboard), om te vermijden dat de draaibewegingen van het stuur en het zicht op het dashboard zouden worden belemmerd.

BELANGRIJK Lees alvorens de motor te starten aandachtig het hoofdstuk "veilig rijden", zie pag. 5 (VEILIG RIJDEN).

⚠ GEVAAR

Uitlaatgassen bevatten koolmonoxide, dat uiterst giftig is bij inademing.

Vermijd het starten van de motor in dichte of niet voldoende geventileerde ruimtes.

Het niet opvolgen van deze raadgevingen kan leiden tot bewusteloosheid of zelfs tot de dood door verstikking.

BELANGRIJK Met de motorfiets op de zijstandaard kan de motor enkel worden gestart als de versnelling in neutraal staat; als u in dit geval de versnellingen probeert in te schakelen, stopt de motor.

Met de zijstandaard opgetrokken kan de motor worden gestart met de versnelling in neutraal of met de versnelling ingeschakeld en de koppelingshendel aangetrokken.

- u Ga op het voertuig zitten, zie pag. 35 (HET VOERTUIG OP- EN AFGAAN).
- u Controleer of de standaard volledig is opgeklapt.

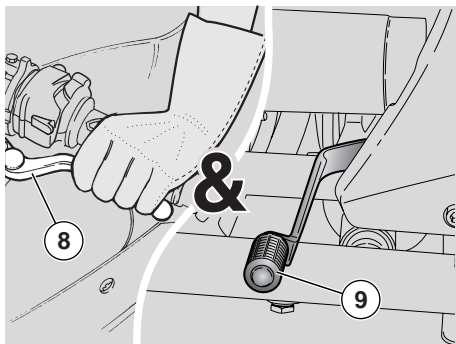
- u Controleren of de stuurschakelaar (1) "☺" in de stand staat.
- u Zet de motorstopschakelaar (2) in de stand "☺".
- u Draai aan de sleutel (3) en zet de startschakelaar op "☺".

Nu:

- de wijzers van beide instrumenten verplaatsen zich eerst helemaal naar het einde van de meetschaal en gaan dan op nul staan;
- gaat op het controlepaneel het controlelampje van de motoroliedruk "🛢" (4) branden. Het blijft branden totdat de motor aanslaat;
- het multifunctionele digitale display (5) controleert de digits die ongeveer twee seconden lang allemaal tegelijk gaan branden, waarna het totaal aantal gereden kilometers (HODO) verschijnt;
- Telkens als de startschakelaar op "☺" wordt gezet, gaat drie seconden lang het controlelampje *EPI* (6) branden;
- de benzinepomp brengt het circuit onder druk en maakt ongeveer drie seconden lang een zoemend geluid.

⚠ OPGELET

Als tijdens het rijden het controlelampje van de benzinereserve "🛢" (7) gaat branden, betekent dit dat u de reserve aanspreekt en dat er nog 5 l benzine in de tank zit. Tank in dit geval zo snel mogelijk, zie pag. 27 (BENZINE).



- u Blokkeer minstens één wiel, door aan één remhendel te trekken.
- u De koppelingshendel (8) helemaal intrekken en de versnellingshendel (9) in neutraal zetten (groen controlelampje "N" (10) brandt).
- u Om de koude motor te starten, draait u de chokehendel "|\|" (11) naar onder.

⚠ OPGELET

Om de accu niet over te belasten, dient u de startknop "Ⓜ" niet langer dan vijftien seconden ingedrukt te houden.

Als de motor in deze tijdspanne niet aanslaat, wacht u tien seconden en drukt u opnieuw de startknop "Ⓜ" in.

- u Druk de startknop "Ⓜ" (12) in zonder gas te geven en laat de knop los zodra de motor aanslaat.

⚠ OPGELET

Druk de startknop "Ⓜ" (12) niet meer in als de motor draait: u kunt hiermee de startmotor beschadigen.

Als het controlelampje van de motorolie "Ⓜ" (4) blijft branden of gaat branden tijdens het rijden, betekent dit dat er niet genoeg druk is in de olieleiding.

Zet in dit geval de motor onmiddellijk af en neem contact op met een Officiële Dealer Moto Guzzi.

- u Houd minstens één remhendel aangetrokken en geef geen gas vóór u vertrekt.

⚠ OPGELET

Rijd niet weg met een koude motor.

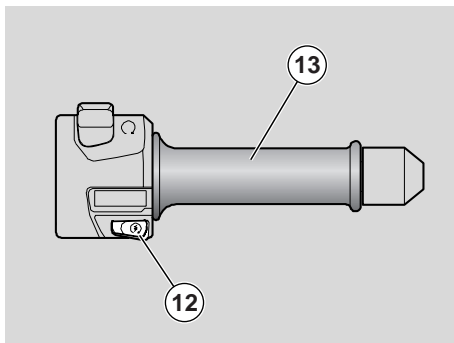
Om de uitstoot van vervuilende stoffen en het brandstofverbruik te beperken, moet u de motor eerst laten warm draaien door gedurende de eerste kilometers met lage snelheid te rijden.

- u Als de motor warm is gelopen, draait u de chokehendel "|\|" (11) naar boven.

⚠ OPGELET

Als op het instrumentenpaneel de melding "EFI" (6) verschijnt tijdens het rijden, betekent dit dat de elektronische besturing een storing heeft gevonden.

Meestal blijft de motor dan beperkt functionerend doordraaien; wendt u zich onmiddellijk tot een Officiële Dealer Moto Guzzi.



KOUDE START

Als de omgevingstemperatuur laag is (gelijk aan of minder dan 0°C/32°F) kunt u moeilijkheden hebben met het starten.

In dit geval:

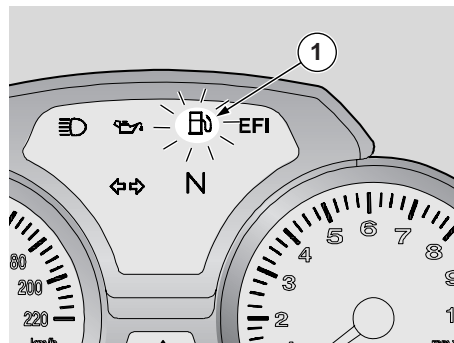
- u Draait u de chokehendel "⌘" (11) naar onder.
- u Drukt u minstens tien seconden langde startknop "Ⓜ" (12) in en draait u tegelijkertijd langzaam aan de starthendel (13).

Als de motor start

- u Laat u de startknop "Ⓜ" (12) en de gashendel (13) los.
- u Draait u de chokehendel "⌘" (11) naar boven.
- u Als de motor niet goed blijft draaien op het stationair toerental, draait u enkele keren lichtjes aan de gashendel (13).

Als de motor niet start:

Wacht u enkele seconden en voert u de startprocedure voor **STARTEN MET EEN KOUDE MOTOR** weer uit.



START EN RIJVAARDIGHEID

⚠ GEVAAR

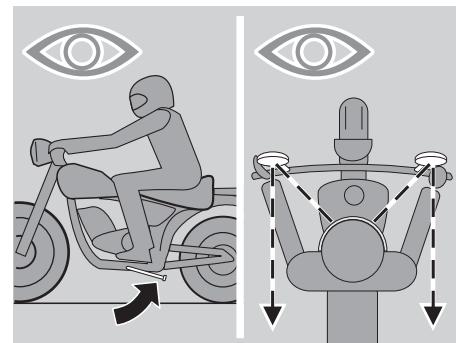
Dit voertuig heeft een krachtige motor die geleidelijk aan en voorzichtig dient te worden gebruikt.

Plaats geen voorwerp aan de binnenkant van het voorste scherm (tussen het stuur en het dashboard), om te vermijden dat de draaibewegingen van het stuur en het zicht op het dashboard zouden worden belemmerd.

BELANGRIJK Lees voor u vertrekt aandachtig het hoofdstuk "veilig rijden", zie pag. 5 (VEILIG RIJDEN).

⚠ OPGELET

Als tijdens het rijden het controlelampje van de benzinereserve "Ⓜ" (1) gaat branden, betekent dit dat u de reserve aanspreekt en dat er nog 5 l benzine in de tank zit.



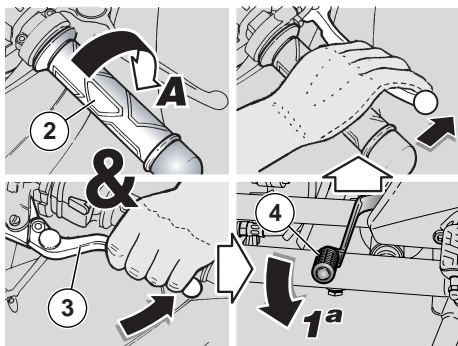
Tank in dit geval zo snel mogelijk, zie pag. 27 (BENZINE).

⚠ GEVAAR

Wanneer u zonder duopassagier rijdt, moeten de voetsteunen van de passagier ingeklapt zijn.

Houd tijdens het rijden uw handen aan de handvatten en uw voeten op de voetsteunen.

NEEM NOOIT EEN ANDERE DAN DE AANGEGEVEN RIJHOUDINGEN AAN.



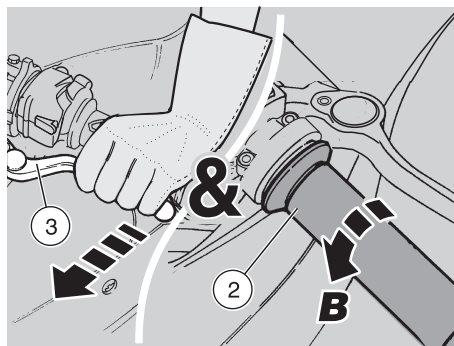
⚠ GEVAAR

Ingeval van rijden met passagier, instrueer de getransporteerde persoon zodat deze geen moeilijkheden veroorzaakt tijdens de manoeuvres.

Zorg dat de standaard volledig is opgeklapt vóór u vertrekt.

Vertrekken:

- u De motor starten, zie pag. 39 (STARTEN).
- u Stel de hoek van de achteruitkijkspiegels juist in.
- u Laat de gashendel (2) los (**Pos.A**) en trek bij stationaire motor de koppelingshendel (3) volledig aan.
- u Schakel in eerste versnelling door het schakelpedaal (4) omlaag te drukken.
- u Laat de remhendel los (aangetrokken tijdens het starten).

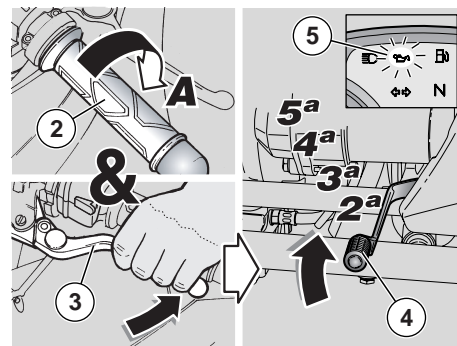


⚠ GEVAAR

Bij de start kan het te hard of te snel loslaten van de koppelingshendel de motor uit laten slaan en het voertuig kan hierdoor blokkeren.

Nooit plots of te sterk versnellen wanneer u de koppelingshendel loslaat, om te voorkomen dat de koppeling gaat "slijpen" (trage ont koppeling) of dat het voorwiel van de grond komt "steigeren" (snelle ont koppeling).

- u Laat de koppelingshendel (3) langzaam los en geef tegelijk gas door zachtjes aan de gashendel (2) te draaien (**Pos.B**).
- De motorfiets zet zich in beweging.
- u Rijd de eerste kilometers met gematigde snelheid, zodat de motor kan opwarmen.



⚠ OPGELET

Overschrijd het aangeraden aantal toeren niet, zie pag. 44 (HET VOERTUIG INRIJDEN).

- u Verhoog de snelheid geleidelijk aan met de gashendel (2) (stand B) en zonder het maximale toerental te overschrijden, zie pag. 44 (HET VOERTUIG INRIJDEN).

Schakel als volgt de tweede versnelling in:


⚠ OPGELET

Ga snel te werk.

Rijd nooit met een te laag toerental.

- u Laat de gashendel (2) (**Pos.A**) los, trek de koppelingshendel (3) aan en zet de schakelhendel (4) omhoog. Laat de koppelingshendel (3) los en versnel.
- u Herhaal de laatste twee handelingen en schakel in hogere versnellingen.

⚠ OPGELET

Als het controlelampje van de motorolie "  " (5) blijft branden of gaat branden tijdens het rijden, betekent dit dat er niet genoeg druk is in de olieleiding.

Zet in dit geval de motor onmiddellijk af en neem contact op met een Officiële Dealer Moto Guzzi.

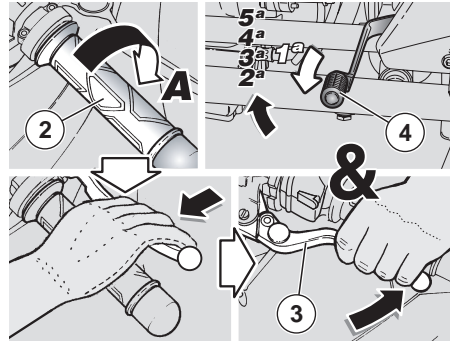
Terugschakelen moet gebeuren in de volgende situaties:

- u Wanneer u een helling afrijdt of wanneer u remt, om het remeffect te versterken door de compressie van de motor.
- u Wanneer u een helling oprijdt, als de ingeschakelde versnelling niet is aangepast aan de snelheid (hoge versnelling, gematigde snelheid) en het toerental van de motor daalt.

⚠ OPGELET

Schakel de versnellingen één voor één in; wanneer met meer dan één versnelling tegelijk wordt teruggeschakeld, is het mogelijk dat het maximale toerental (wegrijdsnelheid) wordt overschreden.

Laat vóór en tijdens het terugschakelen de gashendel los.



Om terug te schakelen:

- u Laat de gashendel (2) (Pos.A) los.
- u Trek zo nodig de remhendels geleidelijk aan en vertraag de snelheid van de motorfiets.
- u Trek de koppelingshendel (3) aan en druk de schakelpedaal (4) omlaag om terug te schakelen.
- u Laat de remhendels los indien u ze heeft aangetrokken.
- u Laat de koppelingshendel los en versnel geleidelijk.

⚠ OPGELET

Als op het instrumentenpaneel de melding " *EFI* " (6) verschijnt tijdens het rijden, betekent dit dat de elektronische besturing een storing heeft gevonden.

Meestal blijft de motor dan beperkt functionerend doordraaien; wend u zich onmiddellijk tot een Officiële Dealer Moto Guzzi.

Om oververhitting van de koppeling te vermijden, laat u de motor gedurende zo kort mogelijke tijd draaien terwijl het voertuig in ruststand staat, de versnellingen zijn ingeschakeld en de koppelingshendel is aangetrokken.

⚠ GEVAAR

Draai de gashendel niet herhaaldelijk en zonder onderbreking open en dicht om te vermijden dat u per ongeluk de controle over de motorfiets verliest. Als u moet remmen, laat u de gashendel los trekt u beide remmen aan, zodat de druk op de remdelen gelijkmatig wordt verdeelt en de snelheid zonder stoten vermindert.

Door enkel de voorrem of enkel de achterrem aan te trekken neemt de remkracht gevoelig af en bestaat het gevaar dat één wiel blokkeert, waardoor de motorfiets zijn grip op de baan verliest.

Als u op een helling stopt, moet u de gashendel volledig loslaten en enkel de remmen gebruiken om de motorfiets stabiel te houden.

Als u de motor gebruikt om de motorfiets stabiel te houden, bestaat het risico dat de koppeling oververhit raakt.

Voor u een bocht neemt, snelheid minderen of remmen en de bocht met matige en constante snelheid nemen of lichtjes versnellen; rem niet op het laatste moment: de motorfiets raakt dan heel waarschijnlijk aan het slippen.

Door voortdurend gebruik van de remmen in afdalingen, kunnen de wrijvingsvlakken oververhit raken, waardoor de remkracht afneemt. Maak gebruik van de motorcompressie en schakel terug door beide remmen afwisselend te gebruiken.

Nooit een helling met afgezette motor afrijden!

Rijd niet te snel, rem niet bruske en maak geen plotselinge bewegingen waardoor u kunt slippen en vallen op een nat wegdek, of een wegdek waarop de motor geen goede grip heeft (sneeuw, ijs, modder).

GEVAAR

Let zeer goed op ieder obstakel of een verandering in het wegdek.

Oneffen wegen, wielsporen, putdeksels, wegmarkeringen, metalen platen ter aanduiding van wegenwerken kunnen bij regen uiterst glad worden. Om die reden moeten al deze obstakels zeer voorzichtig worden omzeild, ervoor zorgend dat u zonder schokken rijdt en de motorfiets niet onnodig laat overhellen.

Gebruik bij verandering van rijstrook of rijrichting altijd tijdig de richtingaanwijzers en vermijd bruske en gevaarlijke manoeuvres.

Schakel de richtingaanwijzers uit zodra u van richting bent veranderd.

Wees uiterst voorzichtig wanneer u andere voertuigen inhaalt of zelf ingehaald wordt.

Bij regenval kan het watergordijn veroorzaakt door grote voertuigen de zichtbaarheid verminderen; door de luchtverplaatsing kan u de controle over de motorfiets verliezen.

HET VOERTUIG INRIJDEN

Het inrijden van de motor is van het grootste belang voor een lange levensduur en een goede werking ervan.

Rijd zo mogelijk op heuvelachtige wegen en/of wegen met veel bochten, zodat de motor, de vering en de remmen goed kunnen worden ingereden.

Rij tijdens het inrijden met wisselende snelheid.

Op die manier worden de onderdelen eerst “belast” en dan “ontlast” en kunnen de motoronderdelen afkoelen.

Hoewel het belangrijk is dat tijdens het inrijden de motoronderdelen worden belast, mag u hierin niet overdrijven.

BELANGRIJK Alleen na de eerste 2000 km (1243 mijl) kunt u de beste rij- en snelheidsprestaties uit het voertuig halen.

Houd u aan de volgende regels:

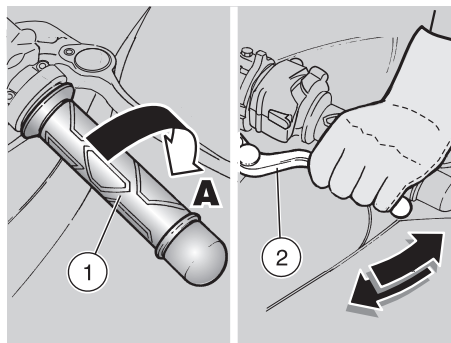
- u De gashendel niet plots volledig opendraaien bij lage snelheid; dit geldt zowel tijdens als na de inrijperiode.
- u Gebruik de remmen tijdens de eerste 100 km (62 mijl) voorzichtig en rem niet bruske of langdurig. Op die manier kunnen de blokjes op de remschijf rustig inlopen.
- u Voer tijdens de eerste 1000 km (625 mijl) het toerental niet hoger op dan 5000 toeren/min (rpm).

⚠ GEVAAR

Na de eerste 1000 km (625 mijl) van functionering, laat dan een controle uitvoeren uit de kolom "einde inrijden" van het schema van periodisch onderhoud, zie pag. 49 (HET ROUTINE-ONDERHOUD: SCHEMA), om zo schade aan uzelf, anderen en/of het voertuig te voorkomen.

- u Tussen de eerste 1000 km (625 mi) en 2000 km (1243 mi) mag u afwisselender rijden, de snelheid afwisselen, en af en toe het motortoerental kort optrekken om de componenten beter op elkaar af te stemmen; overschrijd nooit een toerental van 6000 toeren/min (rpm) (zie tabel).
- u Na 2000 km (1243 mijl) kunt u hogere prestaties van de motor verlangen, zonder evenwel het maximaal toegestane toerental te overschrijden [7600 toeren/min (rpm)].

Voorgeschreven maximaal motortoerental	
Aantal km (mi)	tpm (rpm)
0 – 1000 (0 – 625)	5000
1000 – 2000 (625 – 1243)	6000
meer dan 2000 (1243)	7600



STOPPEN

⚠ GEVAAR

Vermijd indien mogelijk bruusk stoppen, plots vertragen en remmen op het laatste moment.

- u De gashendel (1) (stand A) loslaten, geleidelijk aan remmen en tegelijkertijd terugschakelen naar de lagere versnellingen om de snelheid te minderen, zie pag. 41 (START EN RIJVAARDIGHEID).
- Ga, zodra de snelheid is geminderd, als volgt te werk vóór u de motorfiets stopt:**
 - u Trek de koppelingshendel (2) aan om te voorkomen dat de motor stilvalt.
- Als het voertuig stil staat:
 - u De versnelling in neutraal zetten (groen lampje "N" aan).
 - u Laat de koppelingshendel (2) los.
 - u Houd in geval van kortstondig halt houden minstens één rem aangetrokken.

PARKEREN

Het kiezen van de juiste parkeerplaats is erg belangrijk. Let daarbij op de verkeersborden en de navolgende aanwijzingen.

⚠ GEVAAR

Parkeer de motorfiets op een stevige en effen ondergrond om te voorkomen dat hij omvalt.

De motorfiets niet tegen een muur zetten of plat op de grond leggen.

Zorg dat de motorfiets en in het bijzonder de gloeiende delen ervan geen gevaar vormen voor personen en kinderen. Laat de motorfiets niet onbeheerd achter met de motor aan of met het sleutelteje nog in de contactschakelaar.

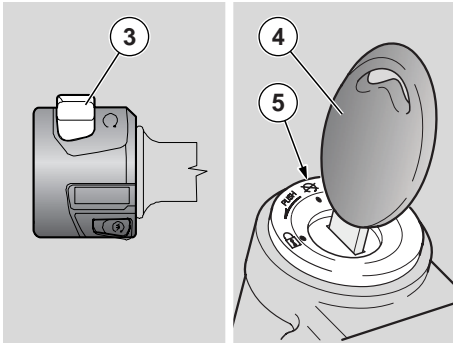
⚠ GEVAAR

Als de motorfiets valt of overmatig helt, kan brandstof wegstromen.

De brandstof die gebruikt wordt voor verbrandingsmotoren is uiterst ontvlambaar en kan in bepaalde omstandigheden explosief worden.

⚠ OPGELET

Laat uw gewicht of dat van de passagier niet op de zijstandaard rusten.



Om het voertuig te parkeren:

- u Kies een parkeerplaats.
- u Het voertuig stoppen, zie pag. 45 (STOPPEN).
- u Zet de motorstopschakelaar (3) in de stand "☒".
- u Draai aan de sleutel (4) en zet de startschakelaar (5) op "☒".

⚠ GEVAAR

Aandachtig de aanwijzingen volgen met betrekking tot het bestijgen en het verlaten van het voertuig, zie pag. 35 (HET VOERTUIG OP- EN AFGAAN).

- u Laat overeenkomstig de aanwijzingen de passagier afstappen (indien aanwezig) en stap vervolgens zelf af.
- u Blokkeer het stuur, zie pag. 20 (STUURSLOT) en haal de sleutel (4) eruit.

⚠ GEVAAR

Zorg dat de motorfiets stabiel staat.



POSITIONERING VAN HET VOERTUIG OP DE STANDAARD

ZIJSTANDAARD

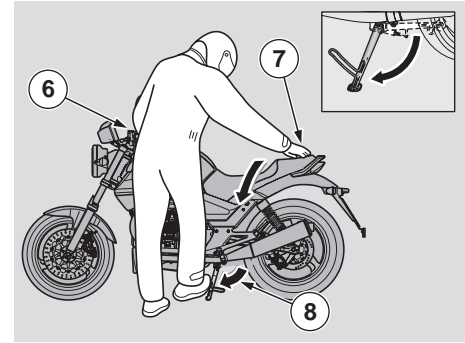
Om de motorfiets vanaf de bestuurderspositie op de zijstandaard te plaatsen, zie pag. 35 (HET VOERTUIG OP- EN AFGAAN).

Wanneer de motorfiets is verplaatst en de standaard moet worden opgeklapt om de motorfiets weer op de standaard te kunnen plaatsen, doe dan het volgende:

⚠ GEVAAR

Controleer of de parkeerplaats vrij, stevig en vlak is.

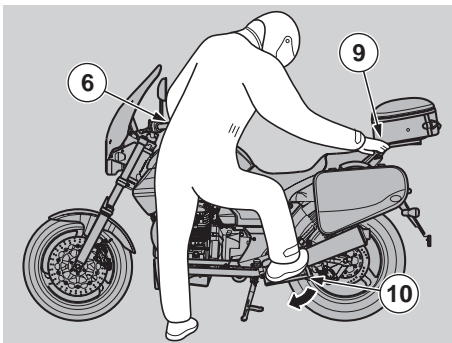
- u Zoek een parkeerplaats, zie pag. 45 (PARKEREN).
- u De linkerstuurhelft (6) vasthouden en uw rechterhand op bovenkant achteraan van het voertuig leggen (7).



- u Druk tegen de zijstandaard met uw rechtervoet en klap hem volledig uit (8).
- u Kantel de motorfiets tot de standaard op de grond rust.
- u Draai het stuur volledig naar links.

⚠ GEVAAR

Zorg dat de motorfiets stabiel staat.



MIDDELSTE STANDAARD

⚠ GEVAAR

Het is niet toegestaan de motorfiets vanuit de bestuurderspositie op de middenstandaard te plaatsen.

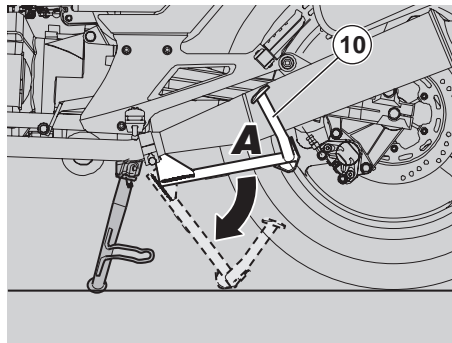
⚠ GEVAAR

Controleer of de parkeerplaats vrij, stevig en vlak is.

- u Zoek een parkeerplaats, zie pag. 45 (PARKEREN).
- u De linker stuurschakelaar (6) en de passagierhandgreep (9) vasthouden.

⚠ OPGELET

Met het oog op de veiligheid verdient het aanbeveling de zijstandaard uit te klappen om te voorkomen dat de motorfiets uit balans raakt en valt of omslaat.



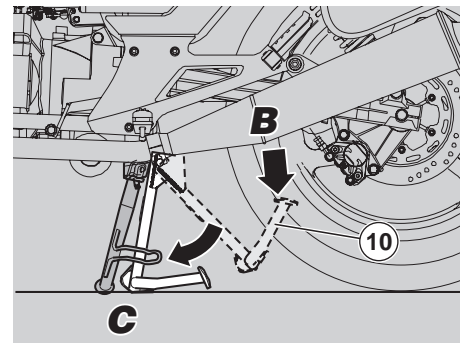
BELANGRIJK Plaats de zijstandaard niet op de grond. Houd de motorfiets recht.

- u Druk tegen de zijstandaard met uw rechervoet en klap hem volledig uit (8).
- u Druk de steun (10) van de zijstandaard naar beneden (**Pos.A**) en laat deze op de grond steunen.

⚠ OPGELET

Ga voorzichtig te werk. Door het gewicht van de motorfiets kan het moeilijk zijn deze op de middenstandaard te plaatsen. Laat het handvat (6) en de passagiershandgreep (9) alleen los nadat het voertuig op de standaard staat.

- u Plaats uw gewicht op de hendel (10) (**Pos.B**) van de middenstandaard en verplaats tegelijkertijd het zwaartepunt naar de achterzijde van de motorfiets (**Pos.C**).



⚠ GEVAAR

Zorg dat de motorfiets stabiel staat.

⚠ GEVAAR

Klap de zijstandaard uit.

AANBEVELINGEN TEGEN DIEFSTAL

OPGELET

Gebruik geen blokkeerinrichtingen voor de remschijven. Als u zich niet aan deze waarschuwing houdt, kan het remsysteem ernstig beschadigen en kunt u ongelukken veroorzaken met verwondingen of zelfs de dood tot gevolg.

Laat de sleutel NOOIT in een onbewaakt voertuig zitten en vergrendel het stuur altijd. Parkeer de motorfiets op een veilige plaats, indien mogelijk in een garage of op een bewaakte plaats.

Gebruik indien mogelijk een extra anti-diefstalsysteem.

Zorg dat alle documenten in orde zijn en dat u uw kentekenbewijs op zak heeft.

Noteer uw persoonlijke gegevens en uw telefoonnummer op dit blad, om de identificatie van de eigenaar te vergemakkelijken ingeval de motorfiets na diefstal wordt teruggevonden.

FAMILIENAAM:

NAAM:

ADRES:

.....

TELEFOONNUMMER:

BELANGRIJK Heel vaak worden gestolen voertuigen terugbezorgd dankzij de gegevens die in het boekje met gebruiks- en onderhoudsaanwijzingen staan.

ONDERHOUD

GEVAAR

Brandgevaar.

Houd brandstof en andere ontvlambare substanties uit de buurt van de elektrische onderdelen.

Voor u begint met om het even welke vorm van onderhoud of inspectie van de motorfiets, moet u de motor afzetten, de sleutel uit het contact trekken, wachten tot de motor en de uitlaat zijn afgekoeld en indien mogelijk de motorfiets op een stevige en effen ondergrond optillen met speciaal daartoe bestemd gereedschap.

Controleer vóór u begint of de ruimte waarin u werkt goed geventileerd is.

Blijf uit de buurt van de gloeiende delen van de motor en van het uitlaatsysteem, om brandwonden te vermijden.

Ondersteun geen mechanische onderdelen of ander onderdeel van de motorfiets met de mond: geen van de onderdelen is voor consumptie geschikt; sommige zijn schadelijk voor de gezondheid of zelfs giftig.

OPGELET

Indien niet expliciet anders vermeld, moet u voor de montage van de onderdelen de stappen voor demontage in omgekeerde volgorde herhalen.

Het is aangeraden latex handschoenen te gebruiken om onderhoudswerken uit te voeren.


Routineonderhoud kan gewoonlijk worden uitgevoerd door de gebruiker, maar vereist soms specifiek gereedschap en specifieke technische kennis.

Ingeval van periodisch onderhoud, van een ingreep van de assistentie of een technische consultatie, wendt u zich tot een Officiële Dealer **Moto Guzzi** die een accurate goede service garandeert.

Vraag uw Officiële Dealer **Moto Guzzi** om de motorfiets op de weg te testen na een reparatie of periodiek onderhoud.

Voer in elk geval alle controles uit die zijn beschreven in de paragraaf "Vooraf controleren" na elke onderhoudsbeurt, zie pag. 38 (TABEL VAN DE CONTROLES VOORAF).

BELANGRIJK Dit voertuig is uitgerust met een systeem dat eventuele storingen onmiddellijk opspoorst en opslaat in het elektronisch geheugen.

Telkens als de startknop op "  " wordt gezet, verschijnt ongeveer 3 seconden lang op het instrumentenpaneel de melding " *EFI* ".

OPGELET

Als deze melding " *EFI* " (1) verschijnt tijdens het rijden, betekent dit dat de elektronische besturing een storing heeft gesignaleerd.

Meestal blijft de motor dan beperkt functioneren doordraaien; wend u zich onmiddellijk tot een Officiële Dealer **Moto Guzzi**.

HET ROUTINE-ONDERHOUD: SCHEMA

INGREPEN UITGEVOERD DOOR **Officiële Dealer** Moto Guzzi (DIE DOOR DE GEBRUIKER GEDAAN KUNNEN WORDEN).

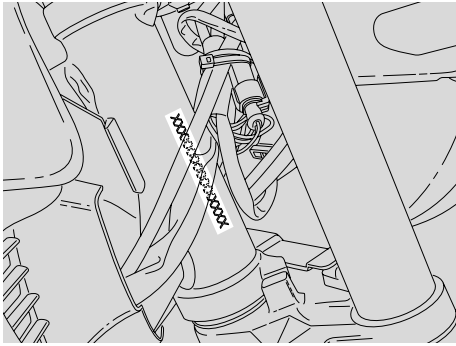
Onderdeel	Einde inrijden [1000 km (625 mi)]	Iedere 7500 km (4687 mijl) of 12 maanden	Iedere 15000 km (9375 mijl) of 24 maanden
Bougies (*)		om de 7500 km 6214 mi. ③	
Motoroliefilter (*)	③	③	
Vork	①		①
Werking/richting van de lampen		①	
Lichtsysteem	①	①	
Veiligheidsschakelaars			
Remvloeistof		①	
Motorolie	③	③	
Banden	①	①	
Bandenspanning (**)	④	④	
Stationair toerental	④	④	
Vastmaken accuklemmetjes	①		
Bouten op de motorkop	④		
Controlelampje motoroliedruk		bij elke start: ①	
Slijtage van de remblokjes	①	voor elke reis en om de 2000 Km (1243 mijl): ①	

①= controleren en reinigen, afstellen, smeren of vervangen indien nodig. ② = reinigen; ③ = vervangen; ④ = afstellen.
Deze onderhoudswerkzaamheden dienen vaker te worden uitgevoerd als het voertuig voor sportief rijden, in stoffige of regenachtige omgevingen of op slechte wegen wordt gebruikt.
(*) = Bij sportief rijden vervangen om de 3750 km (2343 mijl).
(**) = Om de veertien dagen controleren of op de voorgeschreven tijdstippen.

WERKZAAMHEDEN UIT TE VOEREN DOOR DE Officiële Dealer Moto Guzzi

Onderdeel	Einde inrijden [1000 km (625 mi)]	Iedere 7500 km (4687 mijl) of 12 maanden	Iedere 15000 km (9375 mijl) of 24 maanden
Versnellingsolie	③	③	
Carburatie minimaal (CO)		①	
Transmissiekabels en hendels	①	①	
Stuurlagers en stuurspeling	①	①	
Wielagers		①	
Remschijven	①	①	
Luchtfiler		①	③
Algemene werking van de motorfiets	①	①	
Remsystemen	①	①	
Remvloeistof	Iedere 2 jaar: ③ of 20000 km (12427 mijl)		
Vorkolie	Olieringen in de ophanging na de eerste 7500 km (4687 mijl) en vervolgens om de 22500 km (14000 mijl): ③		
Oliekeerringen vork	Olieringen in de ophanging na de eerste 30000 km (18750 mijl) en vervolgens om de 22500 km (14000 mijl): ③		
Remblokjes	Iedere 2000 km/1243 mijl: ① - indien gesleten: ③		
Afstellen klepspeling	④	④	
Wielen/Banden	①	①	
aanhaalmoment moeren, bouten, schroeven			
① = controleren en reinigen, afstellen, smeren of vervangen en verversen indien noodzakelijk (volgens de voorschriften van de Technische handleiding). ② = reinigen; ③ = vervangen; ④ = afstellen. Deze onderhoudswerkzaamheden dienen te worden verdubbeld als het voertuig voor sportief rijden, in stoffige of regenachtige omgevingen of op slechte wegen wordt gebruikt. (*) = Bij sportief rijden vervangen om de 3750 km (2343 mijl).			

Onderdeel	Einde inrijden [1000 km (625 mi)]	ledere 7500 km (4687 mijl) of 12 maanden	ledere 15000 km (9375 mijl) of 24 maanden
Vastmaken accuklemmetjes	①		
Cilinders synchroniseren	①	①	
Ophangingen en rijgedrag	①		①
Olie eindtransmissie	③	③	
Brandstofleidingen		①	om de 4 jaar: ③
Remleidingbuizen		①	om de 4 jaar: ③
Koppelingsvoering (*)		①	
<p>① = controleren en reinigen, afstellen, smeren of vervangen en verversen indien noodzakelijk (volgens de voorschriften van de Technische handleiding). ② = reinigen; ③ = vervangen; ④ = afstellen.</p> <p>Deze onderhoudswerkzaamheden dienen te worden verdubbeld als het voertuig voor sportief rijden, in stoffige of regenachtige omgevingen of op slechte wegen wordt gebruikt.</p> <p>(*) = Bij sportief rijden vervangen om de 3750 km (2343 mijl).</p>			



IDENTIFICATIEGEGEVENS

Het is aan te raden het frame- en het motornummer te noteren in de daarvoor bestemde ruimte in dit boekje.

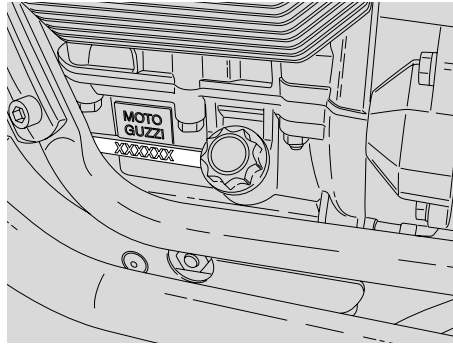
Het framenummer kan worden gebruikt om onderdelen te bestellen.

BELANGRIJK Het veranderen van de identificatienummers kan leiden tot zware straffen en administratieve sancties. Met name het veranderen van het framenummer leidt tot een onmiddellijke nietigverklaring van het kenteken.

FRAMENUMMER

Het framenummer (1) is op de rechterkant van het balhoofd ingeslagen.

Frame nr. _____



MOTORNUMMER

Het motornummer (2) is in de linkerkant geslagen, bij de oliepeilcontroledop.

Motornummer _____

VERBINDINGEN MET SLUITBANDJES EN SCHROEFBUISKLEMMEN

⚠ OPGELET

Verwijder **ALLEEN** de in de onderhoudsprocedure aangegeven klemmen.

De volgende tekst houdt niet in dat willekeurige klemmen van het voertuig mogen worden verwijderd.

⚠ GEVAAR

Ga alvorens een klem te verwijderen na of hierdoor geen vloeistoflekkage kan optreden. Is dat wel het geval, voorkom dan lekkage en bescherm de onderdelen rondom de koppeling.

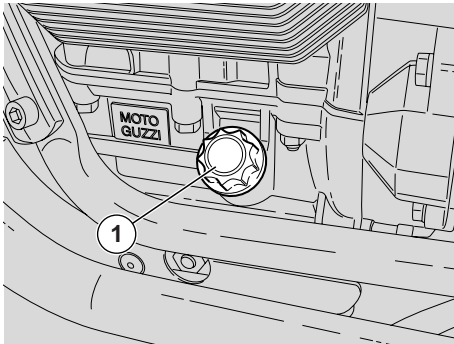
SCHROEFBUISKLEMMEN

Voor de demontage en montage kan een gewone schroevendraaier worden gebruikt.

⚠ OPGELET

Controleer de staat van de sluiting, indien nodig vervangt u deze met een sluiting van hetzelfde type en dezelfde maten die u op kunt vragen bij Officiële Dealer Moto Guzzi.

Let bij het vastdraaien van de klem op de afdichting van de koppeling.



CONTROLEER MOTOROLIEPEIL EN BIJVULLING

Lees aandachtig pag. 48 (ONDERHOUD), pag. 33 (MOTOROLIE).

BELANGRIJK

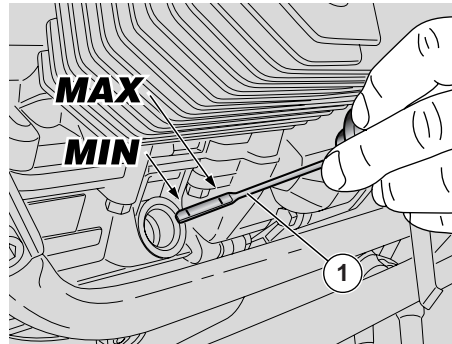
Deze onderhoudswerkzaamheden dienen te worden verdubbeld als het voertuig voor sportief rijden, in stoffige of regenachtige omgevingen of op slechte wegen wordt gebruikt.

Controleer regelmatig het peil van de motorolie, ververs de olie om de 7500 km (4687 mijl), zie pag.54 (DE MOTOROLIE VERVERSEN EN DE OLIEFILTER VERVANGEN).


Controleer als volgt:

⚠ OPGELET

Om het peil van de motorolie te controleren dient de motor warm te zijn en het stangetje (1) helemaal te zijn aangeschroefd.



Wanneer u de controle van het oliepeil controleert wanneer de motor koud is, kan de olie tijdelijk dalen onder het "MIN" peil.

Dit vormt geen probleem voor de motor, tenzij bij het starten het controlelampje van de motoroliedruk "  " gaat branden, zie pag. 15 (TABEL VAN DE INSTRUMENTEN EN INSTRUMENTELAMPJES).

BELANGRIJK Laat de motor niet stationair draaien terwijl de motorfiets stilstaat om de motor op te warmen en de motorolie op bedrijfstemperatuur te brengen. De juiste procedure is een controle uitvoeren na een reis of na een rit van ongeveer 15 km (10 mi) buiten de stad (voldoende om de motorolie op temperatuur te brengen).

u Het voertuig stoppen, zie pag. 45 (STOPPEN).

- u Laat de motorfiets rechtop staan met de twee wielen op de grond.
- u De vulplug/peilstok (1) losdraaien en verwijderen.
- u Het oliepeil op de peilstok (1) controleren.

MAX = maximumpeil.

MIN = minimumpeil.

Het verschil tussen "MAX" en "MIN" bedraagt ongeveer 400 cm³.

- u Het peil is correct wanneer de olie bijna tot de "MAX"-markering reikt.

⚠ OPGELET

Vul nooit bij tot boven het "MAX"-streepje en zorg er ook voor dat het peil nooit tot onder het "MIN"-streepje zakt, anders kan ernstige schade aan de motor ontstaan.

Vul indien nodig motorolie bij op de volgende manier:

- u De vulplug (1) losdraaien en verwijderen.

⚠ OPGELET

Voeg geen additieven of andere substanties toe aan de olie.

Als u een trechter of soortgelijke voorwerpen gebruikt, zorg er dan voor dat ze perfect schoon zijn.

BELANGRIJK Olie van een goede kwaliteitsgraad 5W40 gebruiken, zie pag. 85 (SMEERMIDDELENTABEL).

Vul olie bij tot aan het juiste peil, zie pag. 85 (SMEERMIDDELENTABEL).

DE MOTOROLIE VERVERSEN EN DE OLIEFILTER VERVANGEN

⚠ OPGELET

Voor mensen zonder ervaring kan het verversen van de motorolie en het vervangen van het oliefilter moeilijk en ingewikkeld zijn.

In geval van nood, raadpleegt u een **Moto Guzzi** dealer.

Volg de aanwijzingen hieronder als u dit zelf wil doen.

Lees aandachtig pag. 48 (ONDERHOUD), pag. 33 (MOTOROLIE).

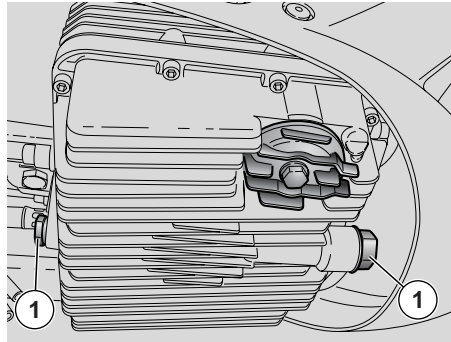
BELANGRIJK

Deze onderhoudswerkzaamheden dienen te worden verdubbeld als het voertuig voor sportief rijden, in stoffige of regenachtige omgevingen of op slechte wegen wordt gebruikt.

Controleer regelmatig het peil van de motorolie, zie pag. 53 (CONTROLEER MOTOROLIEPEIL EN BIJVULLING) ververs de olie om de 7500 km (4687 mijl).

Vervang de gloeilampen als volgt:

BELANGRIJK Om de olie goed uit de bak te laten lopen, dient deze warm te zijn, vloeibaar dus, wat u bereikt nadat de motor ongeveer twintig minuten heeft gedraaid.

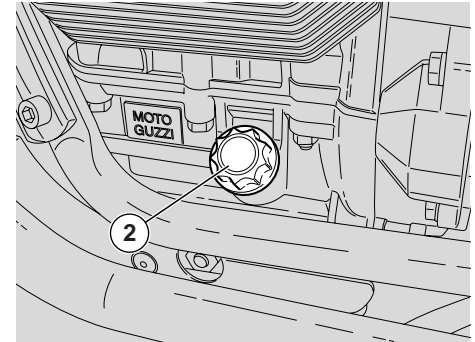


⚠ OPGELET

Dewarme motor bevat olie op hoge temperatuur, wees extra voorzichtig u niet te branden tijdens het uitvoeren de volgende handelingen.

- u Een vat met een inhoud van minstens 4000 cm³ onder de aftapplug zetten (1).
- u De aftapplug (1) losdraaien en verwijderen.
- u De vulplug (2) losdraaien en verwijderen.
- u De olie aftappen en enkele minuten laten uitdruppelen in het vat.
- u De pakkingringetjes van de aftappluggen (1) controleren en eventueel vervangen.
- u Eventuele metalen deeltjes die aan de magneet van de aftapplug (1) zitten, verwijderen.
- u De aftapplug (1) vastdraaien.

Aandraaikoppel aftappluggen (1): 12 Nm (1,2 kgm).



⚠ OPGELET

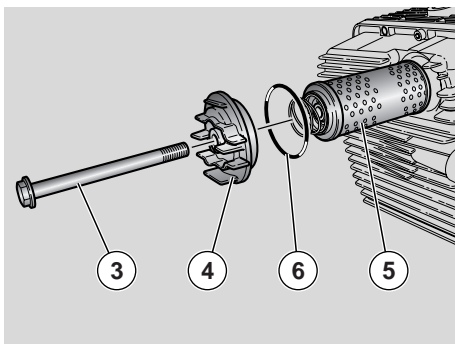
Loos de olie niet in het milieu. Breng de olie in een hermetisch gesloten vat naar het benzinestation waar u de olie meestal koopt of naar een centrum dat verbruikte olie verwerkt.

HET OLIEFILTER VAN DE MOTOR VERVANGEN

BELANGRIJK

Deze onderhoudswerkzaamheden dienen te worden verdubbeld als het voertuig voor sportief rijden, in stoffige of regenachtige omgevingen of op slechte wegen wordt gebruikt.

Het oliefilter om de 7500 km (4687 mijl) vervangen (of telkens als de motorolie wordt ververst).



- u De schroef (3) losdraaien en de deksel (4) eraf halen.
- u Verwijder het oliefilter (5).

⚠ OPGELET

Gebruik nooit oude filters nooit opnieuw.

- u Een dun laagje olie op de dichtingsring (6) van de nieuwe filter aanbrengen.
- u Het nieuwe filter met de veer naar onder monteren.
- u De bedekking (4) monteren en de schroef (3) vastdraaien.

VOORWIEL

⚠ OPGELET

Het demonteren en opnieuw monteren van het voorwiel kan een probleem zijn voor personen zonder enige ervaring terzake.

Wendt u zich tot een Officiële Dealer Moto Guzzi

⚠ GEVAAR

Het rijden met beschadigde velgen kan de veiligheid van de rijder, van anderen en van de motorfiets in gevaar brengen.

Controleer de staat waarin de velg verkeert. Vervang haar indien nodig.

ACHTERWIEL

⚠ OPGELET

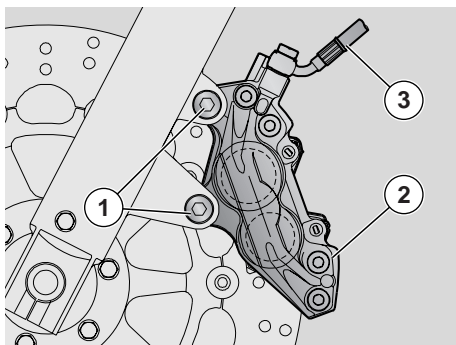
Het demonteren en opnieuw monteren van het achterwiel kan een probleem zijn voor personen zonder enige ervaring terzake.

Wendt u zich tot een Officiële Dealer Moto Guzzi

⚠ GEVAAR

Het rijden met beschadigde velgen kan de veiligheid van de rijder, van anderen en van de motorfiets in gevaar brengen.

Controleer de staat waarin de velg verkeert. Vervang haar indien nodig.



REMKLAUW VOORKANT

Lees aandachtig pag. 48
(ONDERHOUD).

⚠ GEVAAR

Een vuile schijf vervuult ook de remblokken, wat het remvermogen vermindert. Vuile remblokken dienen te worden vervangen, maar een vuile schijf kan worden gereinigd met een hoogwaardig ontvettingsmiddel.

⚠ OPGELET

Beschadig tijdens het demonteren en monteren geen buizen, schijven en remblokken.

BELANGRIJK Om de remklauwen van de voorrem te vervangen, dient u het voertuig recht en vast te zetten, met opgetild voorwiel.

DEMONTEREN

⚠ OPGELET

Controleer of de motorfiets stabiel staat.

- u Met een hand aan het wiel draaien zodat de ruimte tussen een ruimte tussen twee spaken voor de remklauw zit.
- u Het stuur in de rijstand laten staan en blokkeren.

Aandraaikoppel schroeven remtang (1): 50 Nm (5 kgm).

- u De twee schroeven op de klauw (1) losdraaien en verwijderen.

⚠ OPGELET

De rem niet gebruiken nadat u de klauw hebt gedemonteerd, omdat de zuigertjes eruit kunnen komen, zodat u remvloeistof verliest.

Neem als dit gebeurt contact op met uw Officiële Dealer Moto Guzzi, die het nodige onderhoud zal verrichten.

- u De klauw (2) van de schijf halen en de deze op de buis (3) laten zitten.

OPNIEUW MONTEREN

⚠ OPGELET

Voorzichtig handelen om de remblokken niet te beschadigen.

- u De remklauw (2) op de schijf steken zodat de bevestigingsopeningen tegenover elkaar zitten.

⚠ GEVAAR

Tijdens het monteren van de remklauw dient u de schroeven (1) waarmee de remklauw is vastgemaakt, te vervangen door nieuwe van hetzelfde type.

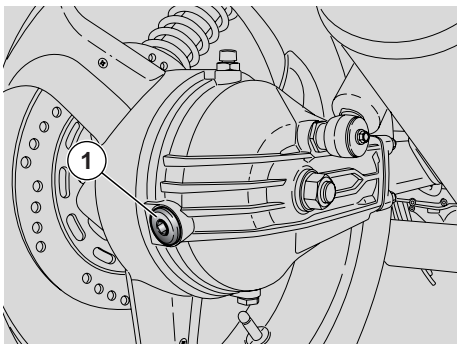
- u De twee schroeven op de klauw (1) vastdraaien.

Aandraaikoppel schroeven remtang : 50 Nm (5 kgm).

- u De steun voorzichtig onder de motor weghalen.

⚠ OPGELET

Na de montagewerkzaamheden herhaaldelijk remmen met de voorrem en controleren of het remsysteem correct functioneert.



CONTROLEER OLIEPEIL TRANSMISSIEOLIE CARDANAS BELANGRIJK

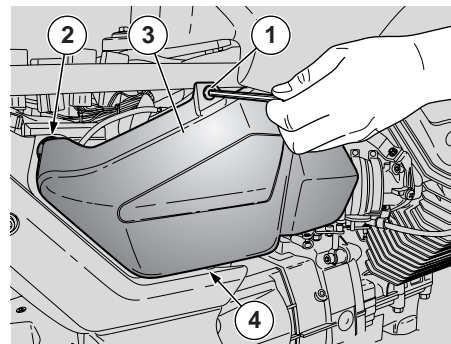
Deze onderhoudswerkzaamheden dienen te worden verdubbeld als het voertuig voor sportief rijden, in stoffige of regenachtige omgevingen of op slechte wegen wordt gebruikt.

Controleer regelmatig het peil van de transmissieolie en ververs deze na de eerste 1000 km (625 mijl) en vervolgens om de 7500 km (4687 mijl).

Controleer als volgt:

- u Laat de motorfiets rechtop staan met de twee wielen op de grond.
- u De vulplug (1) losdraaien en verwijderen.
- u Controleren of de olie tot aan de opening van de vulplug komt (1). Als er te weinig olie in zit, dient u deze bij te vullen.

Voor het bijvullen en eventueel verversen van de transmissieolie dient u zich te wenden tot een dealer van Moto Guzzi.



VERWIJDERING ZIJPANEELTJES

- u Het zadel van de berijder verwijderen, zie pag. 21 (BLOKKERING/BLOKKERING ZADEL).
- u Schroef de schroef (1) los en verwijder ze.

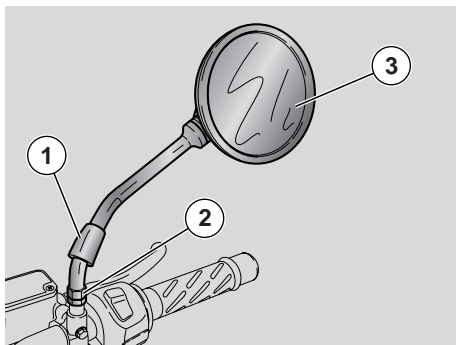
⚠ OPGELET

Behandel de plastic en gelakte delen voorzichtig, om te vermijden dat deze worden bekrast of beschadigd.

- u Haal de pin (2) voorzichtig los van het rubberkje.
- u Verwijder de zijkant (3).

BELANGRIJK Wees er bij de hermontage zeker van dat de pin (4) op de goede plaats wordt teruggezet.

Dezelfde handelingen herhalen om de andere zijkant te demonteren.



VERWIJDERING ACHTERUITKIJKSPIEGELS

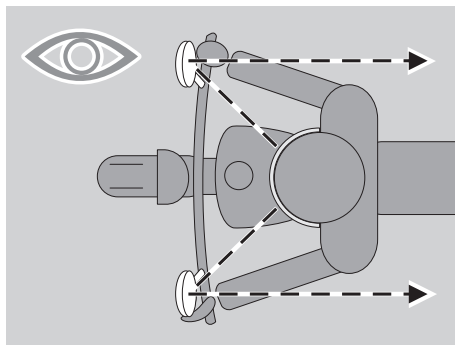
- u Zet het voertuig op de hoofdstandaard. Zie pag. 46 (POSITIONERING VAN HET VOERTUIG OP DE STANDAARD).
- u Haal het protectierubberjje (1) omhoog en stel de tegenmoer (2).

⚠ OPGELET

Behandel de plastic en gelakte delen voorzichtig, om te vermijden dat deze worden bekrast of beschadigd.

- u Verwijder het achteruitkijkspiegeltje (3).

BELANGRIJK Herhaal de handelingen voor de verwijdering van andere achteruitkijkspiegel.



⚠ OPGELET

Regel na de hermontage de achteruitkijkspiegels weer en sluit de moeren zodat ze weer stabiel worden.

Wanneer de hermontage volledig is uitgevoerd:

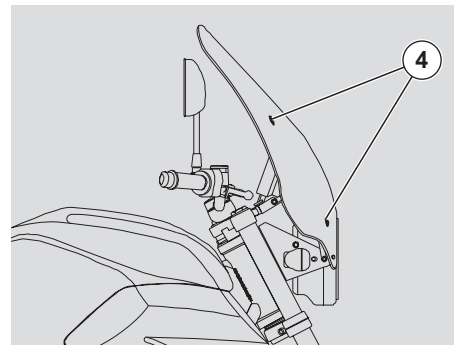
- u Herpositioneer het rubberjje (1) weer correct.

HET KUIPJE DEMONTEREN

- u Zet het voertuig op de hoofdstandaard. Zie pag. 46 (POSITIONERING VAN HET VOERTUIG OP DE STANDAARD).
- u Schroef de vier schroeven (4) los en verwijder ze.

⚠ OPGELET

Niet te hard aan de schroeven (4) draaien bij het opnieuw monteren want deze draaien op kunststof.



⚠ OPGELET

Behandel de plastic en gelakte delen voorzichtig; niet bekrassen of beschadigen.

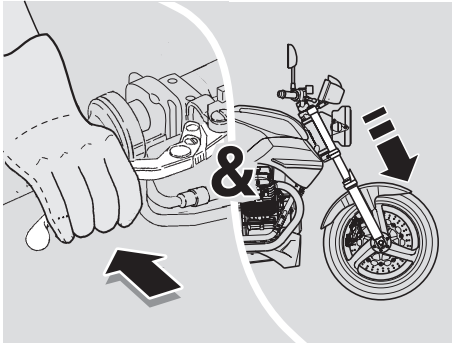
- u Verwijder het cupje helemaal.

Wanneer de hermontage volledig is uitgevoerd:

- u Wees zeker van de stabiliteit van het cupje vastgemaakt aan het voertuig.

REGULERING IN DE HOOGTE VAN HET CUPJE

Het is mogelijk het cupje in de hoogte te regelen door aan de schroeven van het vastmaken en van regulering van de supporten te handelen.



INSPECTIE VOOR- EN ACHTERSPANNING

Lees aandachtig pag. 48 (ONDERHOUD).

BELANGRIJK Voor de vervanging van de olie van de voorvork wendt u zich tot een Officiële Dealer **Moto Guzzi**, die een accurate en goede service garandeert.

BELANGRIJK Deze onderhoudswerkzaamheden dienen te worden verdubbeld als het voertuig voor sportief rijden, in stoffige of regenachtige omgevingen of op slechte wegen wordt gebruikt.

De olie in de vork dient na de eerste 7500 km (4687 mijl) en vervolgens om de 22500 km (14000 mijl) te worden ververst.

Na de eerste 1000 km (625 mijl) en vervolgens om de 15000 km (9375 mijl) dient u bovendien de volgende controleverrichtingen te laten uitvoeren:

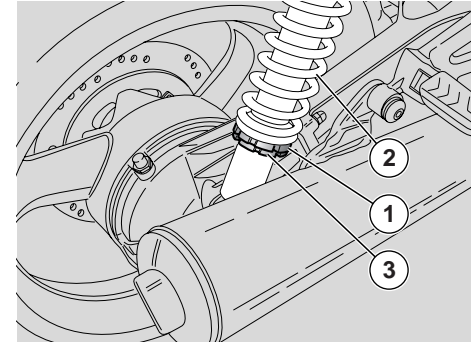
- u Pomp de vork herhaaldelijk op en neer door met dichtgeknepen voorrem op het stuur te drukken. Dit moet vlot gaan en er mogen geen oliesporen op de veerpoten te zien zijn.
- u Controleer of alle delen goed zijn aangeschroefd en of alle scharnieringen voor- en achteraan goed werken.

⚠ OPGELET

Indien u onregelmatigheden vaststelt of de hulp van gespecialiseerde technici nodig hebt, contacteert u een dealer van **Moto Guzzi**.

VOORSTE OPHANGING

- u De olie in de vork dient na de eerste 30000 km (18750 mijl) en vervolgens iedere 22500 km (14000 mijl) te worden ververst, wendt u zich hiervoor tot een Officiële Dealer **Moto Guzzi**.



ACHTERSPANNING

Om de instelling te regelen is de demper voorzien van een stelmoer (1) voor de regulering van de voorspanning van de veer (2) en van een blokkeringsring (3).

BELANGRIJK Het is mogelijk de hoogte van de achterkant van het voertuig te regelen om de instellingen van de zitting van het voertuig, volgens de gebruikscondities, persoonlijk in te stellen.

REGULERING ACHTERDEMPERS

BELANGRIJK

Deze onderhoudswerkzaamheden dienen te worden verdubbeld als het voertuig voor sportief rijden, in stoffige of regenachtige omgevingen of op slechte wegen wordt gebruikt.

Om de 15000 km (9375 mijl) de achterste schokdemper laten controleren en eventueel afstellen.

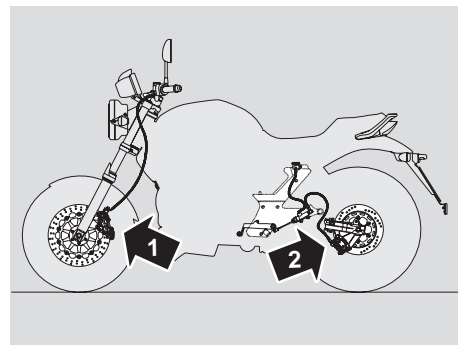
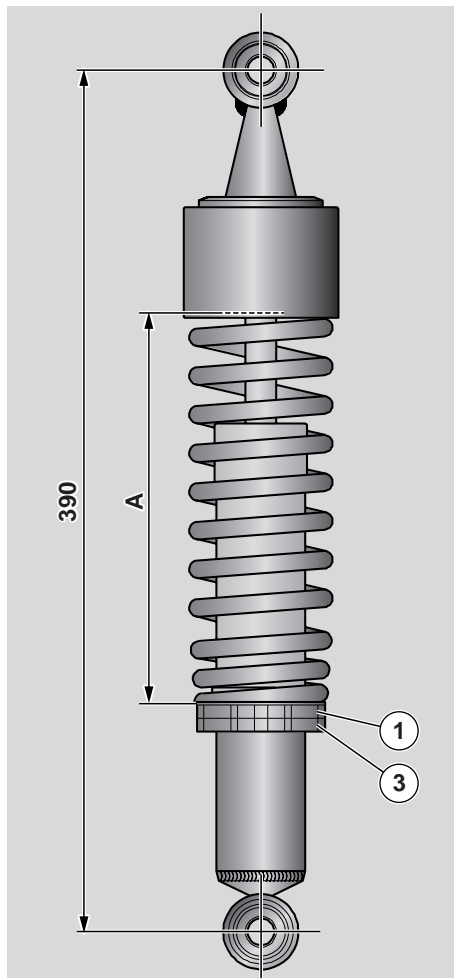
⚠ OPGELET

Draai niet te hard aan de schroefring (1), in beide richtingen, om deze niet te beschadigen.

- u Draai met de speciale sleutel aan de vergrendelring (3).
- u Werk op de reguleringsring (1) om de voorspanning van de veer (A) te regelen (zie tabel) door gebruik te maken van de segmentsleutel die u in de gereedschapskit terugvindt.
- u Aanschroeven voor een hogere veervoorspanning, losdraaien voor minder spanning.
- u De schroefring (3) na afloop aanschroeven.

⚠ OPGELET

Voor een goede stabiliteit van het voertuig is het altijd geschikt er zeker van te zijn dat beide dempers in dezelfde positie gereguleerd zijn. Ingeval noodzakelijk wendt u zich tot een Officiële Dealer Moto Guzzi.



DE SLIJTAGE VAN DE REMBLOKKEN CONTROLEREN

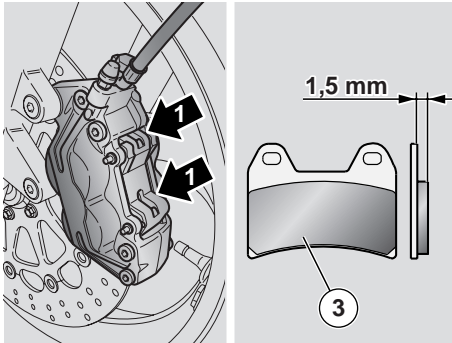
Lees aandachtig pag. 48
(ONDERHOUD), pag. 29
(REMSCHIJVEN), pag. 28
(REMVLOEISTOF - aanbevelingen).

BELANGRIJK De volgende informatie heeft betrekking op één remsysteem, maar geldt voor beide.

BELANGRIJK Deze onderhoudswerkzaamheden dienen te worden verdubbeld als het voertuig voor sportief rijden, in stoffige of regenachtige omgevingen of op slechte wegen wordt gebruikt.

Controleer op slijtage van de remblokjes na de eerste 1000 km (625 mi) en vervolgens om de 2000 km (1250 mi). Controleer ze in elk geval voor elke reis.

De slijtage van de remblokjes hangt af van het gebruik, de rijstijl en de staat van het wegdek.

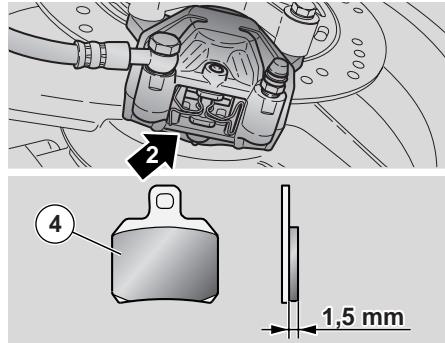


⚠ GEVAAR

Controleer het gebruik van de rempastilles, vooral voor iedere reis.

Voor een snelle controle van de slijtage van de remblokjes gaat u als volgt te werk:

- u Zet het voertuig op de hoofdstandaard. Zie pag. 46 (POSITIONERING VAN HET VOERTUIG OP DE STANDAARD).
- u Voer een visuele controle uit door tussen de schijf en de remblokjes te kijken. Ga als volgt te werk:
 - van boven achteraan voor de klauw van de voorrem (1);
 - van onder naar boven achteraan voor de klauw van de achterrem (2).



⚠ GEVAAR

Het gebruiken van het wrijvingsmateriaal boven het limiet zou voor contact zorgen tussen de metalen steun van de pastille met de schijf, met als gevolg een metalen geluid en vonken vanuit de tang; zo wordt de remwerkzaamheid, de veiligheid en de integriteit van de schijf in opspraak gebracht.

Als het wrijvingsmateriaal [ook van een enkel blok vooraan (3) of achteraan (4)] è nog slechts 1,5 mm dik is (of als een van de slijtagegroeven niet meer zichtbaar is), dient u alle blokken van de remklauwen te laten vervangen.

⚠ GEVAAR

Voor de vervanging wendt u zich tot een Officiële Dealer Moto Guzzi.

DE GASHENDEL AFSTELLEN

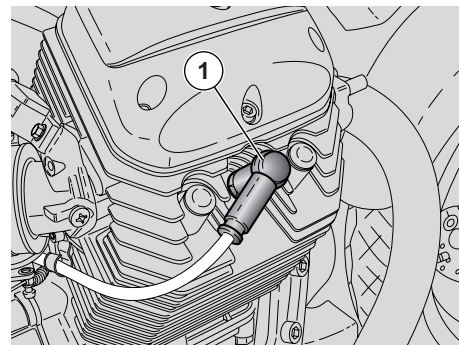
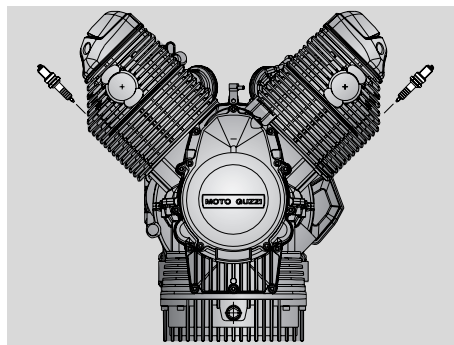
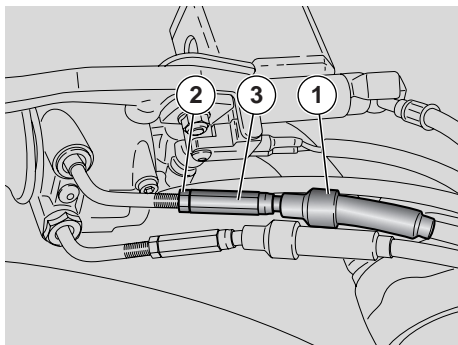
Lees aandachtig pag. 48 (ONDERHOUD).

BELANGRIJK

Deze onderhoudswerkzaamheden dienen te worden verdubbeld als het voertuig voor sportief rijden, in stoffige of regenachtige omgevingen of op slechte wegen wordt gebruikt.

De kabels van het gaspedaal dienen na de eerste 1000 km (625 mijl) en vervolgens iedere 7500 km (4687 mijl) te worden gecontroleerd, wendt u zich hiervoor tot een Officiële Dealer **Moto Guzzi**.

De speling van de gashendel moet 2–3 mm zijn, gemeten op het uiteinde van de greep.



In andere gevallen:

- u Zet het voertuig op de hoofdstandaard. Zie pag. 46 (POSITIONERING VAN HET VOERTUIG OP DE STANDAARD).
- u Trek het beschermingselement (1) weg.
- u Draai de borgmoer (2) los.
- u Verdraai de stelschroef (3) zo dat de voorgeschreven waarde wordt bereikt.
- u Draai na het afstellen de borgmoer (2) vast en controleer de speling opnieuw.
- u Plaats het beschermingselement (1) terug.

⚠ OPGELET

Controleer na het afstellen of de rotatie van het stuur geen verandering van het stationair toerental tot gevolg heeft en of de gashendel vlot en automatisch naar zijn beginpositie terugkeert wanneer hij wordt losgelaten.

BOUGIES

Lees aandachtig pag. 48 (ONDERHOUD).

BELANGRIJK

Deze onderhoudswerkzaamheden dienen te worden verdubbeld als het voertuig voor sportief rijden, in stoffige of regenachtige omgevingen of op slechte wegen wordt gebruikt.

⚠ OPGELET

Alle bougies controleren, reinigen of vervangen.

Bougies vervangen om de 10000 km (6214 mijl).

Demonteer de bougie regelmatig om deze te reinigen, koolstofresten te verwijderen en eventueel te vervangen.

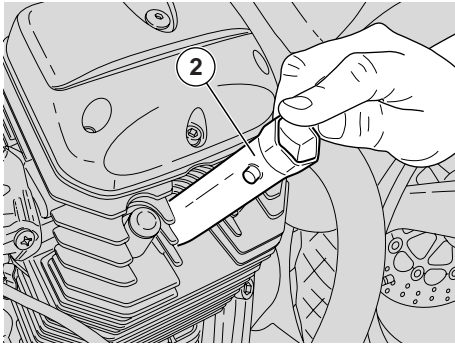
⚠ OPGELET

Ook als maar één bougie vervangen moet worden, vervangt u altijd alle bougies.

⚠ GEVAAR

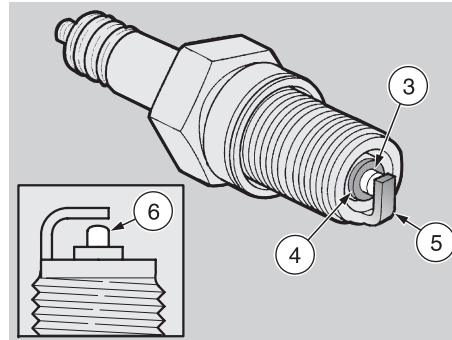
Laat vóór het uitvoeren van onderstaande handelingen de motor en de uitlaatdemper afkoelen tot kamertemperatuur, om brandwonden te vermijden.

De volgende inlichtingen betreffen slechts één cilinder, maar zijn geldig voor beide.



Voor de verwijdering:

- u Het pipetje (1) van de bougie halen.
- u Verwijder alle vuilsporen van de voet van de bougie.
- u Steek de speciale sleutel, die u vindt in de gereedschapsset, in de bougie.
- u In de zeskant van de bougiesleutel (2) de steeksleutel die in de gereedschapskit zit, steken.
- u Schroef de bougie los en trek ze uit haar zitting, ervoor zorgend dat er geen stof of ander vreemd materiaal in de cilinder terecht komt.



Voor de controle en de schoonmaak:

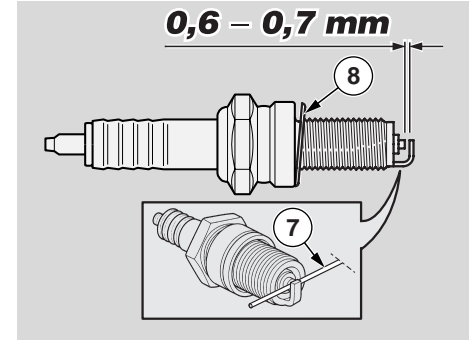
⚠ OPGELET

Op dit voertuig zitten bougies met platinum elektroden. Gebruik geen staalborstels of schuurmiddelen om ze te reinigen, gebruik alleen perslucht.

Legenda:

- middenelektrode (3);
 - isolator (4);
 - massaelektrode (5).
- u Controleer of de elektroden en de isolator van de bougie geen koolstofaanslag of roestvlekken vertonen; maak deze onderdelen eventueel schoon met perslucht.

Als de bougie scheurtjes vertoont in de isolator, als de elektroden verroest zijn, als er sprake is van overmatige koolstofaanslag of als de top (6) van de middenelektrode (3) rond is geworden, dan dient de bougie te worden vervangen.



⚠ OPGELET

Wanneer u de bougie vervangt, controleer dan de pas en de lengte van de draad.

Als de schroefdraad te kort is, kan koolstofaanslag neerslaan op de zitting van de schroefdraad. Als vervolgens een juiste bougie wordt gemonteerd, bestaat de kans dat de motor wordt beschadigd.

Gebruik alleen de bougies die wij aanbevelen, zie pag. 82 (TECHNISCHE GEGEVENS) omdat u met andere bougies de prestaties en de levensduur van de motor in gevaar brengt.

Gebruik een draaddiktemeter (7) om de afstand tussen de elektroden te meten om de platinum bekleding niet te beschadigen.

- u Controleer de afstand tussen de elektrodes met een draaddiktemeter (7).

⚠ OPGELET

Probeer op geen enkele wijze de afstand tussen de elektroden te corrigeren.

De afstand tussen de elektrodes moet **0,6 - 0,7 mm** bedragen; als dit niet het geval is, vervangt u de bougie.

- u Controleer of het sluitringetje (8) nog in goede staat is.

Installeren van de bougie:

- u Monteer het sluitringetje (8) en draai dan de bougie met de hand vast om de schroefdraad d niet te beschadigen.
- u Zet de bougie vast door deze met de bougiesleutel in de gereedschapsset een halve slag aan te draaien om de sluitring aan te drukken.

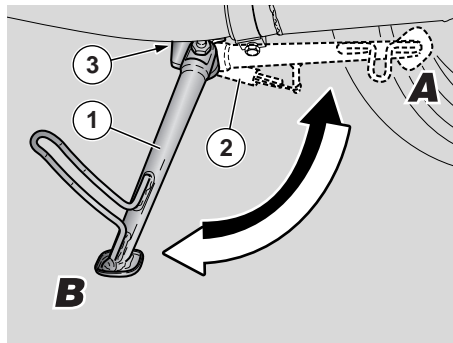
Aandraaikoppel bougie : 20 Nm (2 kgm).

⚠ OPGELET

De bougie moet goed aangedraaid zijn; anders kan de motor oververhitten en ernstig worden beschadigd.

- u Steek het pipetje (1) correct in de bougie (2) zodat het niet los kan raken door het trillen van de motor.

BELANGRIJK Dezelfde handelingen herhalen om de andere bougie te controleren.



CONTROLE ZIJSTANDAARD

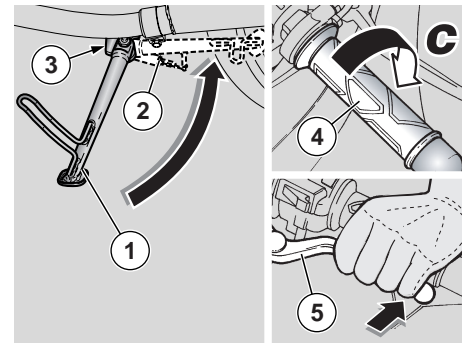
Lees aandachtig pag. 48 (ONDERHOUD), 70 (CONTROLLEREN VAN DE SCHAKELAARS).

De zijstandaard (1) heeft twee standen:

- normaal of ingeklapt (ruststand) (stand A);
 - uitgeklaapt (arbeidstand) (stand B).
- Alleen de berijder mag de zijstandaard in- en uitklappen.

De standaard (1) moet vrij kunnen bewegen.

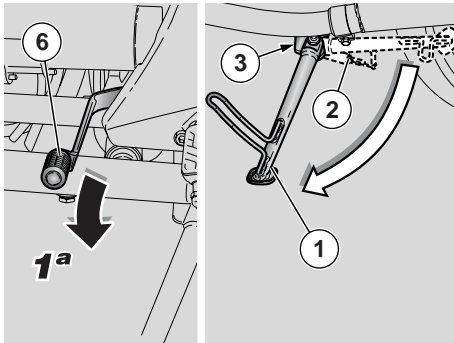
De veren (2) zorgen ervoor dat de zijstandaard in- of uitgeklaapt blijft.



Voer de volgende controles uit:

- u De veren (2) mogen niet beschadigd zijn, versleten, verroest of verzwakt.
- u In beide standen controleren of er geen speling op de standaard zit.
- u Duw de standaard in de uitgeklaapte stand en controleer of de veren helemaal uitrekken.
- u Duw de standaard nu weer naar de ingeklapte stand en laat hem in de helft los om te controleren of de veren de standaard helemaal inklappen.
- u De standaard moet vrij kunnen draaien; smeer eventueel het draaipunt in met vet, zie pag. 85 (SMEERMIDDELENTABEL).

Op de zijstandaard (1) zit een veiligheidsschakelaar (3) die ervoor zorgt dat de motor niet kan worden aangezet of uitslaat als deze wordt gestart met ingeschakelde versnelling en uitgeklaapte zijstandaard (1).



Om de functie van de veiligheidsschakelaar (3) te controleren:

- u Op het voertuig in rijhouding gaan zitten.
- u De zijstandaard (1) inklappen.
- u De motor starten, zie pag. 39 (STARTEN).
- u Met de gashendel (4) in **stand C** (los) en de motor op het stationair toerental, trekt u de koppelingshendel (5) helemaal in.
- u Het voertuig in de 1e versnelling zetten: versnellingshendel (6) naar onder.
- u De zijstandaard (1) uitklappen zodat de veiligheidsschakelaar (3) in werking treedt.

Nu:

- de motor moet stoppen.

In het geval de motor niet uitgaat, wendt u zich tot een Officiële Dealer Moto Guzzi.

ACCU

Lees aandachtig pag. 48 (ONDERHOUD).

Na de eerste 1000 km (625 mi) en vervolgens om de 6000 km (3750 mi) dient u het peil van de accuvloeistof te controleren en te controleren of de klemmetjes nog goed zijn aangesloten.

⚠ GEVAAR

Gevaar voor brand.

Benzine en andere ontvlambare stoffen mogen niet in de buurt van elektrische componenten komen.

Het accuzuur is giftig, brandend en kan wanneer deze in aanraking komt met de opperhuid brandwonden veroorzaken, omdat het zwavelzuur bevat. Draag veiligheidskleding, een masker om het gelaat te beschermen en/of een veiligheidsbril tijdens uw onderhoudswerkzaamheden. Als er accuvloeistof op uw huid komt, was deze dan overvloedig af met fris water.

Als er accuvloeistof in uw ogen komt, was uw ogen dan een kwartier lang met veel water en raadpleeg onmiddellijk een oogarts.

Als u toevallig accuvloeistof inslikt, drink dan grote hoeveelheden water of melk, en vervolgens melk met magnesiumcarbonaat of plantaardige olie en contacteer onmiddellijk een arts.

De accu scheidt explosieve gassen af en moet daarom uit de buurt van vlammen, vonken, sigaretten en iedere andere warmtebron worden gehouden.

Zorg tijdens het opladen of andere verrichtingen met de accu voor een goede ventilering van de ruimte en adem de gassen niet in die vrijkomen uit de accu terwijl deze oplaadt.

BUITEN HET BEREIK VAN KINDEREN HOUDEN.

Zet het voertuig niet te schuin om te vermijden dat er vloeistof uit de accu vloeit, wat bijzonder gevaarlijk kan zijn.

⚠ GEVAAR

Draai nooit de aansluiting van de accukabels om.

Voor het aansluiten en losmaken van de kabels dient de accuschakelaar op "⊗" te staan omdat anders sommige componenten kunnen worden beschadigd. Sluit eerst de kabel met de positieve pool aan (+) en dan de kabel met de negatieve pool (-). Loskoppelen gebeurt in omgekeerde volgorde.

Accuvloeistof is bijtend.

Giet of sprenkel deze vloeistof nergens op, en zeker niet op kunststof (plastic).

Als u een "ONDERHOUDSVRIJE" accu monteert, gebruik dan voor het opladen een speciale acculader (bijv. met constante ampèrage/voltage of constante voltage).

Een normale acculader kan in dit geval de accu beschadigen.

NIET GEBRUIKTE ACCU

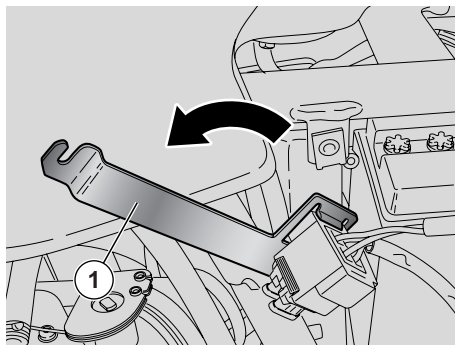
Als het voertuig meer dan 14 dagen lang niet wordt gebruikt, dient de accu opnieuw te worden geladen, zie pag. 68 (ACCULADER).

u De accu helemaal uit de accuimte halen en op een vlakke ondergrond zetten, zie pag. 67 (VERWIJDERING ACCU), in een frisse en droge ruimte.

In de winter of als het voertuig niet wordt gebruikt, dient u regelmatig de accu te controleren (ong. 1 keer per maand) om te voorkomen dat deze onbruikbaar wordt.

u Laad de accu volledig op met een normale acculader, zie pag. 68 (ACCULADER).

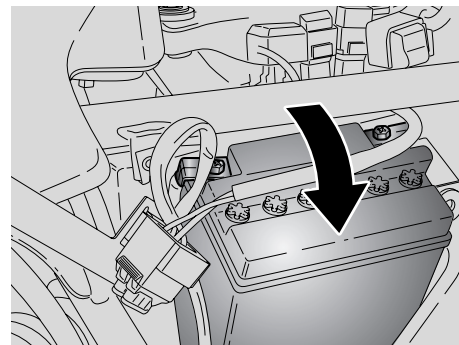
Als de accu op de motorfiets blijft zitten, moet u kabels van de klemmen loskoppelen.



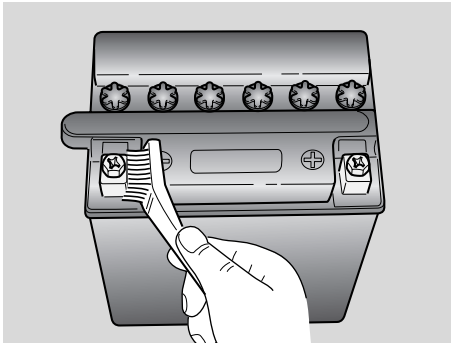
TERMINALE CONTROLE EN SCHOONMAAK EN BANKSCHROEVEN

Lees aandachtig pag. 65 (ACCU).

- u Controleer of het contactslot in de stand "⊗" staat.
- u Het zadel van de berijder verwijderen, zie pag. 21 (BLOKKERING/BLOKKERING ZADEL).
- u De rechter zijkant demonteren, zie pag. 57 (VERWIJDERING ZIJPANEELTJES).
- u De beugel (1) waarmee de accu is vastgemaakt optillen en er niet mee tegen de tank komen (beveilig deze eventueel met zacht materiaal).

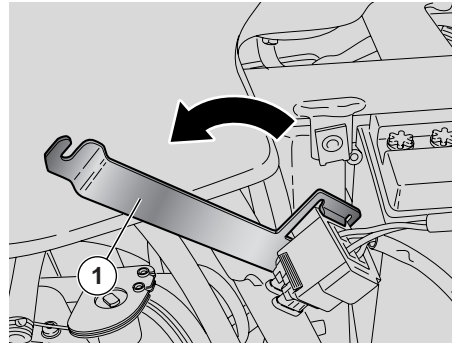


- u Haal de accu gedeeltelijk van zijn plaats.
- u Controleren of de kabelaansluitingen en de klemmen van de accu:
 - in goede staat zijn (niet verroest of bedekt met koolresten);
 - ingesmeerd met neutraal vet of vaseline.



Indien noodzakelijk:

- u De accu demonteren, zie pag. 67 (VERWIJDERING ACCU).
- u De aansluitingen schoonmaken met een metalen borstel en elk spoor van corrosie verwijderen.
- u Installeer de accu, zie pag. 69 (DE ACCU INSTALLEREN).



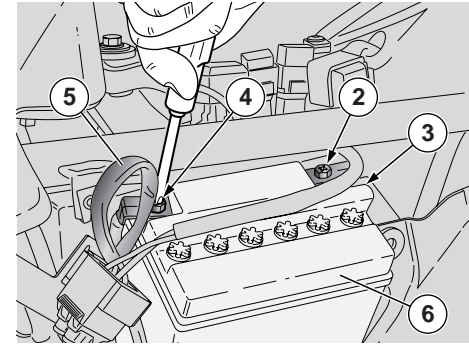
VERWIJDERING ACCU

⚠ OPGELET

Als u de accu volledig demonteert, annuleert u de instellingen van de digitale klok. Om deze opnieuw te programmeren, raadpleegt u pag. 16 (MULTIFUNCTIONEEL DIGITAAL DISPLAY).

Lees aandachtig pag. 65 (ACCU).

- u Zorg ervoor dat de startschakelaar op "⊗" staat.
- u Het zadel van de berijder verwijderen, zie pag. 21 (BLOKKERING/BLOKKERING ZADEL).
- u De rechter zijkant demonteren, zie pag. 57 (VERWIJDERING ZIJPANEELTJES).
- u De beugel (1) waarmee de accu is vastgemaakt optillen en er niet mee tegen de tank komen (beveilig deze eventueel met zacht materiaal).

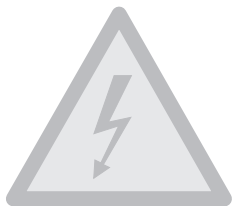


- u De schroef (2) van de negatieve pool (-) losdraaien en eraf draaien.
- u De negatieve kabel zijdelings verplaatsen (3).
- u De schroef (4) van de positieve pool (+) losdraaien en eraf draaien.
- u De positieve kabel opzij duwen (5).
- u De ontluchtingspijp van de accu losmaken.
- u De accu (6) stevig beetpakken en uit de motor tillen.

⚠ GEVAAR

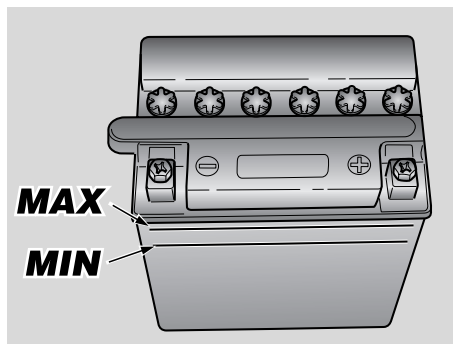
Zodra de accu is gedemonteerd, moet hij op een veilige plaats buiten het bereik van kinderen worden bewaard.

- u De accu op een vlakke ondergrond zetten, in een frisse en droge ruimte.



- u Verlaag de beugel (1).
- u De linker zijkant monteren, zie pag. 57 (VERWIJDERING ZIJPANEELTJES).
- u Het zadel van de berijder verwijderen, zie pag. 21 (BLOKKERING/BLOKKERING ZADEL).

BELANGRIJK Voor de installatie van de accu, zie pag. 69 (DE ACCU INSTALLEREN).



CONTROLE NIVEAU ACCUZUUR

Het peil controleren:

- u Controleren of het vloeistofpeil tussen de minimum- en maximaandauidingen op de zijkant van de accu komt.
- Anders:
- u De doppen van de elementen halen.

⚠ OPGELET

Vloeistof uitsluitend bijvullen met gedistilleerd water. Nooit het "MAX"-peil overschrijden omdat het peil tijdens het opladen nog meer stijgt.

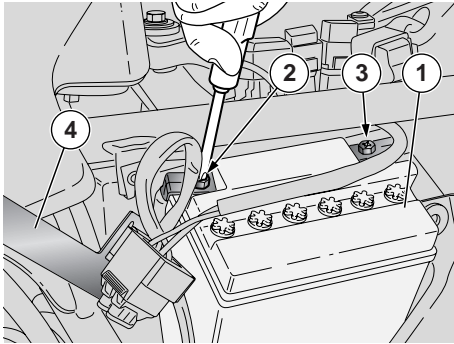
- u Te weinig vloeistof vult u bij met gedistilleerd water.

ACCULADER

- u De accu demonteren, zie pag. 67 (VERWIJDERING ACCU).
- u De doppen van de elementen halen.
- u Controleer het accuvloeistofpeil, zie hiernaast (CONTROLE NIVEAU ACCUZUUR).
- u De accu aansluiten op een acculader.
- u Opladen met een amperage gelijk aan 1/10 van de accucapaciteit wordt aanbevolen.
- u Als de accu is opgeladen, controleert u het vloeistofpeil en vult u de vloeistof eventueel bij met gedistilleerd water.
- u De doppen op de elementen steken.

⚠ GEVAAR

5-10 minuten wachten voordat u de accu weer monteert nadat u deze hebt opgeladen omdat de accu nog een tijdje lang gas blijft produceren.

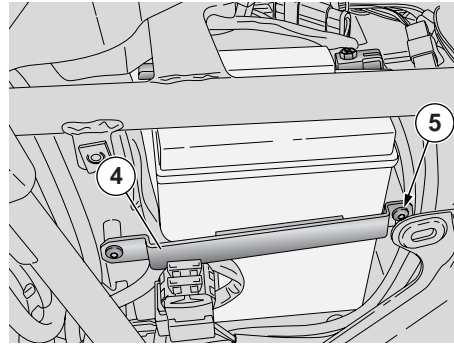


DE ACCU INSTALLEREN

Lees aandachtig pag. 65 (ACCU).

- u Zorg dat de contactschakelaar in de stand "☒" staat.
- u Het zadel van de berijder verwijderen, zie pag. 21 (BLOKKERING/BLOKKERING ZADEL).
- u De rechter zijkant demonteren, zie pag. 57 (VERWIJDERING ZIJPANEELTJES).
- u De beugel (4) waarmee de accu is vastgemaakt optillen en er niet mee tegen de tank komen (beveilig deze eventueel met zacht materiaal).

BELANGRIJK De accu (1) moet in zijn eigen plaats worden gepositioneerd met de bankschroeven naar de achterkant van het voertuig.



- u Steek de accu (1) in de ruimte, maar niet helemaal.
- u De ontluchting van de accu vastmaken.

⚠ GEVAAR

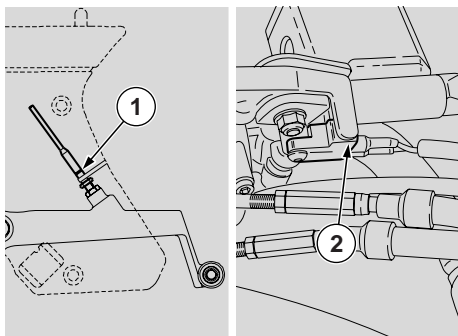
Sluit bij het hermonteren eerst de positieve (+) en dan de negatieve kabel (-) aan.

- u Sluit de positieve klem (+) aan met de schroef (2).
- u Sluit de negatieve klem (-) aan met de schroef (3).
- u Aansluitingen en klemmetjes insmeren met neutraal vet of vaseline.
- u Plaats de accu op correcte wijze in de accuimte.

- u Het zadel van de berijder verwijderen, zie pag. 21 (BLOKKERING/BLOKKERING ZADEL).
- u Haal de beugel (4) van de accu omlaag door hem aan de pin (5) vast te maken.
- u De linker zijkant monteren, zie pag. 57 (VERWIJDERING ZIJPANEELTJES).

⚠ OPGELET

Als u de accu volledig verwijdert, annuleert u de instellingen van de functie: digitale klok. Om deze opnieuw te programmeren, raadpleegt u pag. 16 (MULTIFUNCTIONEEL DIGITAAL DISPLAY).

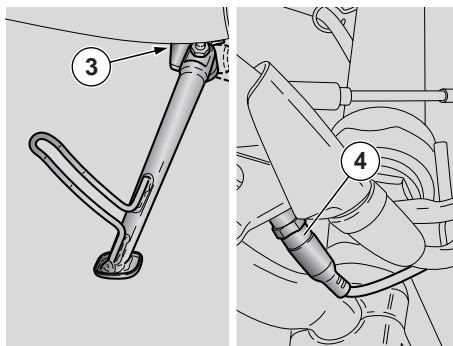


CONTROLLEREN VAN DE SCHAKELAARS

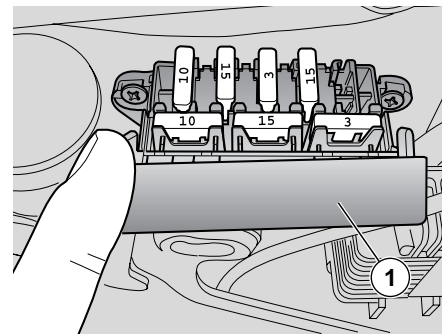
Lees aandachtig pag. 48 (ONDERHOUD).

De motorfiets is uitgerust met vier schakelaars:

- 1) Remlichtschakelaar op de achterrempeedaal;
- 2) Stoplichtschakelaar op de voorremhendel;
- 3) Veiligheidsschakelaar op de zijstandaard;
- 4) Schakelaar op de koppelingshendel.



- u Controleer of de schakelaar vrij is van vuil of modder; de pen moet onbelemmerd kunnen bewegen en automatisch terugkeren naar de beginpositie.
- u Controleer of de kabels correct zijn aangesloten.



DE ZEKERINGEN VERVANGEN

Lees aandachtig pag. 48 (ONDERHOUD).

⚠ OPGELET

Tracht geen defecte zekeringen te herstellen.

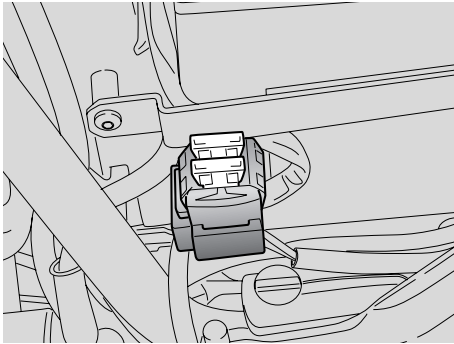
Gebruik nooit andere dan de aanbevolen zekeringen.

Het gebruik van ongeschikte zekeringen kan schade aan het elektrische systeem of, in geval van een kortsluiting, zelfs brand veroorzaken.

BELANGRIJK Als een zekering regelmatig doorbrandt, is er waarschijnlijk een kortsluiting of een overbelasting in het elektrische systeem.


In dit geval wordt aangeraden een Officiële Dealer **Moto Guzzi** te raadplegen.

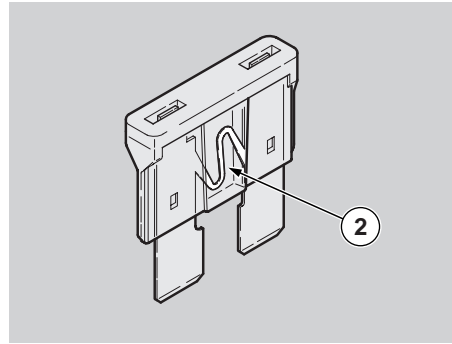
Als een elektrisch onderdeel niet werkt of onregelmatigheden vertoont of als de motor niet start, moeten de zekeringen gecontroleerd worden.



Controleer eerst de secundaire en dan de hoofdzekeringen.

Controleer als volgt:

- u De startschakelaar op "  " zetten om een toevallige kortsluiting te voorkomen.
- u Het zadel van de berijder verwijderen, zie pag. 21 (BLOKKERING/BLOKKERING ZADEL).
- u De zijkanten verwijderen, zie pag. 57 (VERWIJDERING ZIJPANEELTJES).
- u Het deksel op de doos (1) van de secundaire zekeringen openen.
- u Haal de zekeringen er één voor één uit en controleer of de gloei draad (2) doorgebrand is.
- u Probeer voor u een zekering vervangt te achterhalen wat de oorzaak van het probleem was.
- u Vervang de beschadigde zekering door een nieuwe met hetzelfde amperage.

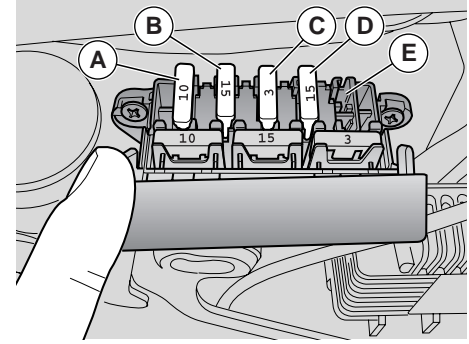


BELANGRIJK Als u een van de reservezekeringen gebruikt, moet u een nieuwe zekering in de juiste houder steken.

u Herhaal dezelfde handelingen voor de hoofdzekeringen.

BELANGRIJK Als u de zekeringen van 30A verwijdert, annuleert u de instellingen van de functie: digitale klok.

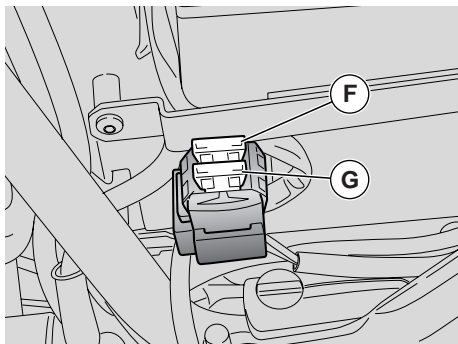
Om deze opnieuw te programmeren, raadpleegt u pag. 16 (MULTIFUNCTIONEEL DIGITAAL DISPLAY).



DE PLAATS VAN DE SECUNDAIRE ZEKERINGEN

- a) Van contactsleutel naar veiligheid/startfunctie (10 A).
- b) Van sleutel naar lichten, remlichten 15, claxon, richtingaanwijzers (15 A).
- c) Van accu naar permanente stroomvoeding injectie (3 A).
- d) Van accu naar injectie (15 A).
- e) Vrij.

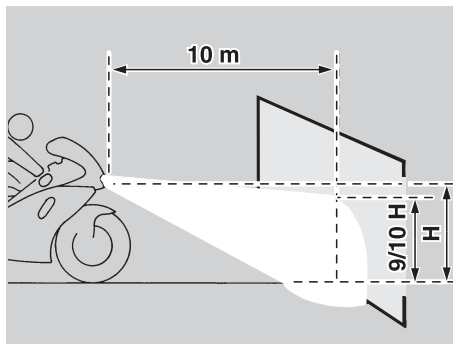
BELANGRIJK Er zijn drie reservezekeringen (3, 10, 15 A).



OPSTELLING HOOFDZEKERINGEN

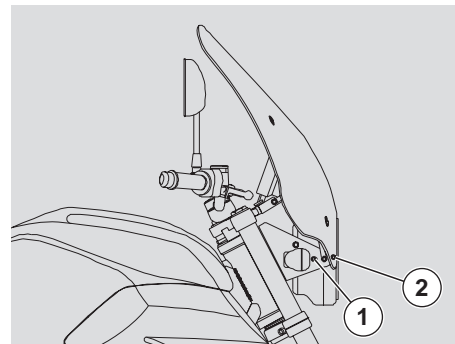
- f) Van accu naar spanningsregelaar (30 A).
- g) Van accu naar sleutel en zekeringen C en D (30 A).

BELANGRIJK Er is een reservezekering.



REGULERING LICHTBUNDEL

BELANGRIJK Voor de controle van de richting van de koplamp dient u de procedure te volgen die is voorgeschreven door het land van gebruik.



OM DE LICHTSTRAAL VERTICAAL AF TE STELLEN:

- u Het voertuig recht zetten.
- u Draai de schroeven (1) cupje projectors lichtelijk aan en laat de lichtstraal zelf de gewenste positie innemen.
- u Na afloop de schroeven (1) vastdraaien.

⚠ OPGELET

Niet te hard aan de schroeven (1) draaien bij het opnieuw monteren want deze draaien op kunststof.

Doe na het afstellen het volgende:

⚠ GEVAAR

Controleer of de lichtbundel op de juiste hoogte schijnt.

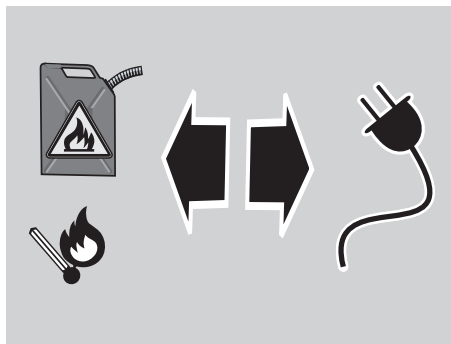
DE KOPLAMP HORIZONTAAL AFSTELLEN:

- u Zet het voertuig op de hoofdstandaard. Zie pag. 46 (POSITIONERING VAN HET VOERTUIG OP DE STANDAARD).
- u Men een schroevendraaier aan de schroef (2) draaien om de stand van de koplamp te wijzigen.

Doe na het afstellen het volgende:

GEVAAR

Controleer of de lichtbundel op de juiste hoogte schijnt.



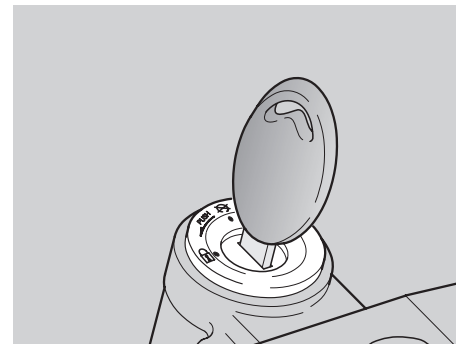
LAMPJES

Lees aandachtig pag. 48 (ONDERHOUD).

GEVAAR

Brandgevaar.

Houd brandstof en andere ontvlambare substanties uit de buurt van de elektrische onderdelen.



OPGELET

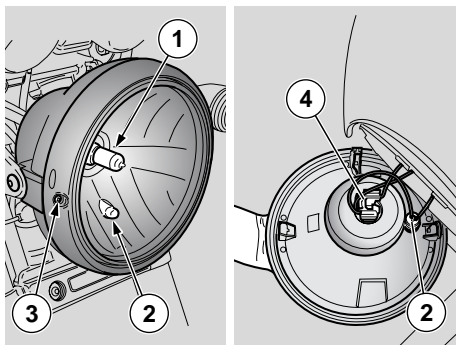
Draai, alvorens een gloeilamp te vervangen, de contactschakelaar naar de stand “” en wacht enkele minuten, zodat de gloeilamp kan afkoelen.

Vervang de lampen met schone handschoenen of met behulp van een schone droge doek.

Laat geen vingerafdrukken achter op de lampen, want daardoor kunnen de lampen oververhit raken en kapot gaan. Als u een lamp met de blote hand aanraakt, moet u vingerafdrukken wegvegen met alcohol, om te vermijden dat de lamp snel defect raakt.

WEES VOORZICHTIG DAT U DE ELEKTRISCHE KABELS NIET BESCHADIGT.

BELANGRIJK Controleer de zekeringen voordat u een lampje vervangt, zie pag. 70 (DE ZEKERINGEN VERVANGEN).



VERVANGING LAMPJES VOORLICHT

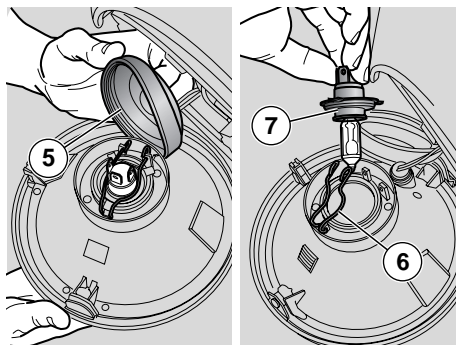
Lees aandachtig pag. 73 (LAMPJES).

In de koplamp zitten:

- een lampje (1) groot licht dimlicht (boven).
- Een lampje (2) voor het stadslicht (onder).

Vervang de gloeilampen als volgt:

- u Zet het voertuig op de hoofdstandaard. Zie pag. 46 (POSITIONERING VAN HET VOERTUIG OP DE STANDAARD).
- u Haal de parabol helemaal uit de fast projector door de schroef (3) los te draaien.



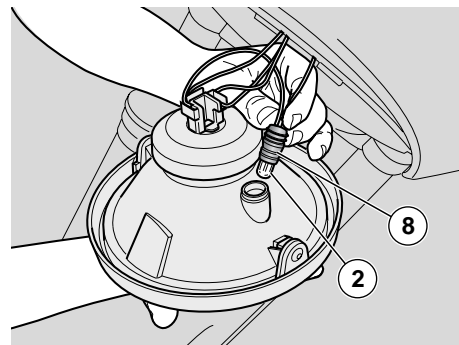
LAMPJE DIMLICHT/GROOT LICHT

- Trek niet aan de elektrische draden om de aansluiting van het lampje los te maken.

- u Trek aan de connector (4) van het lampje om het los te maken.
- u Verplaats de protectie (5) met de hand.
- u Maak de twee uiteinden van de sluitveer (6) op de lampenhouder (7) los.
- u Haal het lampje eruit.

BELANGRIJK Steek de lamp in de fitting, ervoor zorgend dat de pennen perfect in de geleiders worden gepast.

- u Steek een nieuw lampje van het zelfde type in de houder.



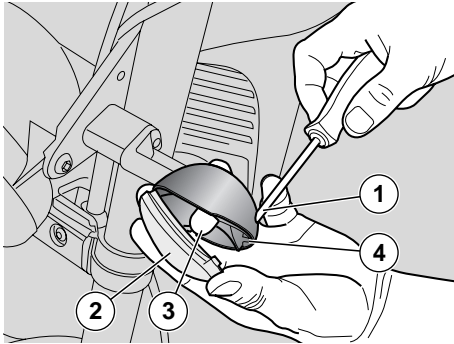
GLOEILAMP VAN HET PARKEERLICHT

⚠ OPGELET

Trek niet aan de elektrische draden om de lampfitting uit te trekken.

- u Pak de lampenhouder (8) vast en trek hem weg.
- u Trek de gloeilamp van het parkeerlicht (2) uit en vervang ze door een lamp van hetzelfde type.

BELANGRIJK Controleer of het lampje correct in de lamphouder is gestoken.



VERVANGING LAMPJES RICHTINGAANWIJZERS AAN DE VOOR- EN ACHTERKANT

Lees aandachtig pag. 73 (LAMPJES).

- u Zet het voertuig op de hoofdstandaard. Zie pag. 46 (POSITIONERING VAN HET VOERTUIG OP DE STANDAARD).
- u Schroef de schroef (1) los en verwijder ze.

⚠ OPGELET

Pas er bij het verwijderen van het beveiligingsscherm voor op dat u de sluitrand niet breekt.

- u Het scherm (2) verwijderen.



⚠ OPGELET

Steek tijdens het monteren het glas op de goede plaats. Draai de schroef (1) voorzichtig en lichtjes aan om het scherm niet te beschadigen.

- u Druk lichtjes op het lampje (3) en draai het naar links.
- u Haal het lampje (3) eruit.

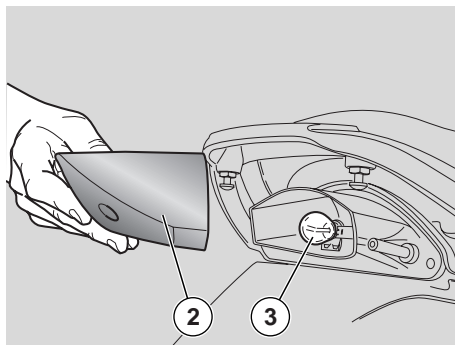
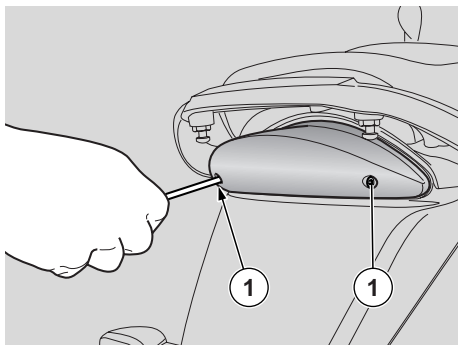
⚠ OPGELET

Steek het nieuwe lampje in de houder en zorg ervoor dat de twee geleiderpinnetjes op de geleiders in de houder steken.

- u Steek een nieuw lampje van het zelfde type in de houder.

⚠ OPGELET

Als de lamphouder (4) los mocht komen, plaats hem dan op de juiste manier terug door de stervormige opening van de lamphouder samen te laten vallen met de plaats van de schroef.



VERVANGING LAMPJE ACHTERLICHT

Lees aandachtig pag. 73 (LAMPJES).

Controleer voordat u dit lampje vervangt de schakelaars van de remlichten controleren, zie pag. 70 (CONTROLLEREN VAN DE SCHAKELAARS).

- u Zet het voertuig op de hoofdstandaard. Zie pag. 46 (POSITIONERING VAN HET VOERTUIG OP DE STANDAARD).
- u Schroef de twee schroeven (1) los en verwijder ze.
- u Het scherm (2) verwijderen.
- u Druk lichtjes op het lampje (3) en draai het naar links.
- u Haal het lampje (3) eruit.



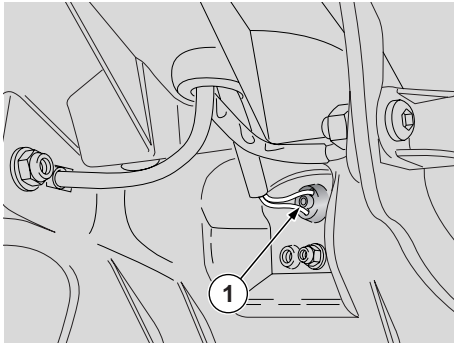
⚠ OPGELET

Steek het nieuwe lampje in de houder en zorg ervoor dat de twee geleiderpinnetjes op de geleiders in de houder steken.

Steek een nieuw lampje van het zelfde type in de houder.

BELANGRIJK Steek tijdens het monteren het glas op de goede plaats.

Draai de schroeven (2) voorzichtig en lichtjes aan om het scherpje niet te beschadigen.



VERVANGING LAMPJE KENTEKENPLAATVERLICHTING

Lees aandachtig pag. 73 (LAMPJES).

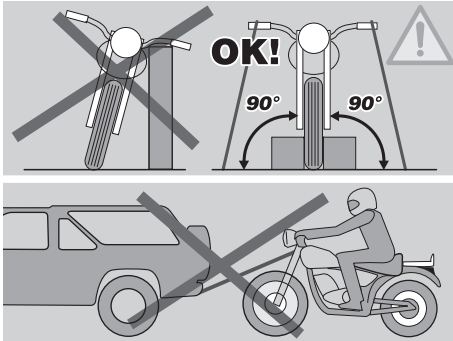
- u Zet het voertuig op de hoofdstandaard.
Zie pag. 46 (POSITIONERING VAN
HET VOERTUIG OP DE STANDAARD).

⚠ OPGELET

Trek niet aan de elektrische draden om de lampfitting uit te trekken.

- u Pak de lamphenhouder (1) vast en trek hem weg.
- u Haal het lampje eruit en vervang het door een lampje van hetzelfde type.

BELANGRIJK Controleer of het lampje correct in de lamphenhouder is gestoken.



⚠ GEVAAR

Voor het transport van het voertuig is het noodzakelijk de tank te legen, zie pag. 78 (DE BENZINETANK LEEGTAPPEN), en controleer dat deze goed droog is.

Tijdens het vervoer moet het voertuig recht staan en stevig worden vastgemaakt zodat er geen benzine, olie of koelvloeistof uit kan lekken.

In geval van pech mag de motorfiets niet worden gesleept, maar moet u hulp inroepen.

DE BENZINETANK LEEGTAPPEN

Lees aandachtig pag. 27 (BENZINE).

⚠ GEVAAR

Brandgevaar.

Wacht tot de motor en de uitlaat volledig zijn afgekoeld.

Brandstofdampen zijn gevaarlijk voor de gezondheid.

Controleer voor elke handeling of de ruimte waarin u zich bevindt voldoende geventileerd is.

Adem geen benzinedampen in.

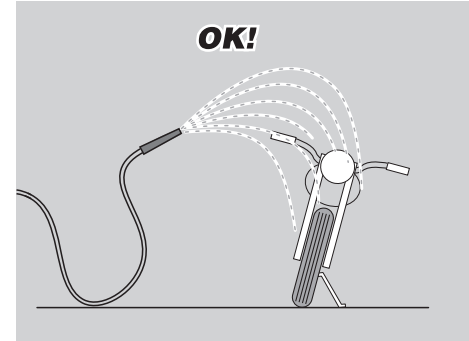
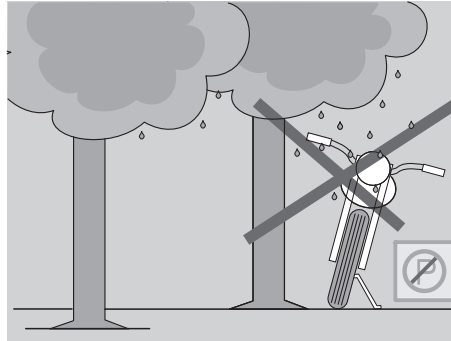
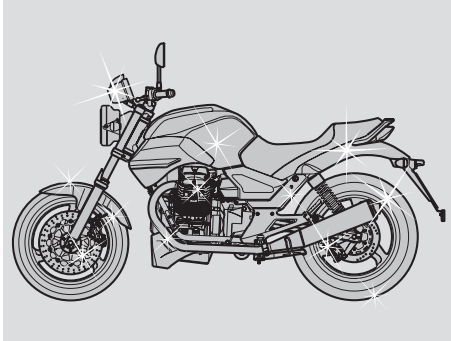
Rook niet en vermijd vrije vlammen.

LOOS BRANDSTOF NIET IN HET MILIEU.

- u Zet het voertuig op de hoofstandaard, op een stevige en vlakke vloer.
- u Zet de motor af en wacht tot hij is afgekoeld.
- u Zorg voor een vat waar meer in kan dan de benzine die in de tank van het voertuig zit en zet dit vat links naast het voertuig op de grond.
- u Haal de benzinetankdop weg.
- u Gebruik een handpomp of een soortgelijk systeem om de tank leeg te tappen. Beschadig de pomp en de pomponderdelen (benzinepeilvoeler in de tank) niet.

⚠ GEVAAR

Vergeet niet de dop er weer op te schroeven zodra de tank helemaal leeg is.



Maak het voertuig vaak schoon wanneer gebruikt in zones of condities van:

- u Vervuilde lucht (steden en industriegebieden).
- u In gebieden gekenmerkt door een hoog percentage zout en vocht (zeegebieden, hete en vochtige klimaten).
- u In speciale omstandigheden (gebruik van zout en chemische producten tegen ijsvorming op de wegen in de winter).
- u Laat geen resten van industriële en vervuilende poeders, teervlekken, dode insecten, vogeluitwerpselen, enz. op de carrosserie zitten.
- u In sommige seizoenen vallen er uit de bomen hars, vruchten of bladeren en dergelijke die chemische stoffen bevatten die schadelijk zijn voor het lakwerk.

⚠ GEVAAR

Na de schoonmaak van het voertuig zou de efficiëntie van het remmen tijdelijk iets minder goed kunnen zijn door de aanwezigheid van water op het remsysteem. Bijgevolg moet u, om ongevallen te vermijden, er rekening mee houden dat de remafstanden langer kunnen zijn. Gebruik de remmen enkele keren om deze schoon te maken zodat ze weer normaal werken. Voer alle controleverrichtingen uit, zie pag. 38 (TABEL VAN DE CONTROLES VOORAF).

Om het vuil en de modder die op de geverfde delen aanwezig is weg te halen, is het noodzakelijk een straal water met lage druk te gebruiken, de vieze delen accuraat nat te maken, de modder en het vuil met een zachte spons voor carrosserie, nat gemaakt met veel water en shampoo, te verwijderen (2 ÷ 4% deel van shampoo in water).

Vervolgens afspoelen met veel water en afdrogen met een zeemlap.

Voor het reinigen van de buitenkant van de motor moet u een ontvettingsmiddel, kwastjes en stofflappen gebruiken.



⚠ OPGELET

Normen voor het wassen van het voertuig:

- 1) Haal eventuele voorwerpen uit de ruimtes vooraan en uit de ruimte onder het zadel.
- 2) Controleren of alle bergruimtes gesloten zijn.

⚠ OPGELET

Was het voertuig alleen met een neutraal product, spoel het af met water (niet onder druk), zie pag. 79 (REINIGEN) van deze handleiding.

⚠ OPGELET

Gebruik voor het reinigen van de koplampen een spons gedrenkt in een oplossing van een neutraal reinigingsmiddel en water. Poets de oppervlakken zachtjes en spoel veelvuldig af met veel water.

⚠ OPGELET

Boen het voertuig met siliconenwas pas nadat u het eerst helemaal grondig hebt gewassen.

Boen ook niet glanzende lak nooit met schurende middelen.

Reinig de motorfiets niet in de zon, vooral niet in de zomer, als de carrosserie nog warm is, want als de shampoo opdroogt voor hij wordt weggespoeld, kan hij de lak aantasten.

Gebruik geen vloeistoffen die warmer zijn dan 40 °C om de componenten in kunststof van het voertuig te reinigen.

⚠ OPGELET

Richt geen hogedrukwater- of luchtstralen of stoom op de volgende onderdelen: wielassen, hendels links en rechts van het stuur, kussenblokken, rempompen, instrumenten en meters, demperuitlaat, documenten-/ gereedschapsvak, start-/blokkeerschakelaar.

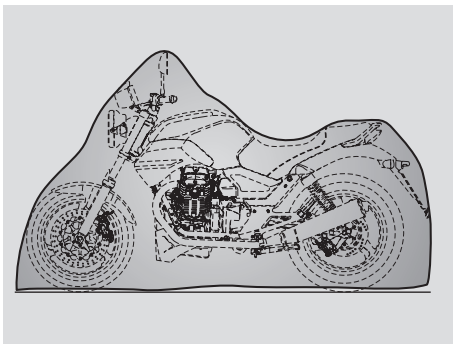
Reinig onderdelen van rubber en kunststof niet met alcohol, benzine of oplosmiddelen, maar gebruik uitsluitend water en een neutrale zeep.

Gebruik voor de schoonmaak van het zadel geen oplosmiddelen of middelen die voortkomen uit aardolie (aceton, trichloorethyleen, terpentijn, benzine, verdunningsmiddelen). Het gebruik van schoonmaakmiddelen met zachte middelen niet hoger dan 5% (neutrale zeep, ontvettingsmiddelen) of alcohol is toegestaan.

Droog het zadel goed wanneer u de schoonmaak beëindigt.

⚠ GEVAAR

Breng geen beschermende was aan op het zadel om te vermijden dat het glibberig wordt.



PERIODES VAN LANGE INACTIVITEIT

⚠ OPGELET

Als het voertuig meer dan 20 dagen lang niet wordt gebruikt, dienen de zekeringen van 30 A te worden verwijderd om beschadiging van de accu te voorkomen.

BELANGRIJK Als u de zekeringen van 30A verwijdert, annuleert u de instellingen van de digitale klok. Om deze opnieuw te programmeren, raadpleegt u pag. 16 (MULTIFUNCTIONEEL DIGITAAL DISPLAY).

Nadat de motorfiets gedurende een lange periode heeft stilgestaan, dienen enkele maatregelen te worden getroffen om problemen te vermijden.

Verder is het ook belangrijk de nodige reparaties en een groot onderhoud te laten uitvoeren vóór een periode van stilstand, om te vermijden dat u dit later vergeet.

Ga als volgt te werk:

- u De accu demonteren, zie pag. 66 (NIET GEBRUIKTE ACCU), pag. 67 (VERWIJDERING ACCU).
- u Was en droog het voertuig, zie pag. 79 (REINIGEN).
- u Poets de gelakte delen op met was.
- u Blaas de banden op, zie pag. 32 (BANDENSANNING).
- u Plaats de motorfiets in een onverwarmde, niet-vochtige ruimte, beschermd tegen zonlicht en met een minimum aan temperatuurschommelingen.
- u Bind het uiteinde van de uitlaatdemper af met een plastic zakje zodat er geen vocht in kan komen.

BELANGRIJK Zet het voertuig op een steun zodat geen enkele band de vloer raakt.

- u Dek de motorfiets af, maar bij voorkeur niet met plastic of waterdichte materialen.

HET VOERTUIG WEER IN GEBRUIK NEMEN

BELANGRIJK Plastic zakjes van de uitlaatpijpen halen.

- u Neem de bedekking weg en maak het voertuig schoon, zie pag. 79 (REINIGEN).
- u Controleer de lading van de accu, zie pag. 68 (ACCULADER) en installeer deze, zie pag. 69 (DE ACCU INSTALLEREN).
- u Vul de tank met brandstof, zie pag. 27 (BENZINE).
- u Voer alle controleverrichtingen uit, zie pag. 38 (TABEL VAN DE CONTROLES VOORAF).

⚠ GEVAAR

Maak een testrit met lage snelheid in een gebied waar weinig verkeer is.


TECHNISCHE GEGEVENS

AFMETINGEN	Max. lengte	2190 mm
	Max. breedte	730 mm
	Max. hoogte	1190 mm
	Hoogte zadel	790 mm
	Wielbasis	1449 mm
	Min. grondspeling	176 mm
	Netto drooggewicht	182 kg
MOTOR	Model	Breva V 750 IE
	Type	tweecilindrisch op V 90° in de lengtegraad, 4 tijden
	Aantal cilinders	2
	Cilinderinhoud	744 cc
	Boring/slag	80x74 mm
	Compressieverhouding	9,6 : 1
	Starten	elektrisch
	Stationair toerental	1100 ± 100 toeren/min (rpm)
	Koppeling	Koppeling droog, één schijf met schokdemper
	Smeersysteem	druksysteem, geregeld door kleppen en tandwielpompe met patroon, droog
Luchtfilter	met patroon, droog	
Koeling	lucht	
VERSNELLINGEN	Type	mechanisch, 5 versnellingen met voetbediening op de linkerzijde van de motor.
VERMOGEN	Brandstof (reserve inbegrepen)	18 ℓ
	Brandstofreserve	5 ℓ
	Motorolie	olie verversen en oliefilter vervangen 1800 cc
	Vorkolie	400 ± 2,5 cm ³ (per veerelement)
	Zitplaatsen	2
	Maximaal toelaatbare last	180 kg (bestuurder + passagier + bagage)


TRANSMISSIEVER- HOUDINGEN	Verhouding	Primaire transmissie met tandwielen	Secundaire transmissie	Eindverhouding
	1 ^a		11/26 = 1: 2,3636	cardan 8/33= 1: 4,825
	2 ^a	16/21 = 1: 1,3125	14/23 = 1: 1,6429	
	3 ^a		18/23 = 1: 1,2778	
	4 ^a		18/19 = 1: 1,0556	
	5 ^a		22/25 = 1: 0,9	
BRANDSTOFSYS- TEEM	Type Doorlaat		elektronisch injectiesysteem (Weber - Marelli) Ø 36 mm	
BRANDSTOF	Brandstof		Benzine Super, loodvrije benzine met minimum octaangetal van 95 (N.O.R.M.) en 85 (N.O.M.M.)	
FRAME	Type Stuurwending Baan vooruit		Dubbel wiegframe met demontabele onderzijde in staal met een hoge trekbelastinglimiet 27,5° 109 mm	
OPHANGINGEN	Voor Veerweg Achter Veerweg (wiel)		hydraulische telescopische vork Marzocchi Ø 40 mm 130 mm Achteraan verende persgietachtervork in lichte legering met 2 schokdempers met instelbare veervoorspanning. 95 mm	
REMMEN	Voor Achter		drijvende schijf in inox staal Ø 320 mm remklauw met 4 zuigers, afzonderlijk en tegenover elkaar schijf in inox staal Ø 260 mm	
WIELVELGEN	Type Voor Achter		3-spaaks aluminiumvelg 3" x 17" 3,50" x 17"	
BANDENSPANNING	Type Vooraan Achteraan		BRIDGESTONE BATLAX, of PIRELLI SPORT DAEMON Maat: 110/70 - ZR 17" Oppompdruk: 220 kpa Oppompdruk met passagier: + 0,3 atm Maat: 130/80 - ZR 17" Oppompdruk: 240 kpa Oppompdruk met passagier: + 0,3 atm	


BOUGIES	Standaard	NGK BR8ES
	Elektrodenafstand	0,6 – 0,7 mm
	Weerstand	5 kΩ
ELEKTRISCHE UITRUSTINGEN	Accu	12 V – 14 Amp/h
	Hoofdzekeringen	30 A
	Secundaire zekeringen	3 A – 10 A – 15 A
	Dynamo (met permanente magneet)	12 V – 330 W
LAMPJES	Lampje groot licht / dimlicht (halogeen)	12 V – 55/60 W H4
	Voorste parkeerlicht	12 V – 5 W
	Richtingaanwijzers	12 V – 10 W (RY 10 W oranje lamp)
	Achterste parkeerlicht/Kentekenplaatverlichting/remlicht	12 V – 5/21 W
	Instrumentenverlichting	LED
	EFI	LED
WAARSCHUWINGSLAMPJES	Nummerplaatverlichting	12 V – 5 W
	Neutraalstand	LED
	Richtingaanwijzers	LED
	Brandstofreserve	LED
	Grootlicht	LED
	Motoroliedruk	LED

SMEERMIDDELENTABEL


Motorolie (aanbevolen) (1800 cc):  **Agip** RACING 4T 10 W 60.

In plaats van de aanbevolen olie, kunt u ook merkolies gebruiken die voldoen aan de voorschriften CCMC G-4, A.P.I. SG of hoger.

Transmissieolie (aanbevolen) (170 cc):  **Agip** TRUCK GEAR 85 W 140.

Olie koppeling (aanbevolen) (1000 cc):  **Agip** ROTRA MP/S 80 W 90.

Vorkolie (aanbevolen):  **Agip** FORK 5W of  **Agip** FORK 5W.

Kussenblokken en andere smeerpunten (aanbevolen):  **Agip** GREASE SM2.

Gebruik als alternatief voor het aanbevolen product een kwaliteitsvet voor wentellagers, nuttig temperatuurbereik -30°C ... +140°C, druppelpunt 150°C230°C, hoge corrosiefactor, goede water- en oxidatiebestendigheid.

Accupolenbeveiliging: Neutraal vet of vaseline.

GEVAAR

Gebruik alleen nieuwe remvloeistof. Meng geen verschillende merken of soorten olie met elkaar zonder te controleren of ze compatibel zijn.

Remvloeistof (aanbevolen): in de leiding zit  **Agip** BRAKE 5.1 DOT 4 (ook compatibel met DOT 5).

In plaats van de aanbevolen vloeistof, kunt u ook vloeistoffen gebruiken met prestatievermogens die voldoen aan of hoger zijn dan die van het product Fluido sintetico SAE J1703, NHTSA 116 DOT 4, ISO 4925.



DE WAARDE VAN DE APRILIA SERVICE



Door constante bijscholing en specifieke technische opleidingen kennen alleen de technici van de Dealers en garages van **Moto Guzzi** dit voertuig grondig en beschikken alleen zij over de nodige instrumenten en installaties voor correcte reparaties en onderhoudsverrichtingen.

De betrouwbaarheid van de motorfiets is ook afhankelijk van de mechanische staat ervan. Het voertuig controleren voordat u wegrijdt, regelmatig onderhouden en uitsluitend originele onderdelen van **Moto Guzzi** gebruiken, is van essentieel belang!

Kijk voor informatie over de officiële dealer en/of het dichtstbijzijnde servicecentrum in de Gouden Gids of zoek rechtstreeks op de landkaart die u op onze officiële Internetsite aantreft:

www.motoguzzi.it

Alleen als u originele onderdelen eist, bent u er zeker van dat u een product krijgt dat bestudeerd en getest is tijdens de ontwerp-fase van het voertuig. De originele onderdelen van **Moto Guzzi** worden systematisch aan kwaliteitscontroleprocedures onderworpen om de betrouwbaarheid en levensduur ervan te waarborgen.

OPMERKINGEN



VRAAG ALTIJD ORIGINELE ONDERDELEN

Moto Guzzi S.p.A. is van mening dat u een goede keuze hebt gemaakt en verzoekt haar klanten:

- Het milieu niet te vervuilen met olie, brandstof, vervuilende stoffen en componenten.
- De motor niet onnodig aan te laten staan.
- Geen lawaaihinder te veroorzaken.
- De natuur te respecteren.